



Metsänomistajat

Metsänhoitoyhdistys Roineen asiakaslehti 3/2024



Asetu ehdolle valtuuston vaaleissa

s. 14

Puukaupan
hintatakuun
"Musta laatikko"

sivu 8

Ostajien puheenvuoro
- Puumarkkinatilanne
nyt

sivu 10

Lapset mukaan
metsään

sivu 16



Ajankohtaiskatsaus syksyn metsäaiheisiin

Puukauppasyksy vaikuttaa hyvältä metsänomistajien kannalta. Puun kysyntä ja hinta on pysynyt korkealla tasolla kesänkin jälkeen. Tämä on kannustanut hoitamaan nuoria metsiä kuntoon ja uudistamaan vanhempia metsiä. Metsänhoitoyhdistyksen rooli puukauppojen kilpailuttamisessa on ollut ja jatkuu merkittävänä.

Kirjanpainajatuhoja on esiintynyt alueellamme jonkin verran aiempaa enemmän. Tuhojen tarkkailu vuosittain on edelleen todella tärkeää. Reagointinopeus tuhoihin ja harkitut päätökset maastossa tehtyjen selvitysten jälkeen vähentävät taloudellisia tappioita. Yksin näitä ei tarvitse miettiä, kun voi ottaa yhteyttä omaan metsäasiantuntijaan. Omametsästä löytyvää terveysriskien karttatasa kannattaa myös seurata aktiivisesti.

Kokosimme tähän lehteen tärkeitä ajankohtaisia aiheita. Lannoitus on todella kannattava investointi ja seuraavia hankkeita suunnitellaan jo nyt s. 4. Puunostajat kertovat puumarkkinatilanteesta ostajien puheenvuorossa sivulla 10. Hirvikantojen tilanteesta

pääset lukemaan sivulta 20. Toivomme, että metsänomistajat ilmoittaisivat aktiivisesti meille, alueellamme havaituista hirvituhoista. Kirjaamme kaikki havainnot ylös ja saamme näin tärkeää dataa vietäväksi eteenpäin sidosryhmätilaisuuksiin. Viestin hirvituhoista voit jättää helposti yhdistyksemme sähköpostiosoitteeseen.

Valtuuston vaalit lähestyvät. Tarvitsemme erilaisten metsänomistajien ääntä päätöksen tekoon. Ehdokasasettelu päättyy 2.10. Kannustan lähtemään mukaan ehdolle! Näin pääset varmasti vaikuttamaan oman metsänhoitoyhdistyksesi toimintaan. Paikka valtuustossa voi avata polkuja laajempiinkin luottamustehtäviin. Tästä hyvänä esimerkkinä hallituksemme puheenjohtajan valinta MHYP:n hallitukseen, josta pääset lukemaan sivulta 6.

”
Metsänhoitoyhdistyksen rooli puukauppojen kilpailuttamisessa on ollut ja jatkuu merkittävänä.”

Metsäasiantuntijamme ovat valmiita aktiiviseen syksyyn. Ottakaahan reippaasti yhteyttä!

Sami Heikkilä
Toiminnanjohtaja

Tiedotuslehti 3/24



Metsänomistajat

Julkaisija Mhy Roine

Toimituskunta

Sami Heikkilä, Harri

Katajamäki, Mikko Kriikku

Kannen kuva: Akseli Muraja

Osoitemuutokset

roine@mhy.fi puh. 050 477 3560

ISSN 1459-2398

Taitto Ruoveden Sanomalehti Oy

Paino PunaMusta, Tampere

Lehti luettavissa osoitteessa

www.mhy.fi/roine



Hyvät maanomistajat!

”Nuo Rauhaniemen isännät ovat hoitaneet metsiään aktiivisesti, joten valitaan tuo nuori isäntä hallitukseen.”

Tällaisen ehdotuksen vierestäni teki eräs maanomistaja Kuhmalahden mhy:n syyskokouksessa 4.12.1991. Silloin vaaleilla valittuja valtuustoja ei vielä ollut, vaan henkilövalinnat ja monet muut isot päätökset teki jäsenistön yleinen kokous. Olin silloin reilu parikymppinen metsänomistaja, ja käynyt noissa yleisissä kokouksissa 18-vuotiaasta asti, jolloin minusta tuli metsänomistaja. Koin jo silloin, että kokouksissa merkittävin anti oli eri metsäasiantuntijoiden tietoiskut ajankohtaisista asioista. Se tiedotustapa ei ole kadonnut mihinkään vuosien saatossa, hyvä niin.

Nyt, vuosikymmenten jälkeen olen päättänyt tämän mhy-luottamushenkilöurani lopetella kuluvaan kauteen. Voisi myös sanoa, hyvä niin. Aikaansa kutakin, ja uusia ajatuksia tältäkin osin on hyvä tulla organisaation hallintoon. Tutuksi on tullut niin valtuusto kuin hallitustyöskentely, molemmissa myös pj-tasolla. Ystäviä olen saanut ympäri Suomen. Olen hyvin kiitollinen jäsenien luottamuksesta koko tänä aikana, kiitos!

Uusi vaalikausi, uudet tuulet. Nyt parhaillaan on ehdokasasettelu käynnissä, ja toivonkin vilkasta kiinnostusta ehdokkuuteen. Ehdolle asettuminen on helppoa, takavuosien takaan suosittelijoita

tai listoja ei tarvita, jokainen vaalikelpoinen voi itse asettua ehdolle. Seuraavassa muutamia kannusteita ehdokkuuteen:

Uusi valtuusto pääsee päättämään Mhy Roineen uudesta strategias- ta, jonka työstäminen on vaalikau- den alussa, ja pannaan toimeen 2026. Mihin suuntaan sinä haluaisit mhy:n menevän, vai onko hyvä nykyisten toimintamallien vahvis- taminen? Organisaatiomme on uu- distunut paljon lähivuosien aikana, joten uudistumiskykyä on. Ilman osaavaa hallintoa tukena työ jää puolitiehen.

Metsänomistajien tavoitteet ja heidän palvelutarpeet ovat toimin- tamme ydin. Molemmat monipuol- listuvat, joten hallinnossakin on hyvä olla laaja-alaisesti eri ammatti- kunnista ja omistajaryhmistä edus- taja. Naisia ja miehiä, nuorempia ja varttuneita, maalla asuvia ja kau- punkilaisia jne. Aktiivinen valtuu- tettu saa varmasti ajatuksiaan julki ja eteenpäin organisaatiossamme, sen voin kokemuksesta taata.

Valtuustokokouksia on sääntö- määräisesti 2 vuodessa. Se ei liiem- mästi rasita ajankäytöllisesti, ja ko- kouksista saa kohtuullisen palkkion matkakulujen korvaamisen lisäksi. Lisäksi, niin kuin alussa totesin, kokouksissa saa rautaisannoksen tietoa etujemme valvojilta. Infoa tu- lee niin paikallisilta asiantuntijoilta, kuin myös aina Brysselistä saakka! Myös vierailijoita muista organisaat- ioista käy kokouksissamme aina



silloin tällöin, mm alan oppilaitok- sista ja firmoista kertomassa alan näkymistä. Ja tapana on yleensä ai- nakin kerran vaalikaudessa vierail- la jollain tuotantolaitoksella, mm. vii- meksi kävimme upouudella sahal- la. Ne ovat olleet mieleenpainuvia reissuja.

Lähde ehdolle Mhy Roineen valtuustovaaleihin, se kannattaa! Kuhmalahdella 20.8.2024

Matti Rauhalhti
Valtuuston puheenjohtaja

www.mhy.fi/vaalit





Investoimalla lannoitukseen saadaan metsiin lisäkasvu, jonka tuotto on varovaisestikin arvioituna 15–18 prosenttia.

Euroja tippuu taivaalta

Teksti Sari Haapamäki

Kuvitellaan, että sinulla on 15 hehtaaria hyvin hoidettua ja hyvin kasvavaa havupuuvaltaista metsää, jossa harvennus on juuri tehty tai ainakaan välitöntä harvennustarvetta ei ole. Tämä pitää nyt ehdottomasti lannoittaa. Tätä mieltä on lannoitusasioiden parissa työskentelevä Samuli Kallio.

– Suomalaisia moititaan, kun varoja pidetään tileillä, noille ei makseta korkoa. Sama tilanne on metsien kanssa. Metsissä on kymmenien, jopa satojen tuhansien eurojen omaisuus. Investoimalla lannoitukseen, saadaan metsiin lisäkasvu, jonka tuotto on varovaisestikin arvioiden 15–18 prosenttia.

– Ja missä muussa sijoitusmuodossa saat vähentää kaikki kulut kertapoistona verotuksessa, Kallio jatkaa.

Yleensä kasvatuslannoitusta suositellaan muutama vuosi harvennushakkuun jälkeen. Samuli Kallio sanoo, ettei tarvitse odottaa, jos harvennus tehtiin ajallaan.

– Maahan jäävät hakkuutähteet tuovat ravinteita maahan. On tehty tutkimuksia siitä, että yhdessä lannoituksen kanssa nämä yhdessä

lisäävät kasvua enemmän kuin peräkkäin tehtynä. Jos syöt sämpylän ja perään kolme sämpylää, on maha täydempi kuin söisit ne peräkkäisinä päivinä, hän vertaa.

Mutta tämä toimii silloin, kun metsän kasvu on ollut jatkuvasti vauhdissa eivätkä latvat ole ehtineet kasvaa yhteen, mikä pysäyttää puun kasvumoottorin.

Lannoitusten kysyntä ehti Ukrainan sodan alettua hiipua. Nyt kysyntä on taas elpymässä, mihin vaikuttaa myös keskimääräistä korkeampi puun hinta. Vaikka lannoitus on erittäin tuottava sijoitus, on se ollut erityisen hyvä lisäpotku nyt heille, jotka lannoittivat muutamia vuosia sitten ja korjasivat nyt tuoton.

– Olisi houkuttelevaa laskea kuinka paljon tuottoa metsänomistajille tuli, Kallio myhäilee.

Miksi sitten useampi ei lannoita. Samuli Kallion mielestä hyvä tuottoprosentti voi joidenkin mielestä vaikuttaa jo liiankin hyvältä ja olla arveluttavaa.

– Ehkä suurimmalla osalla on kiinni siitä, etteivät he tiedä tarvit-

||

Jos keittiö on rempallaan, se on siinä silmien alla ja muistuttaa, että tarjous pitäisi kysyä. Metsään sijoittaminen on helppo unohtaa, jos sitä ei oteta puheeksi ja tarjota.

sevansa lannoitusta. Jos keittiö on rempallaan, se on siinä silmien alla ja muistuttaa, että tarjous pitäisi kysyä. Metsään sijoittaminen on helppo unohtaa, jos sitä ei oteta puheeksi ja tarjota, hän muistuttaa.

Juuri nyt metsänomistajille on tullut mukavasti puukauppatuloja. Mieti siis hetki, löytyykö sinulta se vähintään 10 hehtaari hyväkasvuista havupuuvaltaista metsää. Jos löytyy, ota yhteyttä omaan metsäasiantuntijaasi ja kysy tarjous. Oma metsä on turvallinen sijoituskohte ja lisää metsätilasi arvoa.



Lisää kasvua, lisää hiilensidontaa

Kasvatuslannoitus vaikuttaa parhaiten hyvin hoidetussa metsässä, jossa on runsas yhteyttävä vihreä latvus (männiköt). Lannoitus lisää metsäsi arvoa kahdella tavalla: puumäärää kasvaa ja se on järeämpää, joten arvokasta tukkia saat enemmän ja aikaisemmin.

Lannoitus tuo noin 15–18 prosentin vuotuisen tuoton lannoituksen vaikutusaikana eli yleensä 6–8 vuoden aikana. Metsänomistajalle tämä tarkoittaa noin 15–20 kuutiota lisää puuta hehtaarille seuraavassa hakkuussa eli puun hinnasta riippuen lisätuloa noin 1000–1600 euroa hehtaarille. Euron sijoitus lannoitukseen tuottaa sinulle noin kolme euroa takaisin.

Hehtaarin lannoitus sitoo lisäkasvuun yhden suomalaisen vuoden hiilipäästöt. Lannoitteen valmistuksen ja levityksen aiheuttama hiilidioksidipäästö on noin 0,5 tonnia hehtaarille. Lannoituksen ilmastotase on siis hyvin positiivinen.

Lannoitus ja sukupolvenvaihdokset: Lannoitus lisää metsän arvoa, mikä kannattaa hyödyntää. Metsätilan luovuttaja voi vähentää kustannukset verotuksessa ja uusi sukupolvi saa arvokkaamman metsätilan hallintaansa.

Lannoitus ja verotus: tee menovaraus edellisenä vuotena, varsinkin jos silloin on merkittäviä tuloja. Lannoituskulun voit vähentää kokonaan poistona metsäverotuksessa.

Metsänhoitoyhdistys Roine toteuttaa kasvatus- ja terveyslannoituksia, tilaa lannoitus omalta metsäasiantuntijaltasi.

Lisätulo 900–1600E/HA



Metsässä hyvä

Mhy.fi/roine



Korjuupalvelu – vaihtoehto puukaupoille

Metsänhoitoyhdistyksen korjuupalvelu on hyvä vaihtoehto pystykaupalla tehtävälle puukaupalle. Pystymme tarjoamaan harvennuksille sopivan korjuukaluston ja laadukkaan harvennusjäljen.

Korjuupalvelun vahvuudet

- ✓ Metsänomistajan omien tavoitteiden huomioiminen
- ✓ Paikalliset ammattitaitoiset yrittäjät
- ✓ Tukkipuun tarkka talteenotto
- ✓ Eri-ikäisrakenteisen metsän poimintahakkuut

Tilaa korjuupalvelu: www.mhy.fi/roine/puukauppa/puunkorjuu



Metsänhoitoyhdistys
Roine

Outi Pettersson valittiin MHYP:n hallitukseen

Teksti Sami Heikkilä

Hallituksemme puheenjohtaja **Outi Pettersson** valittiin Metsänhoitoyhdistysten Palvelu MHYP Oy:n hallitukseen. MHYP Oy on metsänhoitoyhdistysten ja MTK:n omistama palveluyhtiö, jonka pääasiallinen tehtävä on tuottaa keskusyhteisöpalveluja omistajilleen. MHYP Oy:ssä työskentelee 25 asiantuntijaa erilaisissa kehittämis-, taloushallinto- ja markkinointitehtävissä.

Pettersson on saanut vahvan tuen taakseen Mhy-ketjun muilta puheenjohtajilta.

– Kyllä se hieman hämmäntävää oli, kun porukka minua hallitukseen rupesi puuhaamaan. Uskon, että kokemukseni it-projekteista, viestinnästä ja markkinoinnista painoivat myös valinnassa. Totta kai se tuntuu hienolta, että luottamusta on näin laajalla rintamalla. Nyt vain pitää keskittyä nöyränä tekemään töitä koko Mhy-ketjun puolesta ja antaa tuota omaa osaamista koko ketjun hyväksi, Pettersson toteaa.

– Muutama kokous on jo takana. Silmäni ovat avautuneet sille, kuinka valtavan paljon MHYP:ssä tehdään töitä monella rintamalla koko ketjun hyväksi. Kaikessa on ajatuksena takana metsänomistaja ja hänen palvelemisensa, vaikka käytännön tekeminen on metsänhoitoyhdistyksien palveluissa.

MHYP:n strategisina tavoitteina on johtaa Mhy-ketjun tavoitteiden saavuttamista, tukea Mhy-ketjun osakkaiden liiketoiminnan kannattavuutta, huolehtia tietojärjestelmien ajanmukaisuudesta ja kehittämisestä, vahvistaa etämet-sänomistajien palveluita ja niiden näkyvyyttä pääkaupunkiseudulla sekä tarjota paras asiantuntemus Mhy-kentälle.

– Maailma muuttuu ja digitalisoi-tuu ympärillä kovaa vauhtia ja met-



sänhoitoyhdistysten palveluiden pitää pysyä kyydissä mukana. Yhte-näisillä toimintamalleilla, järjestel-millä ja palvelujen tuotteistamisella saadaan metsänomistajille saman-laisia palveluja ympäri Suomen. Ei yksittäisillä metsänhoitoyhdistyk-sillä olisi esimerkiksi mahdollisuut-ta tarjota omametsän kaltaisia pal-veluja jäsenilleen.

– MHYP:n kautta yhdistykset saavat myös paremmat sopimuk-set vaikkapa työterveyden järjestä-miseen tai vakuutuksiin kuin mitä yksittäisinä yhdistyksinä pystyisivät neuvottelemaan. Kaikilla näillä on vaikutusta yhdistysten talouteen ja sitä kautta liiketoiminnan kannat-tavuuteen.

Hallitukseen valittiin Petterssonin lisäksi Pekka Sahlman (Mhy Pohjois-Savo), Petri Pajunen (Mhy Etelä-Savo), Eija Vallius (Mhy Kan-

ta-Häme), Harri Välimäki (Mhy Pohjois-Karjala), Magnus Wiksten (Metsäreviiri) ja Marko Mäki-Hakola (MTK).

– Hallituksessa käydään paljon asioita läpi ja priorisoidaan tekemisiä strategiaan peilaten. Vaikka asialistat MHYP:n hallituksen kokouksissa on pitkiä ja aikataulut tiukoja, ehdimme silti hallituksessa keskustelemaan mukavasti asioista ja pohtimaan niitä monesta suunnasta. Joskus on pakko hieman hiltentää vauhtia, ettei yhdistysten toimihenkilöille tule liikaa muutoksia kerralla. Joskus taas on asioita pakko viedä nopeasti maaliin.

– On ollut todella mielenkiintoista tehdä MHYP:n hallituksessa töitä. Monessa asiassa ymmärryksenä on lisääntynyt, mistä on myös hyö-tyä Roineen hallitustyöskentelyyn, kertoo Pettersson.

Puulle on kysyntää ja puunhinnat ovat korkealla tasolla

Teksti Kalle Karttunen, tutkimuspäällikkö, Maa- ja metsätaloustuottajain Keskusliitto MTK ry

Puumarkkinoilla on hyvä kysyntä, joka näkyy kohonneena puun hintatasona. Metsäteollisuus kertoo elpymisen jatkuneen vuoden toisella kvartaalilla. Talouden suhdanteen voimistuessa ostohalu kasvatavat tuotantomäärien noustessa. Puuta onkin ostettu vuoden ennustettuun kysyntään nähden vielä melko maltillisesti.

Taloudessa on nyt ilmassa hieman enemmän luottamusta ja metsäteollisuus onkin siirtymässä kohti parempaa suhdannetta. Puun hinnat kertovat kysynnästä ja kilpailusta, joka avaa metsänomistajille hyvät mahdollisuudet puukaupoille. Poik-

keuksellisesti puun hinnat nousivat myös kesälomakaudella. Puukaupan tarjouksissa voi kuitenkin olla isoja eroja ja sen tähden kilpailuttaminen kannattaa aloittaa metsänhoitoyhdistyksen avustuksella.

Maa- ja metsätaloudessa on selätetty voimakas inflaatiojako ja korkojen lasku luo mahdollisuuksia talouden kasvulle. Epävarmuudesta kertoo toisaalta talouksien ja toimialojen erilaiset viestit, pörssien voimakas heilahtelu sekä geopolittiset riskit. Vaakakuppi on kuitenkin kallistumassa metsäteollisuuden osalta positiivisempaan suuntaan. Erityisesti kemiallisen metsäteollisuuden suhdannenäkymät nähdään positiivisena myös suhdannekatsauksessa. Toisaalta puutuoteteollisuuden osalta suhdannenäkymät sen sijaan

ovat vielä heikot. Rakentamisen elpymisen vaatisi koronlaskujen myötä kuluttajien suurempaa luottamusta talouden elpymiseen. Erityisesti kotimainen rakentaminen on valitettavan vähäistä.

Puumarkkinat toimivat

Puumarkkinat toimivat kokonaisuutena tällä hetkellä metsänomistajan kannalta hyvin. Puukauppoihin saa useita tarjouksia ja puusta on kilpailua, joka näkyy kohonneena hintatasona. Tämä kannustaa metsänomistajia hoitamaan metsiä ja tekemään puukauppaa. Kysynnän painopiste on kääntymässä metsänhoidollisiin harvennuksiin, joita toteutetaan erityisesti talvikaudella. Tämä lupaa hyvää puukauppasyksylle.



PUHUTAAN PUUKAUPASTA-ILTA

TO 26.9. KLO 17-20

**Holiday Club Tampereen Kehräämö Auditorio,
Kylpylähotelli Lapinniemessä**

Puhujina tapahtumassa



Pauli Rintala, MTK metsälinja



Jussi Parviainen, Mhy Pirkanmaa



Sami Heikkilä, Mhy Roine

Kuka päättää mitä metsänomistaja myy?
Mitä sudenkuoppia sopimusehdoissa voi olla?
Mitä on hyvä katkosta?

Näihin ja muihin muihin puukauppakysymyksiin kuulet vastauksen Puhutaan puukaupasta-illassa.

TAPAHTUMA ON AVOIN KAIKILLE METSÄNOMISTAJILLE JA PUUKAUPASTA KIINNOSTUNEILLE!
ILMOITTAUTUMISET: WWW.LYYTI.FI/REG/PIRKANMAAN_PUUKAUPPAILTA



Metsänhoitoyhdistys
Pirkanmaa



Metsänhoitoyhdistys
Pohjois-Pirkanmaa



Metsänhoitoyhdistys
Roine



Metsänhoitoyhdistys
Kihniö-Parkano

Puukaupan hintatakuun

Teksti: Pauli Rintala, kenttäpäällikkö, MTK Metsänomistajat

Vuoden 2023 alussa oli jo näkymä, että ostajilla saattaa tulla puusta niukkuutta kesän aikana. Tämän vuoksi puunostajat pyrkivät erilaisilla eduilla saamaan puunmyyjät liikkeelle jo talvella ja alkukevään aikana. Siis välttääkseen puun hintatason nousemisen ja puumarkkinoiden ylikuumenemisen. Perinteisesti erilaisille sopimusasiakkaille on tarjottu alkuvuonna tehdyille kaupoille hintatakuuta sillä verukkeella, ettei puukauppoja tarvitsisi kilpailuttaa eikä pohtia puun hintakehitystä vuoden aikana. Hintatakuu kun varmistaisi aina korkeimman puunhinnan ja mahdollisen jälkilitityksen, jos puun hinta nousisi vuoden aikana.

Viime vuonna puunhinta nousi 5–7 €/m³, paljonko sait hintatakuuta?

Viime vuonna kävikin niin, että puun hinta nousi todella merkittävästi alkuvuoden aikana. Koivutukilla hinnannousu oli lähes 9 €/m³, muilla puutavaralajeillakin 5–7 €/m³ syksyyn mennessä. Hintatakuun olisi siis pitänyt varmistaa, että myyjälle maksetaan sopimuksen mukainen hintatakuu puukaupan jälkeen tapahtuneen puunhinnan nousemisesta.

Taulukko seuraavasta:

Puunhinnan vaihtelutammisiysyyskuu 2023	Päätihakkuu €/m ³	Harvennushakkuu, €/m ³
Mäntytukki	5,8	7,0
Kuusitukki	5,6	6,1
Koivutukki	8,7	5,6
Mäntykuitu	5,0	5,3
Kuusikuitu	5,6	6,0
Koivukuitu	6,4	7,0



Eri ostajilla on erilaisia hinnantarkistus mekanismeja omissa puukauppasopimuksissaan. Hintatakuu voi olla rajattu tai rajoittamaton. Rajattu hintatakuu perustuu prosentuaaliseen esim. 10% hinnan nousukattoon tai 2–5 euroon kuutiometriä kohden. Rajoittamattomassa hintatakuussa puunhinnan nouseminen kaupan tekemisen jälkeen tulisi korvata kokonaisuudessaan.

Hintatakuu ei perustu avoimuuteen

Takuuhinta ja sen määräytyminen on erittäin mystistä ja salamyhkäistä puun myyjän kannalta. Hintavertailut perustuvat ostajan yksioikeudella tekemään selvitykseen, joka tarkoittaa kunkin puukaupan hintojen vertaamista joihinkin toisiin vastaaviin puukauppoihin. Tätä ei kuitenkaan avata mitenkään puunmyyjälle, eikä puunmyyjä voi todeta mitenkään vertailukauppojen hintatasoa. Kyse on ”Mustasta laatikosta”, jonka perusteella puunmyyjä saa jotain hintatakuuta tai jää saamatta.

Puunmyyjät kokivat, ettei hintatakuu toimi

No, toimiko hintatakuu vuonna 2023? Netistä löytyy metsänomistajien itsensä tekemiä videoita, joissa

he kertovat hintatakuun toimimattomuudesta. Niiden esimerkkien mukaan hintatakuu ei toiminut ja metsänomistajan saama hintatakuu oli vain noin kolmannes puun hinnan noususta. Samanlaisia kommentteja löytyy netin keskustelupalstoilta lukuisia.

Älä anna bonusten ja hintalisien viedä huomiota oleellisesta yksikköhinnasta

Pari viime vuotta on eletty puumarkkinoilla aivan uutta aikakautta, kun tuontipuu on jouduttu korvaamaan kotimaisella puulla. Puunhinta on lähtenyt nousuun ja puunhinnan muutokset ovat olleet valtavia aiempiin vuosiin tai vuosikymmeniin verrattuna. Puunmyyjät ja ostajat ovat tottuneet kymmenien senttien hintamuutoksiin, mutta nyt hintamuutokset ovatkin kymmenkertaisia. Eipä ihme, että puunmyyjät ovat hieman ymmällään.

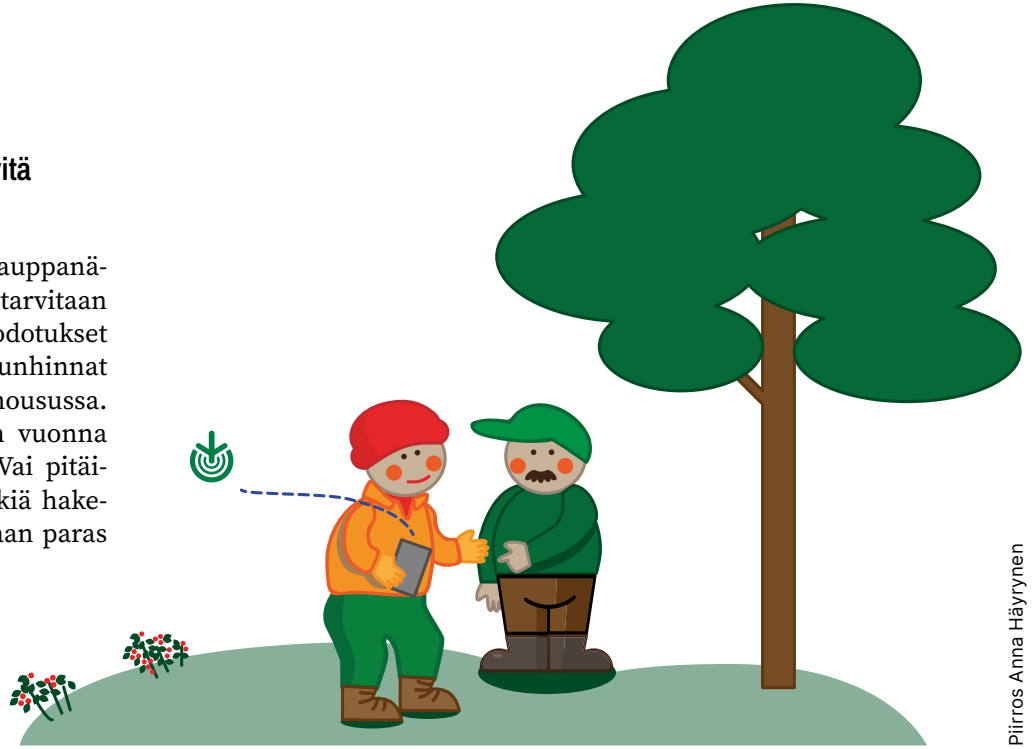
Kilpailutatko sähkön, entä puukaupat

Tässä tilanteessa ei voi olla liikaa korostamatta tarjousten pyytämistä kaikilta ostajilta, siis puun kilpailuttamista ja vieläpä puun myymistä saman ostajan sijaan aina parhaalle tarjoukselle. Samoin puunmyynnin ajoittaminen niin vuosien välillä kuin vuoden sisälläkin on aiempaa tärkeämpää. Puumarkkinoiden tarkka seuraminen ja nopea reagointi on entistä tärkeämpää. Vaikuttaakin, että puumarkkinoille on saapunut aito markkinatalous. Sitä metsänomistajat ovat odottaneetkin vuosikymmeniä.

”Musta laatikko”

Kilpailuttamalla et voi hävitä
– vain voittoa

Entä kuluvan vuoden puukaupanäkymät? Kotimaista puuta tarvitaan viime vuotta enemmän ja odotukset ovat plus merkkiset. Puunhinnat ovat jo alkuvuonna olleet nousussa. Kannattaakohan tänäkään vuonna turvautua takuuhintaan? Vai pitäisikö puumarkkinoilta pyrkiä hakemaan joka kaupassa suoraan paras mahdollinen hinta?



Piirros Anna Häyrynen

Puullesi on monta hintaa

Älä anna ostajan määrätä puusi arvoa. Kilpailuta puukaupiasi Metsänhoitoyhdistyksen avulla. Se todellakin kannattaa, sillä me tunnemme paikalliset puumarkkinat. Meillä on tieto, taito ja tahto puolustaa sinua ja metsäsi etua.

Jäsenetuna kilpailutettujen puukauppojen aina ajantasaiset hintatilastot



Metsänhoitoyhdistys

Ostajien puheenvuoro -puumarkkinatilanne nyt

Pirkanmaalta puuta ostavilta metsäyhtiöiltä kysyttiin:

1. Millainen on puukauppatilanne?
2. Millaiset leimikot ja puutavaralajit ovat kysytyimpiä?
3. Millainen näkymä on lopputuotemarkkinoilla?
4. Mitä muuta tulisi puumarkkinoilla huomioida?

JPJ-Wood Oy
Jussi Torpo
Metsäpäällikkö



1. Alkusyksystä tarjonta on vielä normaalin rauhallista, mutta sekä tarjonta- että ostomäärät kasvavat viikko viikolta. Ostamme aktiivisesti puuta oman sahamme tarpeisiin.

2. JPJ-Wood on sahayhtiö, joten keskitymme puukaupoissa havutukkien ostoon. Edessä on pitkä syksy, joten ostamme ensisijaisesti hyvälaatuisia kesä- ja kelirikkelipoisia havutukkileimikoita. Kuusitukki on ostoslistamme ykkösartikkeli, hyvänä kakkosena tulee mäntytukki. Syksyn edetessä katseet kohdistuvat myös laadukkaisiin talvileimikoihin.

3. Erilaiset epävarmuustekijät maailmalla jarruttavat rakentamista tällä hetkellä, mikä heijastuu suoraan sahatavaran kysyntään. Raaka-aineen ja lopputuotteen hintasuhde on haastava, mutta laadukkailla tukeilla, kustannustehokkaasti toiminnalla ja hyvällä asiakaspalvelulla sekä metsänomistajien että lopputuoteasiakkaiden suuntaan tästäkin suvantovaiheesta päästään yli. Pitkällä tähtäimellä kestävä puutuotteet ovat

yksi osaratkaisu ympäristöhaasteisiin, joten sahatavaramarkkinoiden tulevaisuus on valoisa.

4. Kirjanpainajat leviävät vuosi vuodelta pohjoisemmaksi ja ovat aiheuttaneet Pirkanmaallakin huolestuttavan paljon tuhoja. Metsänomistajien kannattaa käydä tarkastamassa metsänsä mahdollisten tuhojen varalta, sillä kirjanpainajan iskiessä vanhaan kuusikkoon ainoastaan nopea korjuu voi pelastaa isoilta taloudellisilta vahingoilta.

Toinen oleellinen asia on tiestön kunnosta huolehtiminen. Varsinkin Etelä-Suomessa talvet voivat olla hyvinkin lyhyitä, minkä seurauksena talvileimikoista on helposti ylitarjontaa. Mikäli tiestöä parantamalla metsäpalsta saadaan muutettua kesäkorjuukelpoiseksi, puun myynti on turvattu ja hinta on talvipuuta korkeampi.

Kinnaskoski Oy
Jaakko Toijala
Metsäjohtaja



1. Kaikilla puutavaralajeilla on kysyntää. Leimikoita on tarjolla hyvin, ja nykyinen hintataso näyttää tukevan tarjonnan säilymistä.

2. Sahaamme kuusitukkiä, joten erityisesti kuusitukkivaltaiset leimikot hakkuutavasta riippumatta ovat kiinnostavia. Ensi talven korjuukohteita voidaan ostaa vielä jonkin verran.

3. Sahatavaramarkkinat ovat erittäin vaikeat. Kysyntä on heikkoa, mikä näkyy väistämättä myös sahatavaran hinnassa.

4. Oman leimikon myynti onnistuu helpommin ja hinta on parempi, mikäli korjuuolosuhteet ovat hyvät. Metsätiet kannattaa pitää kunnossa ja huolehtia ennakkoraiivauksista

Koskisen Oyj
Joonas Ojasalo
Metsäjohtaja



1. Yleinen tarjonta on vielä tässä kohtaa (elokuu) melko maltillinen. Hinnat ovat korkealla tasolla.

2. Kesä- ja kelirikkelikorjuukelpoiset päätehakkuleimikot. Kuusitukki ja koivutukki.

3. Epävarmuus jatkuu ja rakentamisen elpyminen on viivästynyt ennakoidusta jarruttaen lopputuotteiden kysyntää varsinkin sahatavaran osalta.

4. Puun ohjautuminen tarkoituksen mukaiseen käyttöön. Tilastojenkin valossa näyttää, että tukkipuuta ohjautuu enenevässä määrin muuhun kuin saha- vaneriteollisuuden käyttöön.

Luvian Saha Oy
Juho Honkela
Metsäjohtaja



1. Puukauppatilanne on tasapainoinen. Nousseet puunhinnat ovat aktivoineet myyjät hyvin kesän aikana ja puukauppaa on tehty kesäkaudella sopivaan tahtiin.

2. Ostamme jatkuvasti kuusivaltaisia tukkileimikoita, pääosin päätehakkuita. Loppuvuoden ostoon mahtuu vielä vähän leimikoita, mikä tullaan vielä korjaamaan syksyn aikana ennen talven tuloa.

3. Loppuvuoden näkymiä on vaikea ennustaa. Perinteisesti sahatavaramarkkina hiipuu Q4:lle mentäessä. Suurin ongelma tällä hetkellä on raaka-aineen eli tukin ja sahatavarojen / jatkojalosteiden hintasuhde. Tukin hinta on noussut voimakkaasti, eikä lopputuotteiden hintakehitys ole seurannut perässä. Sahojen kannattavuustasot ovat kääntyneet

heikoksi viime vuoden kesästä lähtien. Maailman markkinatilanne on edelleen epävakaa, vaikka korkotason ovat hiukan laskeneet. Medias- ta luetun mukaan joillain sahoilla käynnistetään muutosneuvotteluja lomautuksista, mikä kertoo mekaanisen metsäteollisuuden tukalasta tilanteesta.

4. Puun yksikköhintaa ei kannata pelkästään kauppaa tehdessä tuijotella. On tärkeää huomioida ostajan katkosta, koska niissä saattaa olla suuria eroja. Parhaat yksikköhinnat ei välttämättä takaa parasta kokonaispuukauppatuloa leimikosta, ostajien hyvin erilaisista mitta- ja laatuvaatimuksista sekä katkonnasta johtuen.

Metsä Group

Ilkka Köntti
Piiripäällikkö



1. Puuta on ollut hyvin tarjolla ja kiitos kaikille puunmyyjille, ostoja on tehty tämän vuoden tavoitettahdissa.

2. Kuitukärjellä, harvennusleimikoiden mänty- ja koivukuitu. Tässä lähdetään rakentamaan syyskauden korjuuta ja halutuimpia kohteita ovat kantavien maiden ja hyvän tietön kohteet.

Talvileimikoitakin mahtuu vielä ja varaamme tilaa erityisesti sopimusasiakkaidemme kohteille.

3. -

4. Puumarkkinoiden vahvan vedon aikaan kohteiden eteneminen tarjouksesta korjuuseen on ollut nopeaa. Tässä on hyvä kohta muistuttaa, että erityisesti harvennusten osalta, on hyvä, jos ennakkoraivaukset on teetetty etukäteen ja useampi kuvio niputettu samalle kaupan aihiolle.

Stora Enso

Lauri Kuusisto
Etelä-Suomen aluejohtaja



1. Kotimaisen puun kysyntä jatkuu hyvänä ja puun hinnat ovat korkealla tasolla.

2. Ostamme kaikkea puuta tukeista energiapuuhun. Kesäkorjuukelpoiset harvennukset ovat käytännössä

aina meille kiinnostavimpia kohteita.

3. Talouden epävarmuustekijät, kuten inflaatio ja raaka-aineiden hintavaihtelut, ovat vaikuttaneet yleisesti markkinoihin ja myös metsäteollisuuden markkinanäkymissä on epävarmuutta. Siitäkin huolimatta kotimaiselle puulle on tällä hetkellä hyvä kysyntä ja hintatasot ovat korkealla.

4. Hoidettu metsä on tuottava metsä, rästissä olevat harvennukset ja taimikot kannattaa laittaa nyt kuntoon. Samoin on syytä kartoittaa omien metsien terveydentila hyönteistuhojen varalta.

UPM

Tuomas Yli-Ruka
Metsäasiakaspäällikkö



1. Puukauppatilanne on tällä hetkellä hyvä, metsänomistajat ovat olleet aktiivisia elokuun aikana ja puukaupassa on hyvä vire

2. Tällä hetkellä eniten kysyntää on kesä- ja kelirikkokelpoisille päte- hakkuuleimikoille ja harvennuksille

3. Metsäteollisuuden lopputuotemarkkinoiden voimakkaat suhdannevaihtelut vaikuttavat väistämättä jonkin verran lopputuotemarkkinan määrä- ja hintakysyntään, mutta nopeasti muuttuvasta yleisestä taloustilanteesta tai kausivaihteluista huolimatta metsäteollisuustuotteiden kysyntä nähdään jatkuvana

4. Haluamme kannustaa metsänomistajia hoitamaan metsiään aktiivisesti ja oikea-aikaisesti.

Versowood Oy

Samuli Hujo
Aluepäällikkö



1. Alkavana syksynä puukauppaa tultaneen käymään aktiivisesti puun hyvän kysynnän ja hyvän hintatason myötä. Nämä ruokkinevat siis vilkkaita puukauppakuukausia syksyyn. Sahatukin kantohinta on nyt myös hyvällä tasolla lopputuotemarkkinoiden hintakehitykseen verrattuna.

2. Sahayhtiönä olemme kiinnostuneita havutukkivaltaisista leimikoista, jotka sopivat alkavan syksyn korjuuseen vastaten sahojemme tuk-

kitarpeisiin. Myös mäntypylväälle on kysyntää.

3. Loppuvuoden näkymät jatkuvat haastavan vaikeina, koska rakentaminen on ollut tänä vuonna isossa pudotuksessa kaikkialla Euroopassa. Suurin pudotus uusiin asuntoaloi- tuksiin on tapahtunut Suomessa. Korkotason alentuminen edesauttaisi aloituspäätösten teossa rakentamisessa.

Kauko-Idässä sahatavaramarkki- nat ovat olleet myös tahmeat samoista syistä johtuen. Pohjois-Afrikan ja Lähi-Idän markkinoiden osalta geopolitiittiset riskit aiheuttavat epävarmuutta ja eskaloituessaan ne sotki- sivat kaupankäynnin näissä maissa.

Toivottavasti ensi vuonna talous lähtisi ainakin lievään noususuuntaan, joka piristäisi rakentamisakti- viteettia auttaen samalla rakennus- teollisuuden tilannetta.

4. Hakkuukypsät kuusikot kannattaa kartoittaa ja katsoa, löytyykö kirjanpainajatuhoja kesän jäljiltä. Jos löytyy, niin silloin olisi sadonkor- juun aika.

Westas Group oy WESTAS

Maija Perävainio
Metsäjohtaja

1. Vauhdikkaan alkukesän jälkeen puukauppa pysyi poikkeuksellisesti käynnissä myös heinäkuun loma- kautena. Nyt ollaan varsin normaali- lissa alkusyksyn tilanteessa. Toivotaan, että tasainen tarjontatilanne jatkuu vuoden edetessä.

2. Kysyntää on tällä hetkellä kaikille puutavaralajeille ja erityisesti kesä- ja kelirikkoimikoille. Viime talven hyvien korjuukelien jälkeen talvileimikoillekin tulee olemaan tilaa.

3. Sahapuolen näkymät ovat maltilliset. Rakentaminen on hieman vilkastunut, mikä ei kuitenkaan vielä juuri näy sahatavarapuolella. Talvi on vielä arvoitus.

4. Syksyä ja syksyn kelejä kohden mennessä on hyvä muistutella metsäteiden kunnossapidon tärkeydestä. Samoin kannattaa käydä katsastamassa omien metsien hoitotarpeet ja mahdolliset kirjanpainajatuhot.

Luonnonsuojelujuristi maanomistajan asialla

Teksti ja kuva: Klaus Hartikainen

MTK:n juristi **Anna-Rosa Asikaisella** on riittänyt viime aikoina töitä maanomistajien etujen puolustamisessa. Hänen vastuullaan olevat luonnon monimuotoisuus- ja luonnonsuojeluasiat ovat olleet näkyvästi esillä niin Suomessa kuin Brysselissä. Maanomistajien ääni saadaan kuuluviin, kunhan asioihin vaikutetaan asiantuntevasti, ratkaisuhakuisesti ja oikeaan aikaan.

Anna-Rosa Asikaisen tie vei MTK:lle keväällä 2017. Haettava tehtävä vaikutti sopivan hyvin yhteen opintojen kanssa.

Asikainen on koulutukseltaan metsänhoitaja (MMM) sekä oikeustieteen maisteri (OTM). Metsänhoitajan opinnoissaan hän painottui muun muassa metsäpolitiikkaan ja oikeustieteen opinnoissaan luonnonvarajuridiikkaan.

-Nykyisessä työssäni pystyn hyvin yhdistämään metsäosaamista ja juridiikkaa. Maatalous kuuluu myös työkuvaan, ja siinä yhteistyö siihen minua enemmän perehtyneiden työkavereiden kanssa on erityisen tärkeää, Asikainen sanoo.

Asikainen vastaa luonnonsuojelua koskevasta kansallisesta ja EU-lainsäädännöstä. Hän tekee myös monenlaista biodiversiteettipolitiikkaan liittyvää vaikuttamis- ja edunvalvontatyötä.

Hän on myös vaikuttamassa valkopeskivanhien siirtämisessä metsästyslakiin sekä poikkeuslupien saamisen ja korvausten sujuvoittamiseen. Työhön kuuluu niin ikään jäsenyys maa- ja metsätalousministeriön suurpetotyöryhmässä, jossa haetaan ratkaisuja vahinko- ja turvallisuusperusteisiin sekä kannanhoidollisiin tarkoituksiin myönnet-

tävien suurpetojen poikkeuslupien sujuvoittamiseen luontodirektiivin puitteissa.

- Kiinnostavinta työssäni on se, että jatkuvasti tapahtuu, olipa kyse siten lainsäädännön valmistelusta, strategioista, ohjauskeinoista tai julkisesta keskustelusta, hän sanoo.



Huomioida tulisi myös metsien sosiaalinen ja taloudellinen merkitys pelkän ympäristönäkökulman lisäksi.

Työssä onnistuminen kysyy sitkeyttä ja pitkäjänteisyyttä, sillä lainsäädäntöprosessit ovat usein monivuotisia.

- Tarvitaan kykyä erottaa olennainen sekä tiivistää laajoja ja monimutkaisia asioita helpommin ymmärrettävään muotoon, Asikainen korostaa.

Sosiaalisuus on tärkeää verkostojen luomiseen sekä yhteistyöhön oman talon sisällä ja sen ulkopuolella. Myös ongelmanratkaisukykyä ja kykyä rakentaviin ehdotuksiin tarvitaan.

Ennallistamistoimet valmisteluun

Päällimmäisenä Asikaisen pöydällä on tällä hetkellä vaikuttaminen ohjauskeinoihin, joilla pyritään parantamaan biodiversiteettiä eli luonnon monimuotoisuutta. Täl-

laista ovat erityisesti vanhojen metsien suojeleminen ja EU:n ennallistamisasetuksen toimeenpano. Asikainen koordinoi myös alkuvuonna julkaistun MTK:n ja SLC:n luonnon monimuotoisuuden tiekartan toimeenpanoa. Tiekartassa esitellään keinoja, joilla luonnon monimuotoisuutta voidaan parantaa maa- ja metsätalous huomioiden.

EU:n ennallistamisasetus meni läpi hieman yllättäen, kun Itävallan ympäristöministeri äänesti oman hallituksensa kannasta poiketen.

Suomessa käynnistyy nyt kansallisen ennallistamissuunnitelman laatiminen. Vaikka MTK kykeni vaikuttamaan siihen, että lopullista asetusta saatiin valmistelun aikana muutettua parempaan suuntaan, ei luvassa ole mikään helppo työsarka.

- Alamme valmistella omia näkemyksiämme siitä, mitä ennallistetaan, millä lailla ja mitä ohjauskeinoja tarvitaan. Toivomme, että MTK:n ja SLC:n biodiversiteettitiekartta viitoittaisi tätä työtä, Asikainen kertoo.

Vaikuttamistyö on paljon lukemista ja kirjoittamista

Oman talon sisällä Asikainen tekee asiantuntijayhteistyötä ja analyysiä linjarajojen yli. Valmisteilla olevista asioista on pystyttävä viestimään sopivalla tavalla järjestön sisä- ja ulkopuolella.

Vaikuttamistyö on käytännössä paljon lukemista ja kirjoittamista. Ensin tutustutaan materiaaliin, sitten kootaan mielipiteet yhteen ja lopulta myydään ne päättäjille. Mielipiteet myydään lausunnoil-



la, ihmisiä tapaamalla ja ongelmia esille nostamalla. Henkilökohtaiset tapaamiset, erilaiset seminaariosallistumiset ja kannanotot ovat myös tärkeitä.

Paljon tulee myös kyselyitä kansanedustajilta käsiteltävänä olevista asioista ja siitä, miten asiat ovat edenneet. MTK:n omat, viikoittaiset kansanedustajainfot ovat hyvä tapa kertoa, mitä on käynnissä, Asikainen tuumaa.

Asikainen kertoo, että vaikuttamisen painopiste vaihtelee. Joskus poliittinen vaikuttaminen on tärkeää jo alussa, jolloin sillä luodaan pohjaa virkamiesvalmisteluun ja tulevaan eduskuntakäsittelyyn. Muun muassa luonnonsuojelulain uudistuksessa poliittisiin päättäjiin vaikutettiin jo työryhmätyön aikana.

Kokonaiskuva paremmin päätöksentekoon

Työ uuden EU-parlamentin ja komission muodostamiseksi on käynnissä. Asikainen toivoo, että uusi parlamentti ja komissio pystyisivät katsomaan asioita aiempaa kokonaisvaltaisemmin.

– Huomioida tulisi myös metsien sosiaalinen ja taloudellinen merkitys pelkän ympäristönäkökulman lisäksi, hän korostaa.

Asikainen kokee myös, että positiivista käytännön tekemistämme luonnon monimuotoisuuden eteen pitäisi saada paremmin näkyviin.

– Yleinen mielikuva järjestöstä ja jäsenistöstämme tulisi saada vastaamaan paremmin todellisuutta. Sanomme, että teemme, ja se pitää näyttämällä ja tuloksilla myös osoittaa, hän sanoo.

Metsänhoitoyhdistysten valtuustoissa pääsee vaikuttamaan oman alueen metsätalouteen

Metsänhoitoyhdistysten valtuustovaalit järjestetään marraskuussa. Ehdokasasettelu on käynnissä – jokaisen oman alueensa metsätaloudesta ja metsien hyvinvoinnista kiinnostuneen metsänomistajan kannattaakin tarttua toimeen.

Kuten asiaan jo vihkiytyneet valtuustojen jäsenet kertovat, vaikuttamismahdollisuuksia on tarjolla juuri niin paljon kuin oma mielenkiinto ja kalenteri antavat myöten.

– Valtuusto on isossa roolissa metsänhoitoyhdistyksen talouden ja toiminnan valvojana, sillä mitä paremmassa kunnossa yhdistys on, sitä paremmin se pystyy palvelemaan asiakkaita ja huolehtimaan metsistä, painottaa pohjanmaalaisen Metsänhoitoyhdistys Lakeuden valtuuston jäsen **Mikko Tukeva**. ”Valtuuston työ kehittyvien palvelujen mahdollistajana on ensiarvoisen tärkeää.”

Mikko on ensimmäistä kautta valtuustossa, ja kertoo jäsenyyden avanneen muitakin mahdollisuuksia vaikuttaa tärkeisiin asioihin kuten rakennekehityksen edistämiseen ja oman alueen metsätalouden toimintaan. Mikko onkin monessa mukana ja toimii valtuustotyön ohella mm. MTK:n Metsäjohtokunnan mhy-edustajana. Hän korostaa

kuitenkin, että itse valtuustotyös-kentely ei rivijäsenen kalenteria täytä.

– Jokaiselle löytyy oma taso osallistua. Valtuusto on erinomainen paikka kasvaa ja oppia vaikuttamaan.

Muutosten tuulten edistämistä metsien parhaaksi

Samaa kertoo eteläisessä Keski-Suomessa kahdeksan kunnan alueella toimivan Päijänteen Metsänhoitoyh-

distyksen valtuuston jäsen **Susanna Lahnamäki-Kivelä**, joka kasvoi kiinni yhdistystoimintaan jo pienenä. Toista kautta valtuustossa istuva Susanna kertoo motivoituvansa siitä, että pystyy jäsenenä tekemään tärkeää työtä metsän yhteiskunnallisen merkityksen eteen. – Valtuustotyö on moniarvoista ja moniäänistä keskustelua, jossa metsänomistajien tarpeet ja tavoitteet määrittelevät sen, mihin suuntaan palveluja kehitetään. Tänä päivänä metsä ei ole jokaiselle metsänomistajalle tuttu asia, ja metsänhoito saatetaan kokea jopa hitusen pelottavana. Yhdistyksen tehtävänä on auttaa ja antaa apua.



*Juuri siksi valtuustoon
tarvitaan jäseniä, joilla on
metsänhoitoon
erilaiset lähtökohdat ja
tavoitteet.*

Susanna korostaa, että tasapainoinen suhtautuminen metsään on ensiarvoisen tärkeää. Luontoarvojen ohella metsillä on myös taloudellinen tarkoitus, ja hyvin suunnitellulla, kestäväällä käytöllä näitä molempia pystytään viemään eteenpäin. Juuri siksi valtuustoon tarvitaan jäseniä, joilla on metsän-



*Vaikuttamis-
mahdollisuuksia on
tarjolla juuri niin
paljon kuin oma
mielenkiinto ja kalenteri
antavat myöten.*

hoitoon erilaiset lähtökohdat ja tavoitteet.

– Keskusteleva valtuusto pystyy huomioimaan erilaiset näkökulmat ja haasteet, ja ottamaan rakentavasti kantaa niin metsäpolitiikkaan, markkinaan, kaavoitukseen, toimintaympäristön muutokseen kuin muihinkin metsäasioihin.

Yhdenlainen ihmistyypki tuntuu kuitenkin olevan sekä Mikko Tuke-

van että Susanna Lahnamäki-Kivelän toivelistalla uusien valtuustojen kokoonpanoja ajatellen:

– Nuoret ja työikäiset metsänomistajat.

Mikko kertoo huomanneensa, että nuoremmat sukupolvet ovat aktiivisempia niin puukaupassa kuin metsänhoidossa, ja ymmärtävän, että hyvinvoinnin eteen on koko ajan tehtävä töitä metsässä. Siksi he voisivat tuoda myös valtuustoihin yhä enemmän tekemisen meininkiä.

Myös Susannan havaintojen mukaan metsänomistus on tänä päivänä varsin iäkäästä. Ehkä juuri nyt olisi hyvä hetki nuorempien astua valtuustoihin oppimaan, keskustelemaan, kasvamaan ja vaikuttamaan.

Nuorissa, kuten metsissä, on yhteiskunnan tulevaisuus, ja valtuustotyö on mielekästä ja tietoa lisäävää toimintaa.

Faktaa

Metsänhoitoyhdistysten
valtuustovaalit

Ehdokasasettelu:
3.6.–2.10.2024

Äänestys:
6.–27.11.2024

Valtuustokausi:
4 vuotta, 2024–2028

Valtuustoja: 52 kpl

Valittavia valtuutettuja:
n. 1400 kpl

**Haku on käynnissä – asetu ehdolle viimeistään 2.10.2024!
Ehdolle voi asettua kuka tahansa 18 vuotta täyttänyt metsänhoitoyhdistyksen jäsen.
Lue lisää ja asetu ehdolle www.mhy.fi/vaalit tai kysy lisää omasta yhdistyksestäsi.**

Lasten kanssa voi tehdä monia asioita metsässä

Teksti Sami Heikkilä

Onko sinulla lapsia tai lapsenlapsia, joiden toivoisit kiinnostuvan suvun metsästä. Jo pienillä teoilla meistä jokainen voi lisätä lasten metsällistä kasvatusta ja osaamista pienestä pitäen. Tärkeintä on mennä metsään ja tehdä retkistä mukavia. Näin innostunut, turvallinen ja kiva fiilis jää mieleen perheen pienimmille.

Mukaan marja- ja sienimetsälle

Helpoin tapa aloittaa metsäretket lasten kanssa on varmasti marjastaminen ja sienestäminen. Pienet suut saavat mustikoista ja vadelmista maistuvat muistot retkistä. Syksymmällä sienten etsiminen ja kerääminen innostaa tutkimaan mitä kaikkea metsästä voikaan löytyä.

Puulajit ja lopputuotteet tutuiksi

Eri puulajeja on mukavaa arvuutella ja opetella metsässä. Kuusi lyhyet neulaset, mänty pitkät neulaset ja niin edelleen. Lapset yleensä myös kiinnostuvat siitä mitä puista voidaan valmistaa. Järeistä puista tehdään tukkia, josta sahataan lankkua ja lautaa, joilla rakentaa leikkimökki tai vaikka puukerrostalo. Pienemmistä puista tehdään vessapaperia, pahvilaatikoita tai haketta, jolla tuotetaan lämpöä koko alueen asukkaille.



Istuttamaan ja heinäämään

Metsää pitää hoitaa, jotta se kasvaa. Iän karttuessa voi lapset ottaa mukaan kevyempiin metsätöihin. Uuden metsän istuttaminen potti-putken kanssa on työtä, josta nuori voi ansaita rahaa ja tehty työ palauttaa tekijänsä myöhemmin, kun kasvua voi seurata vuosittain metsässä. Jo kymmenessä vuodessa nuori näkee, että tulipahan tehtyä hyvää työtä. Toinen kevyempi työ on heinäys, jossa pienet kuusen taimet pelastetaan heinikon seasta ennen talven tuloa.

Hakkuita ja raivaustöitä seuraamaan

Koneet kiinnostavat lapsia. Hakuukone on näyttävä näky ja usein kuljettaja mahdollistaa hytissä vierailunkin. Metsurit pitävät, kun metsässä piipahtaa joskus pientä väkeä seuraamassa miten nuoria metsiä hoidetaan.

Monimuotoisuus tutuksi

Metsäretki voi olla seikkailu, jossa tutustutaan luonnonmonimuotoisuuteen eri tavoin. Bongailaan riistatiheikköjä, lahopuita tai lintujen pesiä. Etsitään oman metsän puro tai suurin puu ja mitataan se!

Sukupolvelta toiselle

Lasten ja nuorten kanssa metsässä vietetty aika ja metsällinen kasvatus kannustaa varmasti tulevaa sukupolvea metsänomistamiseen ja metsänhoitamiseen. Lisäksi yhdessä vietetystä ajasta jää hienoja muistoja ja tarinoita kerrottavaksi. Myöhemmin sukupolvenvaihdoksestakin on helpompi vaihtaa ajatuksia, kun metsät ovat tuttuja. Siispä lähdetään metsään retkelle vielä, kun sieniä riittää. Omametsä-appi auttaa suunnistuksessa.





SUOMEN PARASTA PALVELUA

POHJAN TAIMI
KASVATTA, ISTUTTA
JA HOITAA METSÄSI



www.pohjantaimi.fi

Metsässä hyvä

Mhy.fi



Omistajanvaihdospalvelut pääkaupunkiseudulla

Nyt saat kauttamme myös lakipalvelut kätevästi
vaikka etänä. Metsäjuristimme Ulla Pakarinen auttaa
mm. sukupolvenvaihdoksissa, osituksissa ja
kiinteistön luovutuksissa.

Ajanvaraukset ja tiedustelut

Ulla Pakarinen
metsäjuristi, kaupanvahvistaja
ulla.pakarinen@mhy.fi
tai Metsänomistajien Palvelutoimisto
040 720 3160 / Tiina Salminen



Metsänomistajien
Palvelutoimisto

Jäsenetu!

MT Metsä



MT Metsä Lehti + Digi

50€
/6kk

(norm. 86,40 €)
Kestotilauksen
1. jakso

-40%

MT Metsä Digi

40€
/6kk

(norm. 67,20 €)
Kestotilauksen
1. jakso



Tilaa netissä!

MT.FI/mhyjasen
tai käytä oheista QR-koodia

**MT Metsä on Suomen johtava metsämedia
– Uutta metsää 365 päivää vuodessa.**

MT Metsä Digi -tilauksella olet oman metsäsi
asiantuntija ja perustelet päätöksesi luotetulla
tiedolla. Lue, katso ja kuuntele, vaikka joka päivä.

**Tarjous on voimassa
20.12.2024 asti.**



Uusi metsäsi kasvaa jo meillä.

Mellanä Plant
Kristiinankaupunki • Dagsmark • (06) 229 2211
www.mellanaplant.fi



**Opiskele tietotaitoa oman metsäsi hoitoon!
Opiskelu onnistuu työn ohessa.**

METSÄTALOUSYRITTÄJÄ (AT)
Metsäalan ammattitutkinto, 150 osp

**OULU
JOENSUU
PIRKANMAA**

Koulutus soveltuu nykyisille ja tuleville metsänomistajille sekä muille metsällistä tietoa työssään tarvitseville!

Koulutukseen hakijalta ei edellytä aikaisempaa metsäalan koulutusta.

Koulutuksen aloitus: Pirkanmaa 13.1.2025, Oulu 15.1.2025 ja Joensuu 16.1.2025. Haku 1.11.2024 mennessä.

Koulutuksen kesto on noin 1,5 vuotta. Koulutus toteutetaan joustavasti ja se pitää sisällään verkko-opetusta etäyhteydellä iltaisin (noin 2 iltaa/kk) sekä maasto-opetusta viikonloppuisin 4 x 2 päivää.

Lisätietoja: Marja-Leena Annala, p. 050 522 0471

RIVERIA.FI/METSATALOUSYRITTAJA




Miltä näyttää maailman paras metsänomistamisen taito?

Metsälehti on suomalaisen metsän riippumaton äänenkannattaja, joka tuo luoksesi metsänomistamisen parhaat käytännöt ja taidot, tuoreet uutiset ja uusimmat tutkimukset sekä alan johtavat asiantuntijat.

**Nyt jäsenetutilauksen kuuluu myös
Metsälehti Digi (arvo 142,80 €)**

UUONEN TILAUSJAKSO, 23 NUMEROA

95 €

Norm. 166,50 €, etusi 71,50 €

**TILAA JO TÄNÄÄN:
edutjasenelle.fi tai 09 315 49 840**

Kerro soittaessasi, että teet MHY-jäsenetutilauksen.

HUOM!
Tilauksmaksu on verovähennysoikeellinen!

Metsälehti

Polku omaan metsään

Korkea hirvikanta ei saa vaarantaa metsätalouden tulevaisuutta

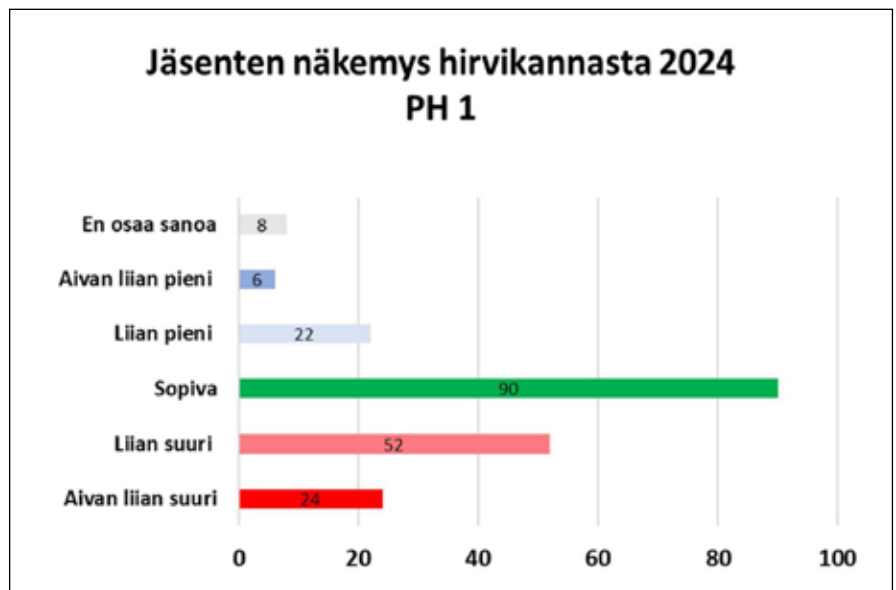
Teksti Timo Leskinen, kenttäjohtaja, riistapolitiikan erityisvastuu

Ilmaston muutokseen varautuminen metsätaloudessa kohdistaa erityisiä paineita hirvikannan hallintaan. Kesien kuivuuden lisääntyminen vaikuttaa erityisesti kuusen menestymiseen ja terveyteen. Kuivuudesta kärsivä kuusi on altis kaarnakuoriaisten kuten kirjanpainajien tuhoille.

Hirvivahinkoriskin vuoksi kuusta on istutettu liian karuille, käytännössä männyn kasvupaikoille, mutta jatkossa näin ei voida tehdä. Lisäksi hyönteistuhoriskin vuoksi koivun viljely on merkittävässä kasvussa ja sekapuustoisuus huomioidaan jo uudistamisvaiheessa. Metsätalouden hirvivahinkoriskit ovat merkittävässä kasvussa. Nämä seikat olemme toistuvasti tuoneet esille riistahallinnolle kantatavoitettiin vaikuttavana tekijänä.

Pohjois-Häme nosti hirvikantatavoitteitaan

Keväällä 2024 asetettiin jälleen uudet hirven kantatavoitteet tulevalle kolmen vuoden jaksolle. Pohjois-Hämeessä tavoitteiden asettaminen ei sujunut maanomistajien näkökulmasta toivotulla tavalla. Aiempi hirvikantatavoite oli Pohjois-Hämeen hirvitalousalueilla 2,6-3,1 hirveä tuhannella hehtaarilla, mutta tulevalle kolmivuotiskaudelle riistaneuvosto nosti tavoitetason, maanomistajien esityksistä välittämättä, 2,7-3,4 yksilöön tuhannella hehta-



Pohjois-Häme 1 hirvitalousalueella maanomistajien näkemyksissä on eroja, mutta selvä enemmistö piti vallitsevaa hirvikantaa sopivana. Kannanleikkauksen kannalla oli yli 35 % maanomistajista.

rilla. Tavoitteissa nimenomaisesti tavoitehaarukan yläreuna on osoittautunut merkitykselliseksi.

Myös valtakunnallisesti hirvitaloiteiden asettaminen oli poikkeuksellisen vaikeaa. Monissa Suomen alueellista riistaneuvostoista äänestettiin ja hirven kantatavoitteita nostettiin noin puolessa hirvitalousalueista. Tämä tapahtui siis maanomistajien, metsäkeskuksen ja ELY-keskuksen vastustuksesta huolimatta. Nykyinen kantatavoitteiden päätöksentekojärjestelmä on ehdottomasti uudistettava.

Maanomistajat eivät halua hirvikannan kasvattamista

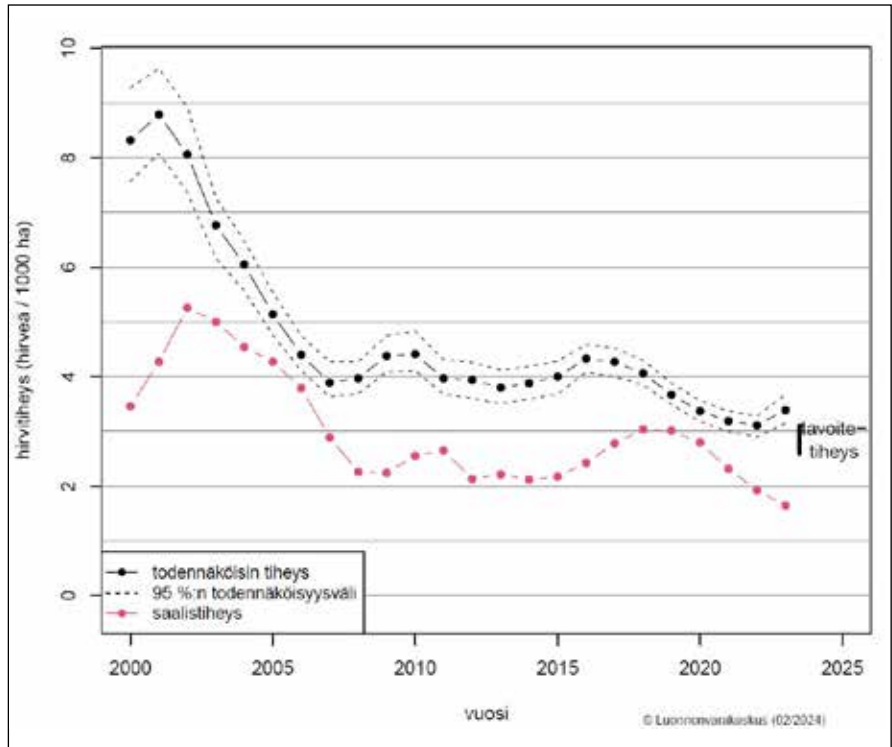
Tammikuussa 2024 MTK kartoitti maanomistajien näkemykset ny-

kyisestä hirvikannasta kaikissa Suomen maakunnissa. Tulokset laskeettiin hirvitalousaluekohtaisina ja alueelliset tulokset käsiteltiin jokaisessa riistahallinnoin järjestämässä maakunnallisessa sidosryhmäkuulemisessa Suomessa. Valtakunnallisesti tarkasteltuna Suomessa ei ole yhtään hirvitalousaluetta, missä maanomistajien enemmistö haluaisi hirvikannan kasvattamista.

Pohjois-Hämeen hirvitalousalueilla selkeä enemmistö maanomistajista arvioi, että nykyinen hirvikanta olisi ollut sopiva. Merkittävä osuus oli myös kannanleikkauksen kannalla. Tämä ei siis riistaneuvoston päätöksenteossa painanut vaan tärkeämmäksi katsottiin varautuminen kasvavaan suurpetokantaan.

Maanomistajien ja metsästäjien yhteydenpito tärkeää

Metsästäjät tekevät tärkeää työtä hirvikantojen hallinnassa. Maanomistajien kannattaa pitää aktiivisesti yhteyttä paikalliseen ”hirviporukkaan” varsinkin jos hirvitiheyttä ja vahinkoja esiintyy. Joskus maanomistajat joutuvat muistuttamaan, että olemme vuokranneet hirven metsästysoikeuden ilman rahallista vastiketta, mutta se vastike, jota edellytämme, on hirvikannanhallinta. Täysin vahingoitta ei kuitenkaan koskaan selvitä. Kun korvausraja (170 euroa) ylittyy, taimikkovahinkojen korvaukset kannattaa aina hakea, koska niiden sijainti osaltaan nostaa esille myös kannanleikkauksen kannalta kriittiset alueet. Metsänhoitoyhdistys ja metsäkeskus arvioivat tarvittaessa vahingon laajuutta ja avustavat korvaushakemusten teossa.



2020-luvulla hirvikannan hallinta on toteutunut tavoitteiden mukaisesti varsin hyvin. Kuvassa on edellisen tavoitekauden taso. Jatkossa tavoitetiheyden yläreuna on 0,3 yksikköä korkeampi.



Metsätilat.fi

Metsänomistajien oma ja Suomen suurin välityspalvelu hoitaa maaseudun kiinteistöjen välitystehtävät. Myös perheen tai lähisuvun sisäiset omistajanvaihdokset ja muut omaisuudenhoitotehtävät ammattitaidolla ja kokemuksella.

Osaamme ja haluamme palvella!

Me välitämme alueellasi



Miika Bucktman
040 557 3947
LKV, KiAT, AKA, kaupanvahvistaja
Keskustie 38, 35300 Orivesi



Janne Savilahti
044 760 7788
LKV, kaupanvahvistaja
Virtaintie 40 A, 34800 Virrat



Sauli Kallio
044 739 3110
LKV, kaupanvahvistaja
Keskuskatu 5, 39700



Oiva Vierikka
040 580 3144
LKV, AKA
Pereentie 1, 36760

Länsi-Suomen Metsätilat Oy LKV

etunimi.sukunimi@metsatilat.fi | www.metsatilat.fi

Palkkio 4,5 %, minimi 2 800 € (sis. alv.) tai sopimuksen mukaan.

Poimintoja kohteistamme:

Kangasala, Sahalahti, metsätila 28 ha/3830 m³ kohtuullisen hyvillä maapohjilla kasvatusmetsiä. **Hp. 200 000 €**

Pälkäne, metsämääräala 7,2 ha/1050 m³. Pääosin varttunutta kasvatusmetsää hyvin kasvavilla maapohjilla. Tilan metsään erkaneet oma metsätie Hausalontieltä (metsätien reunat kaipaavat raivausta). **Tarj. 25.9.**

Oiva Vierikka, **040 580 3144**

Orivesi ja Ruovesi, rantatontteja sekä vakituiseen asumiseen että loma-asumiseen. Kannattaa tutustua!

Miika Bucktman, **040 557 3947**

Mänttä-Vilppula, komeita männiköitä sisältävä tila Pohjaslahden Egyptin maastossa 20 ha/2880 m³. Pinta-alasta on 75 % nuoria ja varttuneita kasvatusmetsiä. **Tarj. 18.9.**

Ylöjärvi, komea rantatontti Aurejärven Linnanlahdella! Ilta-aurinkoon avautuvaa, kovapohjaista ja tasaisesti syvenevää rantaviivaa on noin 55 metriä. Kaavan mukainen tontti myydään noin 5000 m² määräalana, jolla on omaa rantaviivaa noin 55 metriä. Kokonaisrakennusoikeus on 150 krs-m².

Hp. 65 000 €

Virrat, metsätila 20 ha/2210 m³. Tilalla noin 17 hehtaarin metsää sekä noin 3 hehtaarin laajuinen maa-ainesten ottoalue. Ottoalueella on harjoitettu louhintaa ja kalliomurskeen valmistusta vuodesta 2005 alkaen. Nykyinen ottolupa on myönnetty 2023. Lupa on voimassa 7.8.2033 saakka. Luvan mukainen kokonaisottomäärä on 95 000 m³. **Tarj. 27.9.**

Janne Savilahti, **044 760 7788**

Kihniö, asuinkiinteistö osoitteessa Myllyjoentie 140, rajoittuu Myllyjokeen. Talouskeskus ja metsää 6 ha/510 m³. Sijaitsee hyvien tieyhteyksien varrella. Kihniön keskustan palveluihin on noin 5 km. As.rakennus valmistunut 1950. Rakennus on puurunkoinen ja lautavuorattu. Vesikatteena on peltikate. Asuintilojen pinta-ala on 98 m². Lämmitysmuotona on puukeskuslämmitys. Uusittu 2000-luvulla ikkunat sekä keittiön ja olohuoneen lattiat ja seinät.

Hp. 55 000 €

Ikaalinen, metsää, peltoa ja vapaa-ajan asunto Poltinkoskella. Pelto 6,3 ha, metsä 7,3 ha/1350 m³. 1991 rakennettu vapaa-ajan asunto, jossa on tehty remonttia vuosina 2022-2023. **Hp. 190 000 €**

Sauli Kallio, **044 739 3110**

Raakkupuroilta syksyä kohti!

Teksti Mikko Tiirola, metsävaltuuskunnan puheenjohtaja



Raakkupuron laiminlyönnit sävyttävät syksyn metsäkeskusteluja. Vaikka virheen on tunnustanut Stora Enso, joudumme metsänomistajina helposti sijaiskärsijöiksi. Julkinen paine voi tehdä puun ostajat ylivarovaisiksi. Pitäisi muistaa, että Suomessa tehdään vuosittain noin satatuhatta puukauppaa ja koko ajan luontoarvoja otetaan paremmin huomioon. Yksittäistä isoa laiminlyöntiä ei saisi paisuttaa kohtuuttomasti.

Etujärjestöllä piisaa työsarkaa muutoinkin omaisuudensuojan puolustamisessa. Ennallistamisasetuksen kansallinen toimeenpanosuunnitelma on isoin edunvalvonnallinen urakka. Tulemme panostamaan sen valmistelun paimentamiseen poikkeuksellisen isosti ja muistuttamaan Orpon hallitusta ohjelmansa selkeitä lupauksista, että suojelun ja myös ennallistamistoimien on perustuttava vapaaehtoisuuteen ja korvausjärjestelmään.

Lunastuslainuudistus näyttäisi vihdoin toteutuvan. Lakiesityksen perusteisiin olemme tyytyväisiä. Erityisesti siirtolinjojen ryöstöhintaisista lunastamista lausunnolla ollut ehdotus ei kuitenkaan ratkaise ja siksi vaadimme nauhamaisten lunastusten markkina-arvon määrittämisen selkeyttämistä niin, että siirtolinjojen

maapohjista saataisiin vastaavia korvauksia kuin energiapuistoissa maksetaan.

Marraskuussa on vaalit

Joka neljäs vuosi marraskuussa ke-säolympialaisvuonna on aina kahdet merkittävät vaalit. Amerikan presidentinvaalit ovat uutisissa vahvemmin esillä, mutta niistä toisista eli metsänhoitoyhdistysten valtuustovaaleista on syytä muistuttaa.

Lokakuun toiseen päivään asti voi jokainen metsänhoitoyhdistyksen jäsenenä olevan tilan jäsen asettua ehdolle mhy-valtuustoon täyttämällä www.mhy.fi/vaalit sivuilta löytyvän lomakkeen. Toki metsänhoitoyhdistyksen toimistolla voi hoitaa myös asian, mikäli netti tuntuu vieraalta.

Huonoja metsänomistajia ei ole. On vain metsänomistajia, joilla jokaisella on omaan metsäänsä päättäjäoikeus ja mielipiteitä, miten mhy toimintaa kehittämällä omaan metsänomistamiseen saadaan lisäarvoa. Valtuusto edustaa sitä paremmin metsänomistajakuntaa, mitä erilaisempia näkökulmia se pystyy jäsenistöstä tuomaan esille. Myös vaalista tulee sitä mielenkiintoisempi, mitä monipuolisemmin ehdokkaita saadaan. Erityisesti kannustan naismetsänomistajia aktivoitumaan. Naisia on metsänomistajista 40 prosenttia,

mutta nykyisistä valtuutetuista vain kuudennes. Toinen ryhmä, jotka ovat selkeästi aliedustettuja mhy päätöksenteossa ovat tilan sijaintapaikkakunnan ulkopuolella asuvat etämetsänomistajat. Nuoria metsänomistajia innostetaan vaaleihin silläkin, kun MTK:n metsäjohtokuntaankin avautui alle 35-vuotiaille metsänomistajille oma kiintiöpaikka. Sekin kannattaa muistaa, että mhy-vaalien kautta tullaan myös MTK-laiseen metsäedunvalvontaan, sillä jokainen mhy-valtuusto valitsee edustajansa MTK:n metsävaltuuskuntaan.

Lopuksi

Omien metsien hoidossa kannattaa olla aktiivinen. Puumarkkinoilla on hyvä veto ja puukapat kannattaa aina kilpailuttaa metsänhoitoyhdistyksen kautta. Syksy on oivaa aikaa myös metsänhoitotöihin. Raivaussaha on oivallinen personal trainer. Raivaussaha on parempi ilmastoahdistuksen lääke kuin elokapointi. Mutta jos omaa aikaa ei ole, kannattaa metsänhoitoyhdistyksestä tilata taimikonhoitotyö. Taimikonhoidon laiminlyönti on ilmasto synti ja metsässä heitteelle jättö.

Kesäiset terveiset Kangasalta!

Olen **Jonni Mansikkavuori** ja työskentelen Mhy Roineella toimihenkilöharjoittelijana. Opiskelen Tampereen Ammattikorkeakoulussa metsätalousinsinööriksi. Opintojeni ollessa jo loppusuoralla, harjoittelepaikka Roineella ilahdutti minua erityisen paljon. Tunsin ensimmäisistä päivistä alkaen oloni tervetulleeksi yhdistykselle ja siitä kiittäminen kuuluu erityisen mukavalle työyhteisölle!

Olen kotoisin Karjaalta, Uudelta- maalta, josta lähdin opiskelemaan Tampereelle, tehtyäni parin vuoden pysähdysten Hämeenlinnassa. Olen aina pitänyt luonnossa liikkumisesta ja etenkin kalastuksesta. Halusin itselleni ammatin, jossa pääsen luontoon ja tekemään toimistotyötä sopivassa suhteessa.

Metsäala tuntui luontevalta valinnalta ja ovet opiskelemaan aukesivat syksyllä 2020. Päivääkään en ole valintaani katunut.

Kesääni Roineella on mahtunut työtehtäviä laidasta laitaan. Päivittäiseen arkeeni kuuluvat vastuu istutustyömaille menevistä taimista, leimikoiden rajaukset, mittaukset ja suunnittelu, sekä maanomistajien kokonaisvaltainen palvelu heidän metsätiloihinsa liittyvissä asioissa. Teen lisäksi myös Pefc-sertifikaatin edellyttämiä sisäisiä auditointeja toteutetuista metsänhoitotoimenpiteistä, sekä metsäasiantuntijoidemme tilakäyntejä syksyn mittaan. Saatamme siis törmätä metsässä!

Jonni Mansikkavuori
Metsätoimihenkilöharjoittelija



Löytyykö sinulta energiapuuta peltojen tai metsäteiden reunoista. Hyödynnä nyt hyvä kysyntä ja tilaa korjuu talvelle!

Metsänhoitoyhdistyksemme korjaa aktiivisesti karsimatonta rankaa peltojenreunoista ja metsäteiden varsilta. Energiapuuta korjaa **paikalliset yrittäjät**, puut toimitetaan **paikallisille lämpölaitoksille** ja puista tehdään lämpöä **paikallisille asukkaille**.

Hyvä energiapuun kysyntä kannattaa nyt todellakin hyödyntää. **Sopivista kohteista saa hyvän tuoton** ja samalla hoituu pellon reunat ja metsätienvarret siisteiksi.

Pyydä hakkuusuunnitelma ja tarjous omalta metsäasiantuntijaltasi!



Ota yhteyttä

Kangasala
Lentolantie 13
36220 Kangasala

Luopioinen
Pereentie 1
36760 Luopioinen

roine@mhy.fi
etunimi.sukunimi@mhy.fi



OmaMetsä

Metsätiedot taskussasi
www.omametsa.fi

Metsänhoitoyhdistyksen savotoilla vuodesta 1987

Teksti Tuula Peltomäki ja Sami Heikkilä

Lähes neljässä-kymmenessä vuodessa on tullut käveltyä metsässä paljon. Pitkä aikaiset metsurimme Ari Leppä ja Jari Sipilä jäivät eläkkeelle kesän aikana.



Metsuri Ari Leppä on ollut tuttu näky metsätoissa Pälkäneen itäosissa

Ari tuli Luopioisten metsänhoitoyhdistykseen töihin kesäkuussa 1987. Alku vuosina työt olivat enimmäkseen hakkuita moottorisahalla, toisaalta viime vuosina työt ovat olleet enemmän raivaussahalla tehtäviä. Kevään metsänviljelykauden istutustyöt ovat nekin muuttuneet kuokalla istutettavista avojuuritaimista pottiputkella istutettaviin paakku-taimiin. Istutusmäärät ovat myös kasvaneet muutamista tuhansista useisiin kymmeneen tuhansiin keväessä. Kehitys on ollut hyvänlaatuista työvälaineissa ja varusteissa, joskin perusmetsätyöt eivät juuri ole muuttuneet luonteeltaan vuosien aikana. Alkuaikoina moottorisahojaksi sai olla usein korjaamassa, mutta nykyään uudet sahat ovat kestävämpiä ja voiteluaineet parempia.

Lepällä on omat arkistot kaikista työmaista, joilla hän on ollut. Hän

on laittanut vuosien ajan muistiin päivämäärät ja paikat, että mitä töitä tuli tehtyä. Vihkoja on kertynyt vuosien saatossa lukuisia. Niistä voi sitten käydä katsomassa, että mitä on tullut tehtyä töissä. Esimerkiksi maaliskuussa 2017 Ari oli hakkuulla Pälkäneen Ämmätsän kylässä, allekirjoittanut sattui käymään työmaakäynnillä ja sieltä on tässä kuva todistusaineistoksi.

Metsäneläimet ovat antaneet Arin tehdä töitä rauhassa, vaikka hirvet eivät sahamiestä välttelekään. Kerran Ari oli päässyt tietämättään parin metrin päähän hirven vasasta männyn taimikkoa raivatessa. Molemmat säikähtivät hypähtäen toisiaan ja vasa meni menojaan. Ampiaisia Ari on joutunut juoksemaan karkuun, kun niiden pesiä maassa on tullut tallottua.

Metsänhoitoyhdistyksen asian-tuntijat luonnehtivat Aria tunnolliseksi ja luotettavaksi työntekijäksi, joka pärjää ohjeiden ja kartan kanssa metsässä. Metsurin työt ovatkin usein yksin puurtamista, ja työnjoh-

don vierailut ovat olleet mukavia ja toivottuja hetkiä.

Raivaussahatyöt ovat olleet mielekkäintä metsuri Jari Sipilälle

Jari aloitti metsurin työt Pälkäneen Mhy:ssä virallisesti talvella 1987. Metsurihakkuulle työvälaineeksi mukaan lähti isän Dolmari. Myöhemmin sahoja vaihdettiin vuosittain, jotta työ olisi mahdollisimman sujuvaa. Jari piti kovasti manuhakuista, joilla taattiin talvityöllisyys. Parasta se oli varsinkin silloin kun puut olivat sopivan kokoisia.

-Ennen haettiin pienetkin tuulenkaadot pois metsistä ja hakattiin harvennuskohteilta pientä kuitua. Nykyään pienet määrät jäävät metsään ja hakkuukoneet hoitavat varsinaiset hakkuit, Sipilä kertoo.

Suurimpina muutoksina Sipiläkin pitää avojuuritaimien muuttumista pottitaimiksi. Ensimmäisillä työmaillaan hän ihmetteli miten muut saavat puolet enemmän valmista

aikaan, kunnes selvisi, että vesurilla piti katkaista juuret istutuksen nopeuttamiseksi. Vastaavia metsänhoito- ja puunkaato- vinkkejä hän on saanut työkavereiltaan Markku Syrjältä ja Reijo Tervalta.

Puhelimen tuloa työmaille Sipilä pitää myös isona apuna ja turvallisuustekijänä. Sen avulla oli helppoa pyyttää kauempana puita kaatanut

työkaveri apuun, jos puu jäi, vaikka konkeroon.

Metsänhoitoyhdistys on ollut työnantajana varma työllistäjä, ja pomotkaan ei ole ollut huonoja. Sipilä kehuu saaneensa työnjohdosta vuosien varrella selvät ohjeet mitä ollaan tekemässä ja miten otetaan mm. sertifiointiasiat huomioon.

Suosikki työlajikseen Jari valitsee

raivaussahatyöt. Ne ovat hieman kevyempiä manuhakkuisiin verrattuna. Sipilä kiittelee samalla, miten on saanut tehdä työuransa metsurina ilman mitään suurempia vahinkoja. Lämmöllä hän muistelee tyytyväisten metsänomistajien antamaa positiivista palautetta hyvästä työstä.



Oma metsäasiantuntija apunasi

METSÄASiantuntijat



Metsäasiantuntija
Janne Tuhola
puh. 045 2301 110



Metsäasiantuntija
Viivi Järvinen
puh. 0400 265 037



Metsäasiantuntija
Lauri Ala-Hynnä
puh. 044 793 7336



Metsäasiantuntija
Raine Sumioinen
puh. 040 584 0400



Metsäasiantuntija
Liisa Hurskainen
puh. 044 493 2344

HALLINTO



Toiminnanjohtaja
Sami Heikkilä
puh. 044 493 9511

METSÄENERGIAN HANKINTA JA TOIMITUS



Metsäenergia-
asiantuntija,
Ilkka Rantala
puh. 0400 638 761

KORJUU- JA METSÄNHOITO TOTEUTUS



Metsäasiantuntija
Tuula Peltomäki
puh. 0400 929 009

METSÄOMAISUUDEN HALLINTAPALVELUT



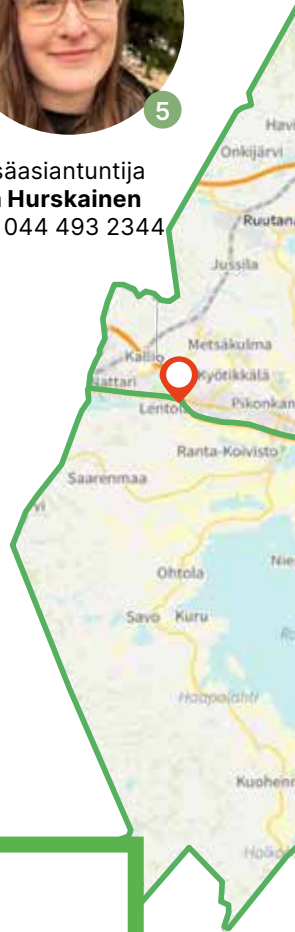
Metsäasiantuntija, LKV
Oiva Vierikka
puh. 040 580 3144
Kiinteistökaupat, kiinteistöarviointi,
tila-arviot, SPV-palvelut



OTA KAIKISSA METSÄASIOISSA YHTEYTTÄ METSÄASiantuntijaan

- Puukauppa- ja metsäpalvelut
- Neuvontapalvelut • Asiantuntijapalvelut

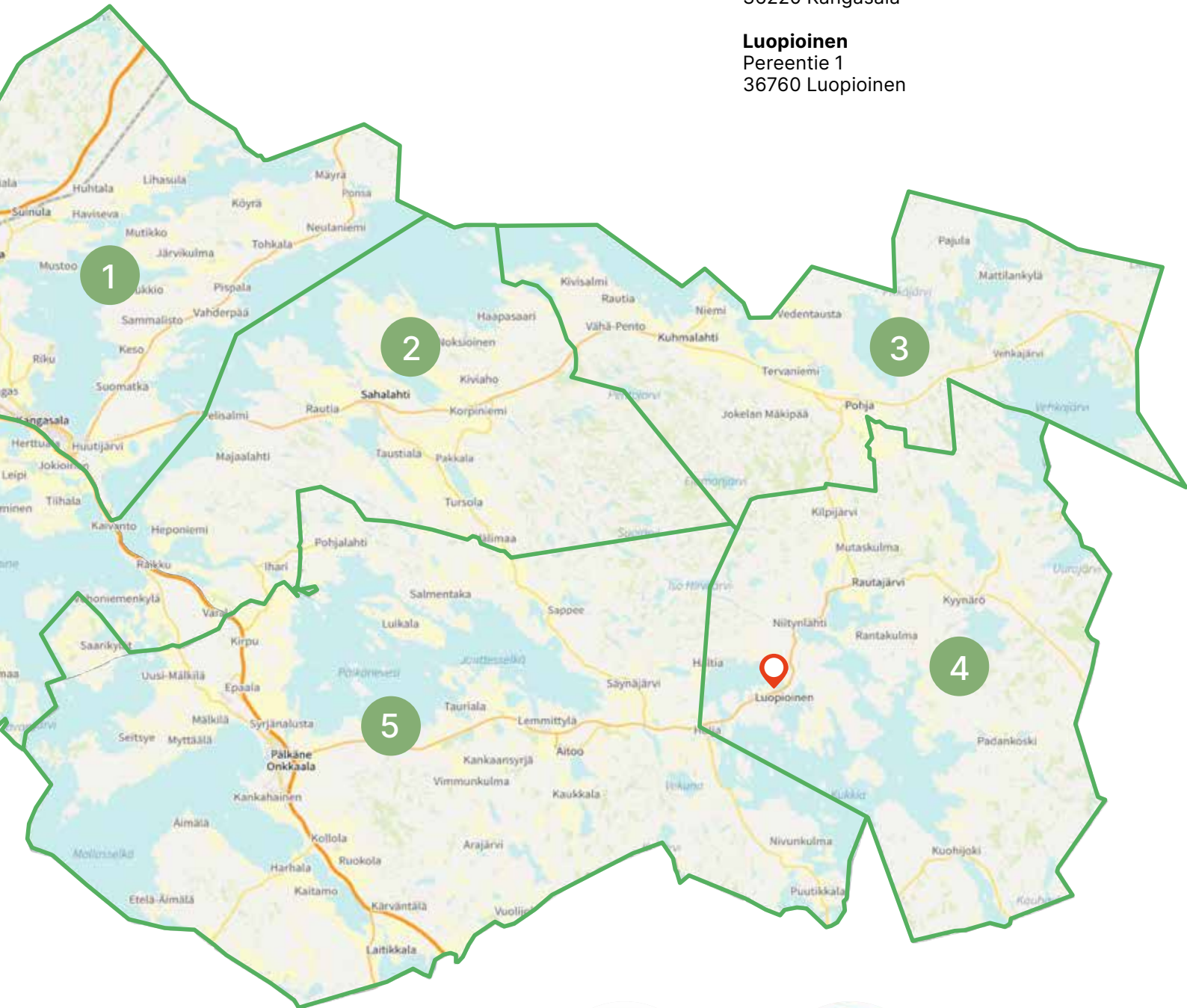
sähköposti etunimi.sukunimi@mhy.fi nettisivut www.mhy.fi/roine





Kangasala
Lentolantie 13
36220 Kangasala

Luopioinen
Pereentie 1
36760 Luopioinen



**METSÄNHOITOIHDISTYSTEN
PALVELUTOIMISTO,
pääkaupunkisetu**

Simonkatu 6 (PL 510),
00101 Helsinki



Metsäasiantuntija
Tiina Salminen
puh. 040 720 3160
palvelutoimisto@mhy.fi



Metsäjuristi
Ulla Pakarinen
Omistuksenvaihdospalvelut
Ajanvaraus: sähköposti:
ulla.pakarinen@mhy.fi
puh. 040 720 3160/
Tiina Salminen

Täyden palvelun METSÄTALO

Mitä metsässäsi tarvitsekaan, niin ota yhteyttä omaan metsäasiantuntijaasi. Yhteystiedot löydät tästä lehdestä sivulta 26 tai osoitteesta www.mhy.fi/roine



> Puukauppapalvelut

Puunmyyntisuunnitelman laadinta
Valtakirjakauppa
Puunkorjuun, katkonnan ja puutavaran mittauksen valvonta
Ennakkoraivaus
Puunkorjuupalvelu
Energiapuun korjuu ja välitys

> Arviointipalvelut

Metsäarviot
Metsätuhojen arviointi
OmaMetsä

> Koulutus ja neuvonta

Henkilökohtainen neuvonta ja opastus
Metsänomistajien koulutus
Metsätyönäytökset
Nuorten metsäosaamisen edistäminen

> Metsän hoitopalvelut

Metsänuudistaminen
Muokkaus
Taimet ja istutus
Siemenet ja kylvö
Taimikon ja nuoren metsän hoito
Lannoitus

> Omistuksenvaihdospalvelut

Metsätilojen sukupolvenvaihdokset
Kauppa- ja lahjakirjat
Perikunta yhtymäksi
Metsäveropalvelut

> Sähköiset palvelut

Omametsä.fi
Uutiskirje
Mhy.fi/roine
Facebook
Instagram

> Metsänomistajan palvelusopimus

Kokonaisvaltainen palvelu metsäasioiden hoidossa

> Sertifiointi ja luonto

Metsien PEFC-sertifiointi
METSO- ja ympäristötukihakemusten laadinta



Metsänhoitoyhdistys
Roine