

Toiminta- kertomus 2024





Metsänhoitoyhdistys Päijät-Hämeen toimialue

TOIMINTAKERTOMUS 2024

Sisällysluettelo

1.	METSÄTALOUS JA PUUMARKKINAT SUOMESSA 2024	3
	PUUKAUPALLINEN TOIMINTA	6
	EDUNVALVONTAA 2024	8
	KOULUTUS, NEUVONTA JA TIEDOTUS	11
2.	PÄIJÄT-HÄMEEN METSÄNHOITUYHDISTYS 2024	12
	YLEISTIEDOT PÄIJÄT-HÄMEEN YKSITYISMETSISTÄ	12
	METSÄNHOITUYHDISTYS PÄIJÄT-HÄMEEN YLEISTIEDOT	14
	PUHEENJOHTAJAN KATSAUS VUODESTA 2024	16
	HENKILÖSTÖ	18
	HALLINTO	19
	LUONNONTUHOT PÄIJÄT-HÄMEESSÄ	20
	KESTÄVÄN METSÄTALouden RAHOITUKSEN TUKI	21
	METSÄNHOITUYHDISTYKSEN TALOUS	22
	HALLINNON TARKASTUSKERTOMUS	29
3.	MITÄ YKSITYISESSÄ METSÄTALOUDESSA PÄIJÄT-HÄMEESSÄ TAPAHTUI 2024 JA TAPAHTUU TULEVAISUUDESSA	30
	METSÄNHOITOPALVELUT	30
	METSÄNHOIDON KUSTANNUSKEHITYS	31
	PUUNKORJUUPALVELU	32
	LUONNONARVOJEN EDISTÄMINEN	33
	TIET, OJAT JA SUOMETSÄN HOITO	34
	METSÄSUUNNITTELU JA -ARVIOINTI	35
	METSÄOMAISUUDEN HALLINTAPALVELUT JA KIINTEISTÖNVÄLITYS	36
	HANKETOIMINTA	37
	VUODEN 2024 TOIMINTAA KUVINA	38

1. METSÄTALOUS JA PUUMARKKINAT SUOMESSA 2024

Yleinen taloustilanne kääntymässä optimismiin

Maailmantalouden kasvu oli vuonna 2024 kohtuullista epävarmuuksista huolimatta. Suomen talous kääntyi taantumasta hienoiseen kasvuun vuoden aikana, mutta vuositasolla bruttokansantuote (BKT) heikkenee -0,3 prosenttia vuonna 2024 kuin edellisvuonna valtiovarainministeriön ennusteen mukaan. Eniten tuotantoa on heikentänyt rakentamisen merkittävä vähentyminen ja yksityisen kulutuksen väheneminen. Suomen viennin kasvu vauhdittui, mutta odotettua hitaammin, sillä euroalueen vaimea talouskasvu jarrutti erityisesti tavaraviennin kysyntää. BKT:n ennakoidaan kasvavan 1,6 prosenttia vuonna 2025. Toisaalta tuoreimmat pankkien ennusteet ovat alempia.

Euroalueella kasvu oli hidasta, mutta pidempään jatkunut hitaampi vaihe nähdään jo osin kääntyvän. Tähän viittaa kuluttajien luottamuksen elpyminen, inflaation hidastuminen ja palkkojen nousu. Toisaalta Euroaluetta rasittaa Saksan vaikea taloudellinen tilanne sekä geopoliittiset ja poliittiset jännitteet. Toisaalta Etelä-Euroopan taloudellinen tilanne nähdään jopa kannattelevalta talouskasvua.

Maailmantalouden arvioidaan kasvavan 3,1 prosenttia vuonna 2024 ja hidastuvan hieman 2,9 prosenttiin vuonna 2025. Euroalueen talous elpyi kasvuun inflaation hidastuttua ja reaalityulojen kasvaessa, mutta näkymät ovat hyvin haastavat. Euroopan talous kasvoi 0,8 prosenttia vuonna 2024 ja sen odotetaan kasvavan 1,2 prosenttia vuonna 2025. Yhdysvaltojen myönteinen talouskasvu on jatkunut, mutta epävarmuus uuden hallinnon kauppapolitiikasta heikentää näkymiä. Vuoden 2024 vajaasta 3 prosentista tahdin ennakoidaan hiipuvan 2 prosenttiin seuraavina vuosina. Kiinan talouskehitykseen on liittynyt epävarmuutta ja talouden kasvun ennakoidaan hidastuvan vuoden 2024 4,2 prosentista neljään prosenttiin vuonna 2025.

Suomen vienti elpyi vuoden 2024 aikana etenkin Aasiaan ja Eurooppaan myytyjen palveluiden kasvun vetämänä. Vastaavasti euroalueella tavarakaupan supistuminen on jatkunut, mikä selittää Suomen tavaraviennin alakuloa. Tavaraviennin heikkous hidastaa Suomen talouden elpymistä, vaikka ulkomaankaupan suhdanteen pohja on ohitettu ja vienti kehittyviin talouksiin ja Yhdysvaltoihin vahvistuu.

Metsäteollisuuden suhdanteessa käännettä parempaan

Suomessa toimivalle metsäteollisuudelle maailmankauppa kääntyi jo osin parempaa loppuvuotta kohden. Maailmanmarkkinahinnat vaihtelivat ja osa tuotemarkkinoiden keskihinoista toipui edellisvuoden laskuista. Sahatavaran hinnat vahvistuivat, mutta tuotantomäärät heikentyivät hieman. Tuotantomäärät vahvistuivat hieman kemiallisen metsäteollisuuden tuotteiden osalta.

Suomessa toimivan metsäteollisuuden markkinatilanne säilyi verrattain alhaisena vuonna 2024. Kemiallisen metsäteollisuuden osalta tuloksiin vaikuttivat paperin, kartongin ja sellun alhainen hintataso verrattuna nousseeseen kulurakenteeseen. Suomen kemiallisen metsäteollisuuden tuotantomäärien ja lopputuotehintojen ennakoitiin LUKE:n mukaan nousevan kaikkien lajien osalta vuonna 2024 ja jatkavan nousussa myös vuonna 2025 talouden suhdanteen elpyessä ja investointien vaikuttaessa tuotantomääriin muiden kuin paperin (-3 %) osalta. Kartongin tuotanto kasvasi 15 prosenttia, sellu 9 prosenttia. Kemiallisen metsäteollisuuden lopputuotteen hinnoissa ennakoitiin niin ikään kasvua kartongille 5 % ja sellulle 2 %, mutta paperille laskua (-4 %).

Suomen mekaanisen metsäteollisuuden tuotantomäärien ennakoidaan LUKE:n mukaan nousevan vuonna 2025 sekä vanerilla, että sahatavaralla 3 % ja keskihintojen vahvistuvan molemmilla 1 %. LUKE:n mukaan sahatavaran ja vanerin vienti nousee 3 %. Rakentamisen näkymät ovat olleet edelleen melko vaisut, mutta korkojen nopea laskun ennakoidaan pirstävän tilannetta. Toisaalta epävarmuutta on edelleen vientimarkkinoilla.

Puukauppa kiihkeämpänä kuin hakkuut

Puukauppa oli voimakasta kevätkesän lisäksi syyskaudella. Loppuvuoden puun ostojen voimistumisen seurauksena ostomäärät kohosivat korkeiksi. Yksityismetsien puukauppamäärä oli 38,4 miljoonaa kuutiometriä Metsäteollisuus ry:n jäsentilaston perusteella, jossa oli nousua 17 prosenttia edellisvuodesta. Yksityismetsien kattavamman LUKEn kuukausitilaston mukaan puukauppamäärä oli 48,7 miljoonaa kuutiometriä, jossa oli nousua 19 % edellisvuodesta.

Hakkuumäärät jäivät keskimääräistä alhaisemmiksi. Vuoden 2024 hakkuumäärä yksityismetsistä oli yhteensä n. 44 miljoonaa kuutiometriä marraskuun loppuun mennessä. Vuoden 2023 markkinahakkuihin nähden niissä oli kasvua reilu miljoona kuutiometriä marraskuun loppuun mennessä. Markkinahakkuut olivat noin 4 prosenttia suuremmat verrattuna edellisen vuoden vastaavaan tilanteeseen. LUKE arvioi markkinahakkuiden kasvavan hieman vuonna 2024 (1 %).

Hankintahakkuiden määrä laski voimakkaasti (-14 %) marraskuun loppuun mennessä vuoden 2023 vastaavasta ajankohdasta. Yhtiöiden ja Metsähallituksen metsien hakkuut olivat noin 11 miljoonaa kuutiometriä marraskuun loppuun mennessä ja niissä oli hieman kasvua 4 % edellisvuodesta.

Teollisuuden pystyvarantotasot nousivat loppuvuotta kohden voimakkaasti.

Puuraaka-aineen tuonti alhaisella tasolla

Puun tuonti on tippunut reiluun 4 miljoonan kuutiometriin Venäjän puun tuonnin loputtua. Vuonna 2024 puuta tuodaan LUKE:n ennusteen mukaan 4,2 miljoonaa kuutiometriä. Raaka- ja sivutuotepuun tuonti oli 4 miljoonaa kuutiometriä lokakuun loppuun mennessä 2024.

Tuonnin ennustetaan nousevan 4,6 miljoonaan kuutiometriin vuonna 2024. Toisaalta vuoden 2023 ennusteista jäätiin reilu miljoona kuutiota alemmaksi. Raaka- ja sivutuotepuun vienti Suomesta oli noin 1,2 miljoonaa kuutiometriä lokakuun loppuun mennessä. Siinäkin on laskua edellisestä vuodesta.

Kalle Karttunen

tutkimuspäällikkö

Maa- ja metsätaloustuottajain Keskusliitto MTK ry



PUUKAUPALLINEN TOIMINTA

Puukauppa

Puukauppavuosi 2024 Päijät-Hämeen alueella oli keskihinnoiltaan selkeästi 2000-luvun korkein ja leimikkojen määrä nousi selkeästi edellisvuosista. Keskihinnat päätehakkuissa ja harvennuksissa nousivat uudelle ennätystasolle kaikissa puutavaralajeissa. Erityisen suuren hyppäyksen keskihinnoissa on kuidun lisäksi tehnyt koivutukki. Männyn ja kuusen runkohinnoittelukauppaa käytiin aktiivisesti. Uutena hinnoittelumuotona mukaan on tullut järeyshinnoittelu.

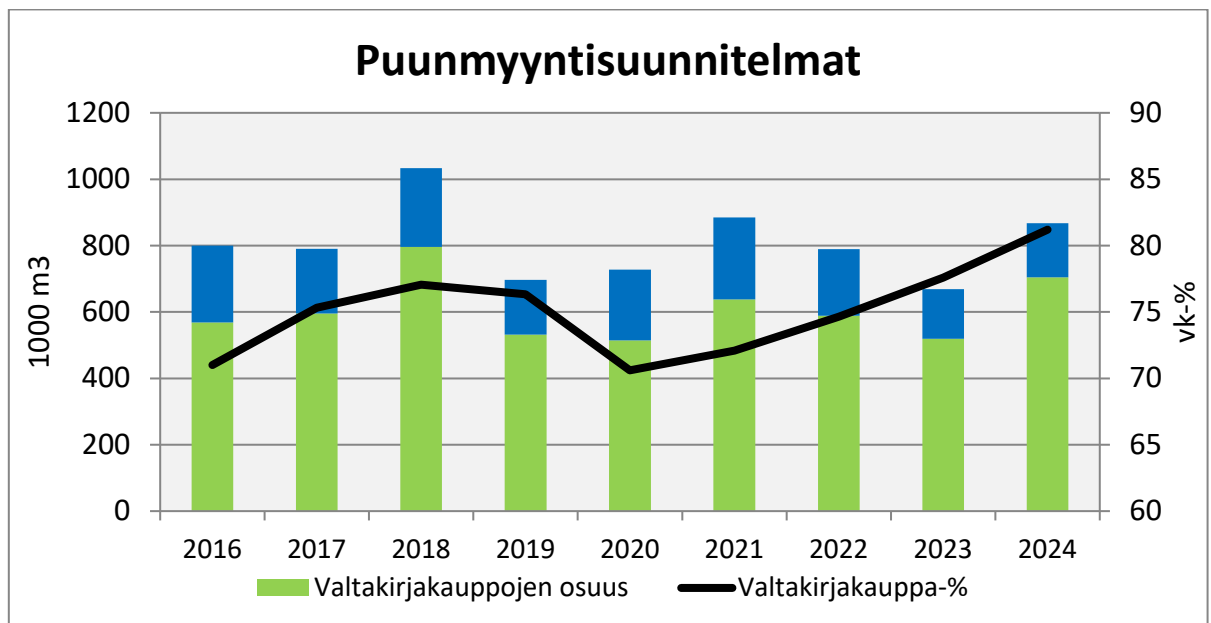
Puunmyyntisuunnitelmat

Mhy:n kautta kulkevien puukaupan toimeksiantojen osuus nousi 81 prosenttiin. Puunkorjuupalvelu kohdistettiin pääosin nuorten metsien hoitoon, ensiharvennuksiin sekä harvennusrästien purkamiseen sekä kot-kohteisiin.

Yhdistyksen tekemät puunmyyntisuunnitelmat									
1000 m ³	2016	2017	2018	2019	2020	2021	2022	2023	2024
Tukkipuu	443	434	591	326	374	507	402	333	478
Kuitu- ja energiapuu	357	355	442	351	386	371	389	385	389
Yhteensä	800	790	1 033	677	760	878	791	718	867
Leimikoita kpl	1 092	1 051	1 327	1 062	1 089	1 224	1 055	1 128	1 328
Leimikon keskikoko m ³	732	751	778	637	698	717	750	637	653

Yhdistyksen tekemät puunmyyntisuunnitelmat									
Uudistushakkuut, ha	2016	2017	2018	2019	2020	2021	2022	2023	2024
Avohakkuut	1 570	1 592	2 043	908	1 301	1 814	1 395	1 370	2 073
Luontainen uudistaminen	141	123	113	74	92	115	83	114	134
Yhteensä	1 711	1 715	2 156	982	1 393	1 929	1 478	1 484	2 207

Kasvatushakkuut, ha									
	2016	2017	2018	2019	2020	2021	2022	2023	2023
Ensiharvennus	1 603	1 549	1 931	2 157	2 012	1 508	1 555	2 306	1 557
Muu harvennus	3 220	2 994	3 741	4 496	3 076	3 464	3 132	2 633	3 391
Ylispuun poisto	331	383	366	232	212	241	220	91	168
Yhteensä	5 154	4 926	6 038	6 885	5 300	5 213	4 907	5 030	5 116



Puukaupan toimeksiannot

Vuonna 2024 puukaupan toimeksiantojen osuus yhdistyksen tekemistä leimikoista oli 81 % kokonaismäärän ollessa n. 703 983 m3. Metsänomistajat turvautuvat metsänhoitoyhdistyksen puukaupalliseen osaamiseen ja erityisen suuri rooli kilpailutuksen lisäksi on katkanta-aineiston hyödyntämisellä parhaan tarjouksen etsimisessä. Tarjousten erot ovat olleet välillä poikkeuksellisen isoja, jopa kymmeniä tuhansia euroja.

Puukaupallinen tiedottaminen

Puukaupallinen tiedottaminen hoidettiin suunnitelmallisesti kuukausittain kaikkia eri kanavia hyödyntäen lehdistöstä aina facebookiin saakka. Tärkeässä roolissa on ajantasainen hintatietous hakkuutavoittain mm. Mhy:n nettisivuilla ja sähköisessä uutiskirjeessä. Poikkeuksellisesti nousevasta hintakehityksestä tiedotettiin aktiivisesti kaikkia kanavia hyödyntäen. Eri hakkuutavoissa saavutettiin selkeästi 2000-luvun korkein hintataso. Vuosien 2023–2024 keskihintojen nousun isoin tekijä on Venäjän hyökkäyssota Ukrainaan ja näin tuontipuun loppuminen Venäjältä.

Alla alueemme kilpailutettujen pystykauppojen keskihinnat.								marras-joulu
Valtakirjakaupat, ensiharvennusten keskikantohinnat €/m ³								kuu
Tukkipuu	2018	2019	2020	2021	2022	2023	2024	2024
Mänty	48,6	49,0	50,1	51,5	47,3	55,4	68,8	70,2
Kuusi	50,0	50,4	49,7	47,9	52,1	58,8	66,2	66,4
Koivu	37,5	37,0	38,2	38,3	41,5	57,2	60,6	65,1
Kuitupuu	2018	2019	2020	2021	2022	2023	2024	2024
Mänty	14,2	15,5	16,4	15,3	16,4	24,9	30,1	28,6
Kuusi	14,5	14,9	16,5	14,9	16,4	25,1	29,6	28,4
Koivu	13,8	14,3	15,7	14,6	16,1	25,0	28,9	28,8
Valtakirjakaupat, harvennuksien keskihinnat								marras-joulu
Tukkipuu	2018	2019	2020	2021	2022	2023	2024	2024
Mänty	56,9	55,4	54,7	58,3	59,9	67,0	75,6	76,1
Kuusi	57,4	56,3	56,6	60,1	61,4	68,0	74,8	76,2
Koivu	43,4	42,3	42,6	42,5	48,1	63,7	67,8	68,1
Kuitupuu	2018	2019	2020	2021	2022	2023	2024	2024
Mänty	18,0	19,0	18,1	19,9	20,3	29,2	35,0	35,1
Kuusi	18,6	19,5	19,3	19,8	20,4	28,6	34,1	35,2
Koivu	17,4	18,1	18,3	18,5	20,1	28,9	34,7	34,8
Valtakirjakaupat, päteuhakkuiden keskihinnat								marras-joulu
Tukkipuu	2018	2019	2020	2021	2022	2023	2024	2024
Mänty	64,9	60,3	60,5	66,7	68,9	73,9	81,2	81,7
Kuusi	67,4	63,3	62,6	69,0	71,2	76,1	81,6	83,0
Koivu	50,1	48,7	47,2	49,3	54,4	69,8	74,8	74,9
Mänty kokorunko	57,8	55,5	55,1	61,9	66,1	68,3	79,4	82,0
Kuusi kokorunko	59,5	58,0	57,8	64,5	66,5	70,8	77,9	79,9
Kuitupuu	2018	2019	2020	2021	2022	2023	2024	2024
Mänty	20,8	21,4	21,8	22,6	22,9	31,5	38,5	38,1
Kuusi	22,4	23,3	23,8	23,2	24,1	32,8	38,2	38,3
Koivu	20,3	20,7	21,1	21,6	22,8	31,9	36,9	37,6

Mhy kilpailutti kaikkien aikojen suurimman osuuden alueen puukaupoista!

Vahvasti metsänomistajan puolella

Metsät ja niiden käyttö olivat vahvasti julkisuudessa ja politiikan pöydillä vuonna 2024. Metsänomistajajärjestö eli MTK ja metsänhoitoyhdistykset varmistivat, että metsänomistajan asema ja metsänomistamisen mahdollisuudet säilyivät hyvänä. Järjestön monipuolinen työ kattoi vaikuttamisen Brysselistä yksittäisiin metsien käsittelykuvioihin. Vuosi 2024 jää muistiin metsänomistajien menestyksestä markkinoilla, onnistuneesta EU-säädösvaikuttamisesta, mutta myös kotimaan kohuista raakkutuhosta alkaen. Järjestöllisiä asioita tapahtui paljon, kuten esimerkiksi MHY-vaaleissa valittiin uudet päättäjät metsänhoitoyhdistyksiin.

Toiveikkaana kohti uutta EU-kautta

Vuonna 2024 MTK vaikutti sekä kautensa loppuvaiheessa olevien komission ja parlamentin käsittelyihin että uusien päättäjien tuleviin ohjelmiin.

Lukuisista EU-aloitteista metsien monitorointisäädöksen ongelmat sekä säädöksen tarpeettomuus ymmärrettiin jatkuvasti paremmin ja tämä metsänomistajien tietojen omistajuutta vaarantava säädös saa jatkuvasti enemmän vastustusta EU-toimielimissä. Ennallistamisasetus hyväksyttiin lopulta yllättäen, mutta MTK:nkin ajamat joustot säädöksen sisällössä mahdollistavat fiksumman kansallisen toimeenpanon. Metsäkatoasetuksen ongelmien esilletuonti mahdollisti sen, että asetuksen toimeenpanolle tulee jatkoaikaa. Tämä lisäaika hyödynnetään myös siinä, että asetuksen sisältöä pyritään muuttamaan.

Uusi EU-parlamentti sekä komissio vaikuttavat ymmärtävän metsien käyttöä edellistä paremmin. Parlamentin ensimmäiset äänestykset osoittivat jo viestiemme vaikuttavuuden. Myös komission painotuksissa näkyy samoja teemoja, joita MTK on pitänyt esillä. Esimerkiksi biotalous tekee uutta nousuaan.

MTK:llä on laajaa vaikuttavuutta myös EU-laajuisten kattojärjestöjen kautta. Esimerkiksi COPA COGECAN metsätyöryhmän puheenjohtajuus on MTK:n halussa.

Kotimaan metsäkeskustelussa myös ylilyöntejä

MTK omalta osaltaan on vaikuttanut metsänomistajille myönteisen hallitusohjelman toimeenpanoon. Valitettavasti vuosi toi myös yllätyksiä. Näistä eniten julkisuutta sai valitettava raakkutuhon. Ministeri Mykkäsen hätäisiltä vaikuttaneet vetoamukset metsäteollisuuden leveiden suojakaistojen jättämiseksi käytännössä säilyttivät kustannukset metsänomistajien kontolle. Samaan aikaan ELY-keskuksien linjaukset esimerkiksi laajoista suojavyöhykkeistä petolintujen pesäpuiden ympärillä koettelevat metsänomistajien

oikeustajua. Vuoden loppuvaiheessa ymmärrys linjausten toimimattomuudesta laajeni ja MTK teki ratkaisuesityksiä esimerkiksi luonnonsuojelulain korvauspykälien täsmentämisestä.

Hallitusohjelman toimeenpanossa riittää myös vielä tekemistä. Metsävähennyksen korotus, joka hallitusohjelmassa on luvattu hillitsemään metsätilojen valumista kasvottomien, usein ulkomaisten rahastoyhtiöiden hoiviin, on siirtynyt jo kaksi kertaa. Takkuillen käynnistyneen Metkan rahoitus ontuu, ja yksityisteiden rahoitus on romahtanut lähes 80 prosenttia parin vuoden takaisesta. Tekemistä riittää edelleen sähkönsiirtolinjojen kelvottomien lunastuskorvausten suhteen, jota muutoin hyväsuuntainen hallituksen lausuntokierroksella ollut lunastuslakiesitys ei korjaa.

Vuonna metsänomistajajärjestö edisti monipuolisesti metsänomistajan päätäntävällän lisääntymistä metsävaratietojen käytössä sekä uuden metsänhoidon rahoitusjärjestelmä metkan toimivuutta metsänomistajalähtöisesti.

Järjestön antamat sopimuskommentoinnit ja lakineuvonta auttoivat jäseniä arjessa, kuten myös kymmenille tuhansille metsänomistajille järjestämämme ajankohtaistilaisuudet ja tietoiskut.

Luontoarvomarkkinakeskustelu kiihtyi vuoden 2024 aikana. MTK:n Luontoarvot.fi -markkinapaikan ja metsänhoitoyhdistysten luonnonhoitopalveluiden kautta järjestö oli kuskin paikalla myös tässä keskustelussa.

Järjestön monimuotoisuustiekartta, joka täsmentää miten turvata metsien monimuotoisuutta metsänomistajalähtöisesti muodostui keskeiseksi työkaluksi luontotyömme esille tuonnissa.



Kuva: Akseli Muraja

Puumarkkinoilla metsänomistajien hymyt säilyvät leveinä

Vuonna 2024 puumarkkinatilanne säilyi hyvänä. Jäsenten menestystä auttoi se, että julkaisimme metsänomistajille metsävara- ja markkinatietoa OmaMetsään helpottamaan puukaupan suunnittelua ja kilpailuttamisen aloittamista. Metsänhoitoyhdistysten tekemä puukaupan kilpailutus turvasi edelleen suuren osan metsänomistajien puukaupallisesta menestyksestä. Sen ymmärtäminen, että vain puukauppojen kilpailuttamisella markkinoille syntyy oikeudenmukainen puun hinta, tulee nostamaan metsänhoitoyhdistysten roolia lähivuosina. Viestinnässä korostimme, että puunmyyjän markkinamenestys ei ole paras mahdollinen hänen myydessään suoraan yhdelle puunostajalle.

Metsänhoitoyhdistysten toiminnan kehittäminen on tärkeässä asemassa vuoden 2024 Mhy-vaaleissa valituilla päättäjillä. Vuonna 2025 kehittämistyö jatkuu hyvässä yhteistyössä kaikkien Suomen metsänhoitoyhdistysten, MTK:n sekä yhteisen ketjuyhtiön MHYP oy:n kanssa.

Mikko Tirola, metsävaltuuskunnan puheenjohtaja

Marko Mäki-Hakola, metsäjohtaja



Kuva: Akseli Muraja

KOULUTUS, NEUVONTA JA TIEDOTUS

Koulutus- ja tiedotustoimintaa tehtiin valtakunnallisen mhy-ketjun ja paikallisen mhy-tason tiedottamisen yhdistelmänä, Merkittäväksi toteutusmuodoksi ovat tulleet metsänomistajien webinaarit, joita mhy-ketju järjesti lähes kuukausittain kattavasti eri metsänomistamisen ja hoidon aihealueilta.

Paikallisesti Päijät-Hämeessä järjestimme vuoden aikana mm. Teamsia hyödyntäen metsänomistajille ja sidosryhmille (tai olimme mukana) 13 erilaista tapahtumaa, kurssia, esitelyä ja koulutusta. Kaikkiaan niissä tavoitettiin reilut 1700 henkilöä. Suurin yksittäinen tapahtuma oli Metsäiltamat Hartolassa, jossa oli arviolta 700 metsänomistajaa.

Metsänhoitoyhdistys Päijät-Hämeen markkinoinnin kulmakivenä säilyi henkilökohtaisten yhteydenottojen lisäksi jäsenlehti. Metsänomistajat-jäsenlehti ilmestyi kolme kertaa: kevään lehti yhteisenä viiden eteläisen Suomen mhy:n yhteisenä, kesällä tiiviinä tiedotteena ja syksyllä vaalilehtenä. Lisäksi uutena tehtiin valtakunnallinen koko mhy-ketjun yhteinen jäsenlehti kevättalvella. Joulukuussa jäsenille lähetettiin Mhy:n omin tiedoin varustettu seinäkalenteri.

Metsänhoitoyhdistysten valtuustovaalit olivat merkittävin tiedotuksellinen ponnistus kat- taen lähes koko vuoden. Markkinointikampanjoina olivat taimikonhoito ja puukauppa, jotka näkyivät painotuksina viestinnässä ja mediassa.

Painettua tiedotusta tuettiin sähköisen uutisoinnin (uutiskirje + some), kotisivujen, tapah- tumien ja median yhteistyöllä. Markkinoinnissa ja tapahtumiin kutsuissa käytettiin myös tekstiviestejä. Sähköisiä uutiskirjeitä lähetettiin kerran kuukaudessa ja kotisivut päivitet- tiin lähes viikoittain.

Paikallis-, alue- ja valtakunnantason lehdissä julkaistiin arviolta 70 Mhy Päijät-Hämettä ja sen toimintaa käsittelevää artikkelia. Alueradion ja TV:n lähetyksissä olimme muutamia kertoja.

2. PÄIJÄT-HÄMEEN METSÄNHOITOYHDISTYS 2024

YLEISTIEDOT PÄIJÄT-HÄMEEN YKSITYISMETSISTÄ

Metsät

Metsämaata
Kitumaata
Joutomaata tms.

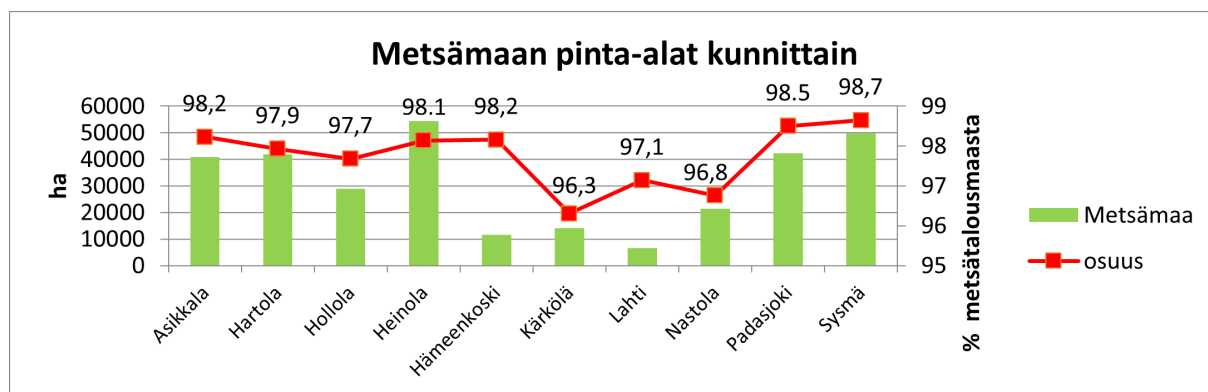
Pinta-ala

325 468 ha
3 402 ha
2 931 ha

Yksityismetsien kokonaispinta-ala, yhteensä
Siitä virallisesti eri asteisesti suojeltuja alueita
(12.2 % metsien pinta-alasta)

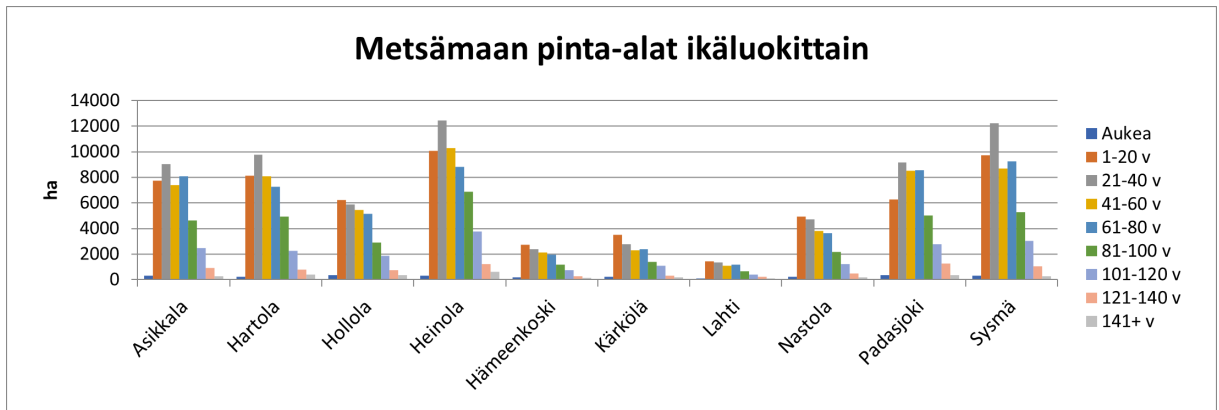
266 848 ha
39 800 ha

Lisäksi opinnäytetyökyselyn perusteella ns. hiljaisessa suojelussa on yli 10 % metsien pinta-alasta.



Puusto

Kokonaistilavuus	47,5 milj. m ³
Tilavuus, keskimäärin metsämaalla (VMI 12, kaikki omistajaryhmät)	169 m ³ /ha
Keskikasvu (VMI 12, kaikki omistajaryhmät)	7,5 m ³ /ha/v
Suurin hakkuumäärä	1 871 000 m ³ /v
Kasvu	1 884 000 m ³ /v
Markkinahakkuumäärä 2024 (arvio)	1 800 000 m ³
Markkinahakkuumäärä 2023	1 700 000 m ³
Myyntimäärä 2024 (arvio)	1 600 000 m ³



Metsätulot

Yksityismetsänomistajien kantorahatulot	126 000 000 €
Yksityismetsänomistajien hankintatyotulot	5 000 000 €

Käytetty kestävän metsätalouden rahoituslain sekä Metkan mukainen rahoitus yhteensä	2 219 346 €
josta Mhy toteuttanut	1 291 197 €

Päijät-Hämeen alueen yksityismetsien keskimääräinen nettotulos on ollut koko 2000-luvun valtakunnan korkeimpia tai korkein. Vuoden 2018 nettotulos ylitti ensimmäisen kerran tason 300 €/ha. Vuoden 2023 osalta nettotulos oli 321 €/ha. Vuoden 2024 tulos tulee selkeästi ylittämään vuoden 2023 tason.



Kuva: Akseli Muraja

METSÄNHOITOYHDISTYS PÄIJÄT-HÄMEEN YLEISTIEDOT

Metsänhoitoyhdistyksen perustamisvuosi 1999

Perustamisvuodet (historia)

Asikkala 1917 ja 1933, Hartola 1939, Heinola 1947, Hollola 1933, Koski HL 1933 (Hämeenkoski), Kärkölä 1933, Nastola 1933, Padasjoki 1929, Sysmä 1928

Toimialue

Asikkala, Hartola, Heinola, Hollola, Kärkölä, Lahti, Padasjoki ja Sysmä

Toimistojen yhteystiedot

Asikkala	Kustaankuja 2, 17200 Vääksy
Hartola	Metsolantie 7, 19600 Hartola
Heinola	Kaivokatu 8, 18100 Heinola
Hollola	Kansankatu 8, 15870 Hollola
Hämeenkoski	Tampereentie 632, 16800 Hämeenkoski
Nastola	Kukkastie 24, 15560 Nastola
Padasjoki	Keskustie 25 A 3, 17500 Padasjoki
Sysmä	Väihkyläntie 2, 19700 Sysmä

Toiminnan strategiset linjaukset

Missio: Jäsentemme metsien hoidon ja metsätalouden edistäminen jäsenen haluamalla tavalla.

Visio: Metsänomistajan halutuin kumppani

Tavoitteet

1. Tyytyväiset jäsenet
2. Osaava ja motivoitunut henkilöstö
3. Uudistuvat ja kilpailukykyiset palvelut
4. Vahva talous

Metsäsertifiointiin sitoutuneet metsänomistajat: 4 106 hlöä

Metsäsertifiointiin sitoutuneilla metsämaata: 209 328 ha

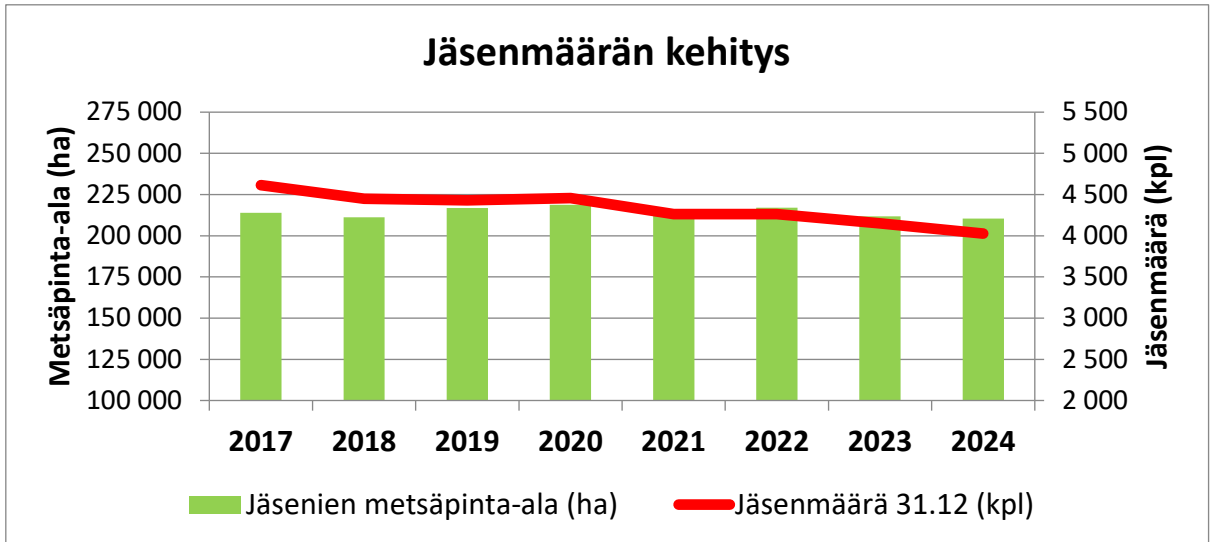
Jäsenmaksu 2024: 109 €/verotusyksikkö

Jäsenmaksun peruste: tasamaksu

MTK:n jäsenmaksu 2024: 24 €/jäsen

Jäsenmäärän kehitys

	2017	2018	2019	2020	2021	2022	2023	2024
Jäsenmäärä 31.12 (kpl)	4 614	4 449	4 430	4 458	4 263	4261	4 151	4 026
Liittyneet	122	92	192	96	109	91	126	106
Eronneet/erotetut	173	182	141	68	154	82	233	198
Jäsenien metsäpinta-ala (ha)	213 914	211 259	216 748	218 842	214 133	217114	211 680	210 404
Jäsenyhteismetsät, ha (18 kpl)	10 324	10 575	10 998	11 101	11 295	12 455	12 553	12 618



Kuva: Akseli Muraja

Puheenjohtajan katsaus

Vuosi 2024 jää Päijät-Hämeen metsänhoitoyhdistyksen aikakirjoihin vahvan kasvun vuotena. Metsänhoitoyhdistys teki monella osa-alueella ennätysellistä tulosta. Hyvän puukauppasuhdanteen vauhdittamana puun hintataso pysyi vahvana koko vuoden ja se loi hyvät edellytykset aktiiviselle puukaupalle. Metsänhoitoyhdistyksen rooli alueen puukaupassa vahvistui entisestään. Yhdistyksen tekemistä leimikoista puukaupan toimeksiantojen osuus nousi peräti 81 %:iin. Tämä kertoo, että jäsenet luottivat vahvasti yhdistyksen asiantuntemukseen puukaupan hoidossa. Puukauppojen kilpailutus ja tarjousten vertailu olikin kuluneena vuonna erityisen tärkeää, sillä puukaupparjoustien hintaerot nousivat ennätysellisen suuriksi. Hyvä puukauppuvuosi vauhditti myös metsänhoitotöitä. Erityisesti taimikonhoidon määrät nousivat ilahduttavasti.

Metsänhoitoyhdistyksen korjuupalvelun kautta kulkenut puumäärä on viime vuosina vakiintunut runsaaseen 200 000 kuutiometriin vuodessa. Korjuupalvelu on toiminnallaan pystynyt nostamaan koko alueen puun hintatasoa erityisesti energia- ja kuitupuun osalta. Yhteistyössä osakkuusyhtiö Family Timber Finlandin kanssa on puulle saatu uutta kysyntää ja Familyn harjoittama puun vientitoiminta on osaltaan vahvistanut puun hintatasoa alueellamme.

Kertomusvuoden aikana jatkettiin yhteistyöneuvotteluja Kanta-Hämeen ja Uudenmaan metsänhoitoyhdistysten kanssa. Neuvottelut etenivät vuoden mittaan hyvässä yhteistyössä ja vuoden lopulla kaikkien kolmen yhdistyksen valtuustot hyväksyivät aiesopimuksen MHY Etelä-Suomen perustamisesta vuoden 2026 alusta alkaen. Uudesta yhdistyksestä tulee jäsenmäärältään Suomen suurin suomenkielinen metsänhoitoyhdistys noin 10000 jäsenellään. Myös jäsenten metsäpinta-alan, yhdistyksen liikevaihdon ja toimihenkilöiden lukumäärän mukaan laskettuna uusi yhdistys on maamme kolmen suurimman yhdistyksen joukossa.

Yhdistysfuusion tarkoituksena on taata metsänomistajalle laadukkaat palvelut myös tulevaisuudessa. Metsänomistajien tarpeiden eriytyessä tulee yhdistykseltä löytyä asiantuntemusta erilaisiin palvelutilanteisiin ja vain suurempi yhdistys pystyy tarjoamaan laadukkaita erityispalveluita. Tällaisia kasvavia palelualueita ovat mm. metsätalouden luonnonhoito, eri-ikäiskasvatus ja metsätalouden sukupolvenvaihdokset. Uusi yhdistys tulee tarjoamaan toimihenkilöille mahdollisuuksia urakiertoon ja siten kasvava yhdistys on houkutteleva työnantaja.

Kulunut toimintavuosi oli valtuustokauden 2021–2024 viimeinen ja loppuvuodesta valittiin yhdistykselle uusi valtuusto ja hallitus luotsaamaan toimintaa eteenpäin. Jättäessäni puheenjohtajan tehtävät voin todeta, että päättyneellä neljävuotiskaudella yhdistys on joka vuosi tehnyt positiivisen taloudellisen tuloksen ja yhdistys on nyt hyvässä kunnossa niin taloudellisesti kuin toiminnallisestikin. Tästä haluan kiittää yhdistyksen työntekijöitä, johtoa sekä hyvin yksituumaisesti toiminutta hallitusta ja valtuustoa.

Jukka-Pekka Kataja

Hallituksen puheenjohtaja 2021–2024



Korjuupalvelu on erittäin tärkeä puukaupallisen edunvalvonnan ja kilpailutuksen apuväline.

HENKILÖSTÖ

Yhdistyksen vakinaisen henkilökunnan määrä oli vuoden 2024 lopussa 38 henkilöä. Henkilöstön keski-ikä toimihenkilöillä oli 46 vuotta ja metsureilla 54 vuotta. Vakinaiset toimihenkilöt ovat olleet yhdistyksen palveluksessa keskimäärin 14 vuotta ja metsurit 21 vuotta. Toimihenkilöiden sairauspoissaolot olivat vuonna 2024 1,7 % (2023 2,9 %) työ-säoloajasta laskettuna.

Henkilömäärä 31.12	2014	2015	2016	2017	2018	2019	2020	2021	2022	2023	2024
Toimihenkilöt, vakinaiset	33	31	32	32	31	30	29	28	29	31	33
Toimihenkilöt, määräaik.	3	2	0	1	2	3	0	0	2	2	1
Toimihenkilöt yht.	36	33	32	33	33	33	29	28	31	33	34
Metsätyöntekijät, vak.	17	18	16	15	13	13	12	9	7	6	4
Henkilöstö yhteensä	53	51	48	48	46	46	41	37	38	39	39
Työpanos htv	2014	2015	2016	2017	2018	2019	2020	2021	2022	2023	2024
Toimihenkilöt	35	32	32	32	32	32	30	29	30	32	31
Metsätyöntekijät	25	25	24	18	16	16	15	14	13	7	6
Yrittäjät ja urakoitsijat	188	192	165	180	164	187	140	158	154	147	159
Yhteensä	248	249	221	230	212	235	185	201	197	186	196

Vakinaiset	31.12.2024	Määräaikaiset
Alhola Antti	Luopa Tero	littainen Jaakko
Bergius Liisa	Lättilä Jonna	
Carlson Valter	Mansikkamäki Tiina	
Hannonen Timo	Mäkinen Jukka	Metsätyöntekijät
Heikkinen Mikko	Mäkiranta Jyrki	Vakituiset
Heinonen Tarja	Nevalainen Juha	Hahl Marko
Helén Vertti	Nieminen Markku	Leppänen Mauri
Jaskari Juhani	Pasanen Marko	Luukkanen Lars
Juhola Arttu	Peltola Pekka	Mäkelä Pasi
Jäpölä Anna-Maria	Perälä Piia	Raninen Esa
Kalliokoski Sini	Sarvaala Mari	
Lahtinen Juho	Soininen Wille	Määräaikaiset
Laine Teppo	Tuominen Marko	Raninen Markus
Laukkanen Katja	Wallenius Taina	
Lautala Minna	Virtanen Elina	
Leppäaho Jussi-Tapio	Yli-Talonen Jari	
Lilja Thomas		

HALLINTO

Valtuuston kevätkokous pidettiin 11.4.2024 ja syyskokous 10.12.2024, molemmat pidettiin Asikkalan Tallukassa. Hallitus kokoontui vuoden aikana 11 kertaa, lisäksi kokoontui uusi hallitus järjestäytymiskokoukseen joulukuussa. Osassa kokouksista hyödynnettiin etäyhteyksiä.

Valtuuston jäsenet toimikaudella 2021–2024 (*hallituksen varajäsenet 2024)

Havumäki Janne*	Helminen Eero	HoimelaPäivi
Julkunen Kari*	Kalliokoski Henna*	Karkinen Katri
Laakso Vilho	Lahtinen Juha	Leppänen Jussi
Liukkonen Tuomo*	Markkola Ilpo	Mesiä Tuula
Mäyrä Tero*	Niemi Timo	Ollila Lasse
Pekonen Mikko	Pennanen Karoliina	Pilli-Sihvola Mikko
Poutiainen Jarmo	Saarinen Hannele*	Tohkanen Vesa
Tornio Pekka	Upola Seija	Ylä-Sulkava Aapo*

Hallitus 2023–2024

Puheenjohtaja	Kataja Jukka-Pekka
Varapuheenjohtaja	Hämäläinen Mika
Jäsenet	Iso-Kuusela Paula
	Maija Sinisalo (2024)
	Ruoppi Janne
	Salonen Jussi
	Temmes Jaakko

Tilintarkastaja	Oy Tuokko Ltd
Hallinnon tarkastajat	Markkola Ilpo ja Laakso Vilho
Muut kokousedustajat	
Puheenjohtaja	Kataja Jukka-Pekka
Varapuheenjohtaja	Hämäläinen Mika

LUONNONTUHOT PÄIJÄT-HÄMEESSÄ

Tuhoarvioita tehtiin kaikkiaan 73 hehtaarille. Tuhot olivat lumi-, myrsky-, hyönteis- ja hirvituhoja.

Valtion korvaamien hirvivahinkojen määrä on edelleen nousussa. Hirvikantaa ei ole onnistuttu pitämään kaikkien kuntien alueella kohtuullisella tasolla, koska nyt kannan vahvistuminen on alkanut näkyä myös metsävahinkojen lisääntymisenä. Pitää huomioida, että vain osa tuhoista tilastoituu.

Päijät-Hämeessä tehtiin 12 hirvivahinkoarviota (2023 yht. 44 kpl), yhteensä 33,7 ha (2023 yht. 66,2 ha). Korvaussumma oli yhteensä 22 229 € (2023 yht. 39 764 €)

Korvausta hirvivahingoista yksityisille metsänomistajille

Tavallisin vahinkokokohde on männyn tai koivun taimikko hirvien talvilaidunalueella. Vahinkojen tarkkaa määrää ei tiedetä, mutta Luonnonvarakeskuksen tekemän valtakunnan metsien inventoinnin mukaan taimikoiden laatua alentavia hirvituhoja on selvästi suuremmalla alalla kuin mitä ovat valtion korvaamat vahinkopinta-alat.

Metsänomistajien maksettavaksi jäävät pienimmät vahingot, jotka eivät ylitä 170 euron korvauskynnystä tai jäävät muuten ilmoittamatta. Muut kuin yksityiset maanomistajat ja yhteismetsät eivät saa korvausta vahingoista, joten kuntien, seurakuntien, yhtiöiden ja valtion maiden hirvivahingot jäävät näiden tilastojen ulkopuolelle.



Kuva: Akseli Muraja

KESTÄVÄN METSÄTALouden RAHOITUKSEN TUKI

Vuoden 2024 aikana käytettiin selvästi aikaisempia vuosia enemmän METKA (aikaisemmin KEMERA) tukea Mhy Päijät-Hämeen alueella. Tukimäärä lisääntyi edelleen edelliseen vuoteen verrattuna. METKA-tukea käytettiin mhy:n alueella yhteensä 2,42 miljoonaa euroa. Mhy:n kautta kaikesta tuesta haettiin 59 %.

METKA-tuen mukaista taimikon varhaishoitoa toteutettiin kaikkien toimijoiden toimesta yhteensä 1 726 hehtaaria. Pääkohteena oli nuorten metsien hoito, johon pääosa varoista käytettiin, yhteensä 2 050 ha (0,69 milj. €). Hoitokohteiden tuesta meni Mhy:n kautta noin 68 %.

Ympäristötukea haettiin yhteensä 130 hehtaarille 0,5 miljoonaa euroa, josta Mhy:n kautta haettiin 85 %. METKA-tuen avulla toteutettiin alueella kaikkiaan nuoren metsän hoitoa ja muita töitä yhteensä 4 584 ha.



Kuva: Akseli Muraja

Vuosi 2024

Vuodesta 2024 tuli yhdistyksen toiminnan kannalta ennätysellinen vuosi lähes joka osa-alueella. Venäjän hyökkäyssodan jatkuminen Ukrainaan kuitenkin toi pilviä talouden ja markkinoiden ennustamisen eteen. Samalla toimintajärjestelmän ja uuden toimintamallin käyttöönotto toi toimintaan erilaisia haasteita. Nämä haasteet huomioiden saavutetut tulokset ovat poikkeuksellisia.

Puukauppa kävi koko vuoden 2024 ennätysrintatasolla sekä hyvillä määrillä kaikkien puutavaralajien osalta. Energiapuunkysyntä jatkui kohtuullisen hyvänä, vaikka hinnannousu katkesi kesällä. Edelleen ajankäyttöä söi ohjelmistohaasteiden ratkominen ja siksi puukaupan kysynnän aivan maksimaalista volyymia ei täysimääräisesti pystytty hyödyntämään.

Vuoden 2024 liikevaihto- ja määrätavoitteet kuitenkin haasteista huolimatta pääosin ylitettiin. Poikkeuksellista oli, että eri osa-alueille asetetut tavoitteet ylitettiin lähes kaikilta osin.

Asiantuntijapalveluissa euromääräisissä tavoitteiden toteutumisissa tehtiin uusi ennätys. Puukaupan kysynnän odotetaan edelleen jatkuvan erittäin vilkkaana ja alkuvuonna 2025 poikkeuksellisesti edelleen nousevilla hinnoilla. Kiinteät kulut kuitenkin nousivat selvästi ennakoitua enemmän. Palkkakuluissa merkittävää nousua ovat aiheuttaneet eläköitymisien ja erilaisten lomien yhteyteen toteutetut perehdytysjaksot uusilla toimihenkilöillä sekä moninaiset tuurausjärjestelyt.

Moninaisista haasteista huolimatta tulos saatiin positiiviseksi. Isoin kiitos tästä kuuluu koko henkilöstölle, joka pystyi jälleen kerran venymään. Liiketoiminnantulos oli 139 t€. Tilikauden tulokseksi muodostui tulospalkkioiden, verojen, rahoituskulujen ja kiinteistöjen arvon alaskirjausten jälkeen 90 080 euroa.

Jari Yli-Talonen

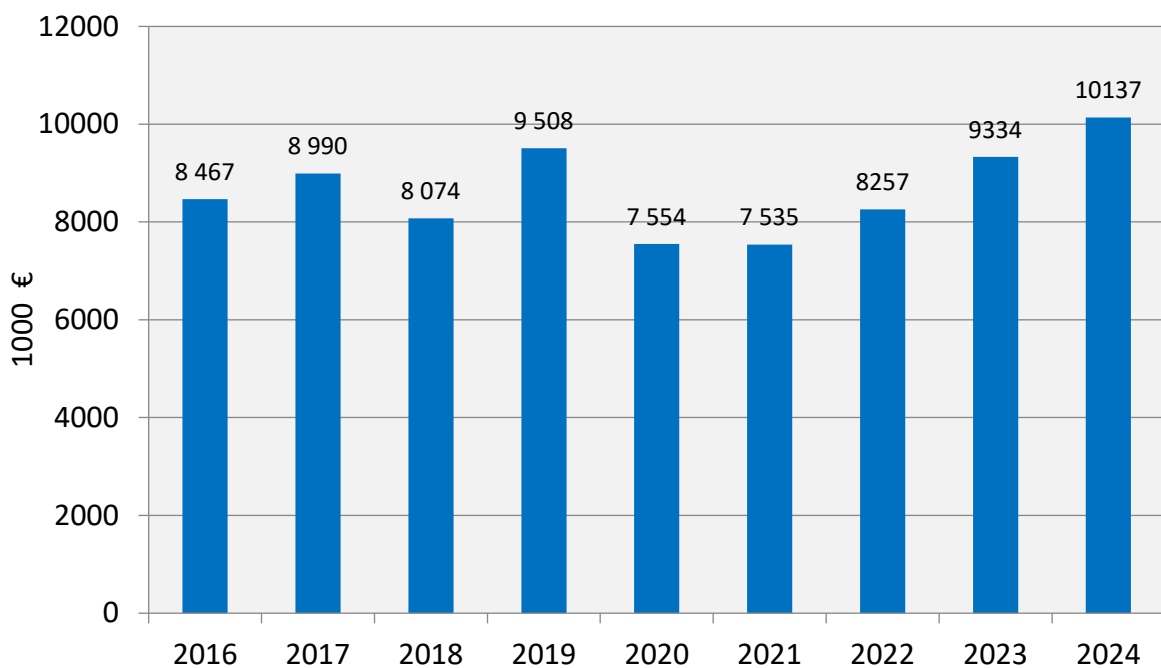
MHY Päijät-Hämeen johtaja

TALOUDEEN KEHITYMINEN									
1 000 €	2016	2017	2018	2019	2020	2021	2022	2023	2024
TUOTOT									
Metsänhoito- / jäsenmaksut	537	524	502	485	485	438	440	433	424
Muut varsinaisen toiminnan tuotot	86	110	130	133	94	39	22	67	49
Liiketoiminnan liikevaihto	8 467	8 990	8 074	9 508	7 554	7 535	8 257	9 126	10 137
Liiketoiminnan muut tuotot	51	71	97	85	52	57	88	97	47
Rahoitustuotot					82	109	77	44	53
TUOTOT YHTEENSÄ	9 142	9 695	8 804	10 211	8 267	8 179	8 884	9 767	10 710
KULUT									
Varsinaisen toiminnan kulut	598	640	667	739	598	471	512	566	720
Liiketoiminnan kulut	8 426	8 735	8 320	9 135	7 415	7 547	8 267	8 881	9 802
Rahoituskulut					9	19	8	12	73
KULUT YHTEENSÄ	9 024	9 375	8 987	9 874	8 022	8 037	8 787	9 459	10 595
TILIKAUDEN TULOS	118	320	-183	337	245	141	97	308	119
VEROT									29
TILIKAUDEN YLI-/ALIJÄÄMÄ	118	320	-183	337	245	141	97	308	90
OMA PÄÄOMA	1 131	1 452	1 269	1 606	1 778	1 861	1 958	2 266	2 335
TASEEN LOPPUSUMMA	3 428	3 459	3 464	4 044	3 916	5 199	5 139	5 965	5 480

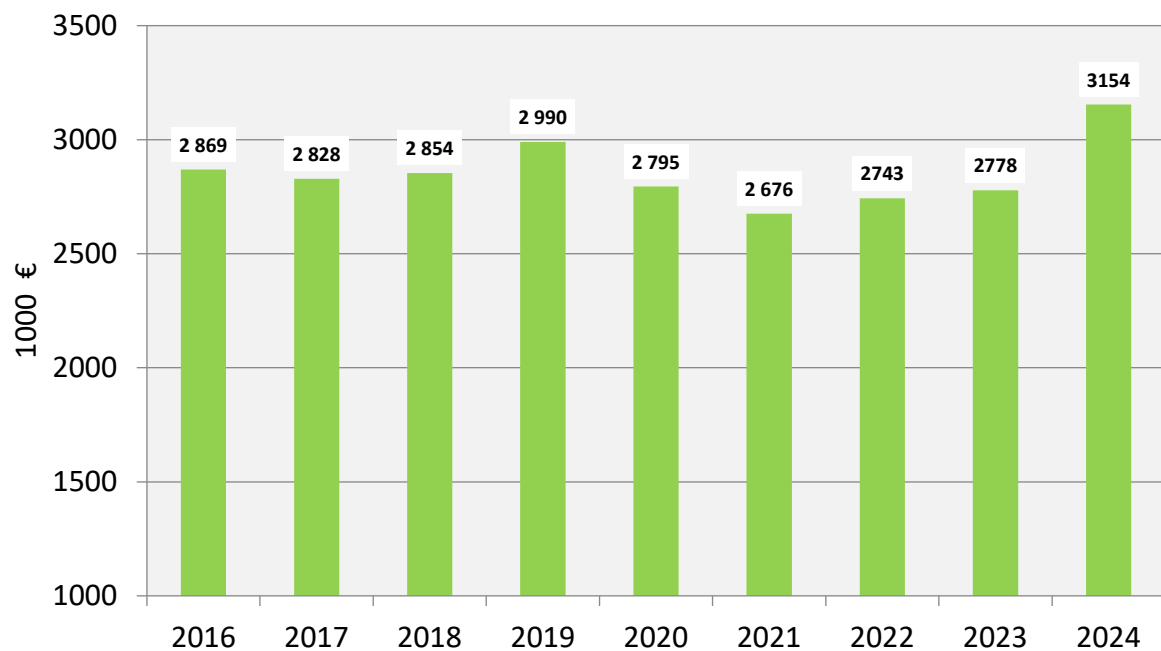


Kuva: Akseli Muraja

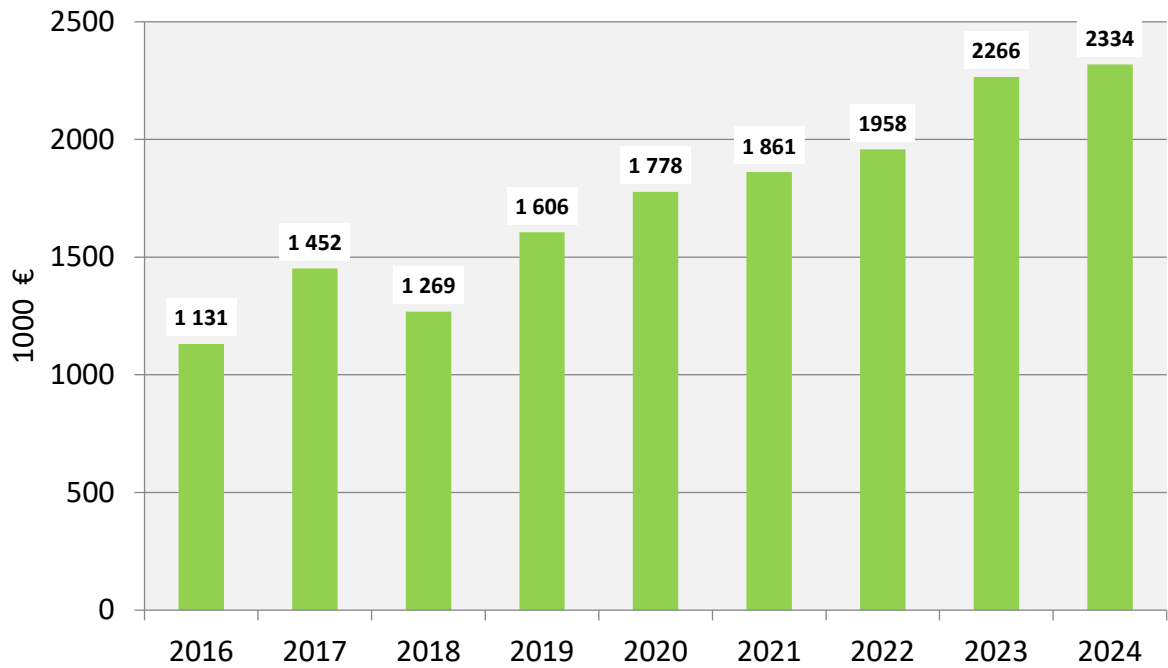
Liiketoiminnan liikevaihto



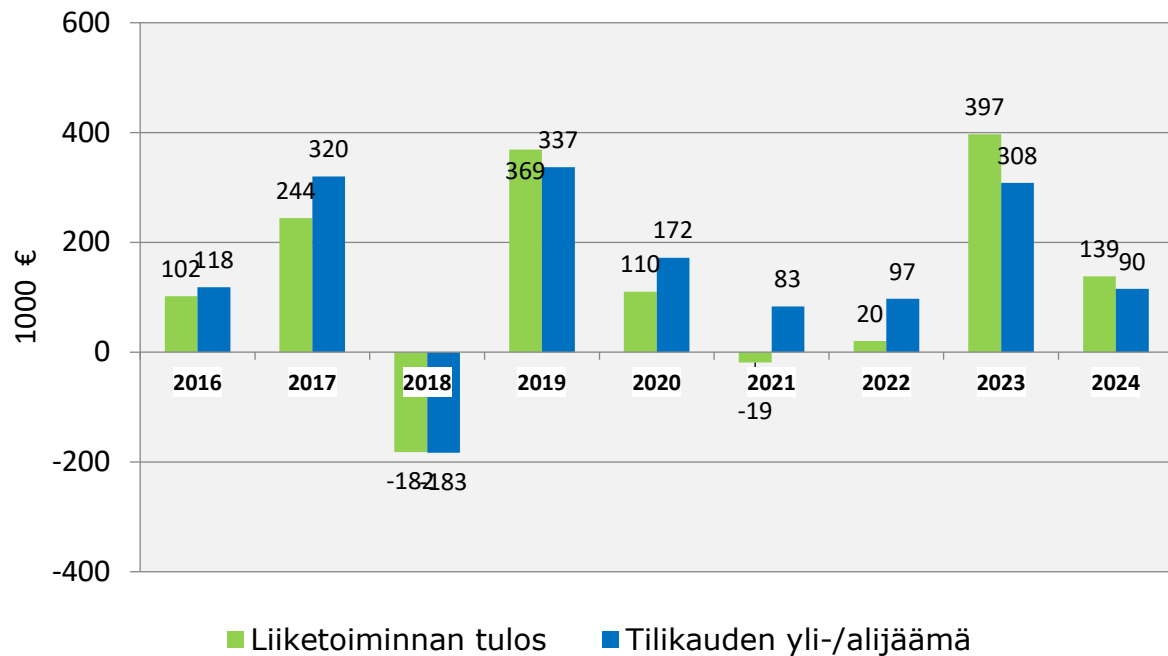
Kiinteät kulut



Oma pääoma



Liiketoiminnan tulos ja tilikauden yli-/alijäämä



TULOSRAPORTTI LYHYT	1/2024 - 12/2024	1/2023 - 12/2023
LIIKEVAIHTO		
Materiaali- ja tarvikemyynti	608652,08	554548,66
Metsänhoidon työpalvelut	2629176,49	2181650,54
Puunkorjuupalvelu	4436592,22	5120945,77
Energiapuun välitys	1327107,77	640623,03
Palvelutoiminta	1156031,15	818981,26
Alennukset	-20340,24	-21507,3
LIIKEVAIHTO YHTEENSÄ	10137219,47	9295241,96
VARAINHANKINTA		
Jäsenmaksut ja varainhankinta	424012,52	432726
Muut tuotot	98445,4	165878,99
VARAINHANKINTA YHTEENSÄ	522457,92	598604,99
MUUTTUVAT KULUT		
Varastojen lisäys tai vähennys yhteensä	31725,83	-94756,79
Materiaalit	-403950,47	-347790,12
Ulkopuoliset palvelut	-6650939,24	-5752740,7
Palkkakulut	-2058960,07	-2020868,48
Poistot ja arvonalentumiset	-8898,84	-8836,35
Muut kulut	-858883,3	-757715,7
MUUTTUVAT KULUT YHTEENSÄ	-9949906,09	-8982708,14
MYYNTIKATE	709771,3	911138,81
KIINTEÄT KULUT		
Toimihenkilöpalkat	-380994,21	-442156,13
Toimihenkilömatkat	-43421,02	-44729,59
Toimitilakulut	-15142,86	-17344,49
Toimistokulut	-38636,12	-45881,22
Hallintokulut	-19705,58	-16208,83
Vapaaehtoiset henkilösivukulut	-13964,07	-19936,2
Muut yleiskulut	-0,49	-1,1
Neuvonta, koulutus, tiedotus	-58556,37	-46690,13
KIINTEÄT KULUT YHTEENSÄ	-570420,72	-632947,69
KÄYTTÖKATE / LIIKEVOITTO	139350,58	278191,12
SIJOITUS- JA RAHOITUSTOIMINTA		
Rahoitustuotot	52750,03	44060,94
Rahoituskulut	-73235,2	-14695,92
SIJOITUS- JA RAHOITUSTOIMINTA YHTEENSÄ	-20485,17	29365,02
TULOS ENNEN TILINPÄÄTÖSSIIRTOJA JA VEROJA	118865,41	307556,14
Tilikauden verot	-28785,49	0
NETTOTULOS	90079,92	307556,14

VARSAINAISEN TOIMINNAN TULOSLASKELMA	1/2024 - 12/2024	1/2023 - 12/2023
VARSAINAISEN TOIMINNAN TUOTOT		
EDISTÄMISTOIMINNAN TUOTOT	15514,55	68948,48
VARSAINAISEN TOIMINNAN KULUT		
HENKILÖSTÖKULUT		
Palkat ja palkkiot	-321628,84	-380400,12
Henkilösivukulut		
Eläkekulut	-51340,77	-54955,82
Muut henkilösivukulut	-8024,6	-6800,19
Henkilösivukulut yhteensä	-59365,37	-61756,01
HENKILÖSTÖKULUT YHTEENSÄ	-380994,21	-442156,13
POISTOT JA ARVONALENTUMISET	-5295,15	-1827,7
MUUT KULUT		
Matkakulut	-43421,02	-44729,59
Toimitilakulut	-15142,86	-17344,49
Toimistokulut	-38636,12	-45881,22
Hallintokulut	-19705,58	-16208,83
Vapaaehtoiset henkilösivukulut	-13964,07	-19936,2
Muut yleiskulut	-0,49	-1,1
Neuvonta, koulutus ja tiedotus	-58556,37	-46690,13
MUUT KULUT YHTEENSÄ	-189426,51	-190791,56
VARSAINAISEN TOIMINNAN KULUJÄÄMÄ	-560201,32	-565826,91
LIIKETOIMINTA		
TUOTOT	10232670,38	9278280,51
KULUT	-10032958,78	-8881660,15
LIIKETOIMINTA YHTEENSÄ	199711,6	396620,36
VARAINHANKINTA		
JÄSENMAKSUT	424012,52	432726
VARAINHANKINTA YHTEENSÄ	424012,52	432726
SIJOITUS- JA RAHOITUSTOIMINTA		
Rahoitustuotot	52749,52	44036,69
Rahoituskulut		
Korkokulut ja muut rahoituskulut	-26192,4	0
SIJOITUS- JA RAHOITUSTOIMINTA YHTEENSÄ	26557,12	44036,69
TILIKAUDEN YLI- / ALIJÄÄMÄ	90079,92	307556,14

VASTAAVAA	31.12.2024	31.12.2023
Pysyvät vastaavat		
Aineettomat hyödykkeet yhteensä	7229,33	0
Aineelliset hyödykkeet yhteensä	51085,52	61062,13
Sijoitukset yhteensä	550726,77	593126,77
Pysyvät vastaavat yhteensä	609041,62	654188,9
Omakatteisten rahastojen varat yhteensä	0	0
Vaihtuvat vastaavat		
Vaihto-omaisuus yhteensä	77287,52	45561,69
Saamiset		
Lyhytaikaiset saamiset yhteensä	4000024,92	4705852,49
Saamiset yhteensä	4000024,92	4705852,49
Rahoitusarvopaperit yhteensä	100000	100000
Rahat ja pankkisaamiset	693922,92	459553,15
Vaihtuvat vastaavat yhteensä	4871235,36	5310967,33
VASTAAVAA YHTEENSÄ	5480276,98	5965156,23
VASTATTAVAA	31.12.2024	31.12.2023
Oma pääoma		
Sidotut rahastot	1212488,42	1233388,46
Omakatteinen rahasto	0	20900,04
Muut sidotut rahastot	1212488,42	1212488,42
Edellisten tilikausien yli-/alijäämä	1032061,57	724505,43
Tilikauden tulos	90079,92	307556,14
Oma pääoma yhteensä	2334629,91	2265450,03
Vieras pääoma		
Pitkäaikainen vieras pääoma yhteensä	0	172104,24
Lyhytaikainen vieras pääoma yhteensä	3145647,07	3527601,96
Vieras pääoma yhteensä	3145647,07	3699706,2
VASTATTAVAA YHTEENSÄ	5480276,98	5965156,23

HALLINNON TARKASTUSKERTOMUS

Toiminnantarkastuskertomus

Metsänhoitoyhdistys Päijät-Häme ry:n jäsenille

Olemme tarkastaneet Metsänhoitoyhdistys Päijät-Häme ry:n talouden luonnokset ja hallinnon tilikaudelta 1.1.2024 – 31.12.2024.

Yhdistyksen hallitus vastaa siitä, että yhdistyksen kirjanpito on lainmukainen ja varainhoito on luotettavalla tavalla järjestetty. Toiminnantarkastajien tehtävänä on tarkastaa yhdistyksen talous ja hallinto yhdistyksen toiminnan edellyttämässä laajuudessa.

Olemme tutustuneet hallituksen kokousmateriaaliin, joka käsitti hallituksen esityslistat ja kokouspöytäkirjat liitteineen. Olemme myös tutustuneet talous- ja tilinpäätös luonnoksiin sekä toimintakertomuksen luonnokseen ja keskustellut yhdistyksen johdon ja hallinnon edustajien kanssa.

Tarkastuksessa emme havainneet mitään siihen viittaavaa, että yhdistykselle olisi aiheutunut vahinkoa tai yhdistyslakia tai sääntöjä olisi rikottu.

Hollola 20.02.2025

Toiminnantarkastajat


Ilpo Markkola


Vilho Laakso

3. MITÄ YKSITYISESSÄ METSÄTALOUDESSA PÄIJÄT-HÄMEESSÄ TAPAHTUI 2024 JA TAPAHTUU TULEVAISUUDESSA

METSÄNHOITOPALVELUT

Metsänviljelyn pinta-ala ja taimimäärä nousivat edellisvuoden tasosta, ollen 767 hehtaaria ja 1,7 miljoonaa kappaletta. Muokkausten määrä nousi merkittävästi ollen 942 hehtaariin. Lannoitusta toteutettiin vain 229 ha koska sovittuja kohteita jouduttiin lannoitetoimitajan haasteiden vuoksi siirtämään lähes 550 ha seuraavalle vuodelle.

Taimikonhoidon määrä nousi edellisvuoden tasosta merkittävästi ollen 1794 ha. Keme-
raa/Metka tukea haettiin yhteensä 1198 hehtaarille. Taimikonhoidon ja nuoren metsän kunnostusten lisäksi ennakkoraivauksia tehtiin 1510 ha. Muita raivaussahatöitä tehtiin 438 ha. Taimikonhoitomäärien nousua vauhditettiin taimikonhoitoa ja METKA-tukea kampanjoimalla mahdollisimman monikanavaisesti yhteydenottojen lisäksi.

Metsurit

Vakinainen metsurikanta oli vuodenvaihteessa 5. Metsuriyrittäjien ja yrittäjäryhmien määrä on lisääntynyt ja näin työmäärät on pystytty toteuttamaan.

Metsänhoitopalvelut (mhy tehnyt)

ha	2016	2017	2018	2019	2020	2021	2022	2023	2024
Maanmuokkaus	1 144	1 159	1 137	1 101	737	832	686	749	942
Metsänviljely (istutus)	929	879	800	951	718	559	626	609	767
Ennakkoraivaus, taimikon ja nuoren metsän hoito	2 919	3 363	3 554	3 415	3 232	2 875	2 670	2 426	3 742
Lannoitus	362	1 334	608	506	553	545	28	213	229

METSÄNHOIDON KUSTANNUSKEHITYS

Metsänhoidon keskikustannukset olivat v. 2023:

muokkaus 548 €/ha, kuusen paakkutaimet 499 €/ha, kuusen istutus 479 €/ha, kuusen uudistamisketju yhteensä 1526 €/ha ja taimikonhoito 526 €/ha (alv 0).

Metsänhoidon keskikustannukset nousivat v. 2024 hieman ollen seuraavat:

muokkaus 521 €/ha, kuusen paakkutaimet 504 €/ha, kuusen istutus 532 €/ha, kuusen uudistamisketju yhteensä 1557 €/ha ja taimikonhoito 547 €/ha (alv 0).

Metsänhoitotöiden kustannuskehitykseen ja uudistamiskustannuksien alentamiseen vaikutetaan tehokkaimmin, kun otetaan kustannustehokkaimmat uudistamismenetelmät käyttöön. Tämä tarkoittaisi Bräcke -laikkumätästysten ja -laikutuksen sekä 1,5-vuotiaiden keskipaakkutaimien osuuden lisäämistä uudistamistöissä.

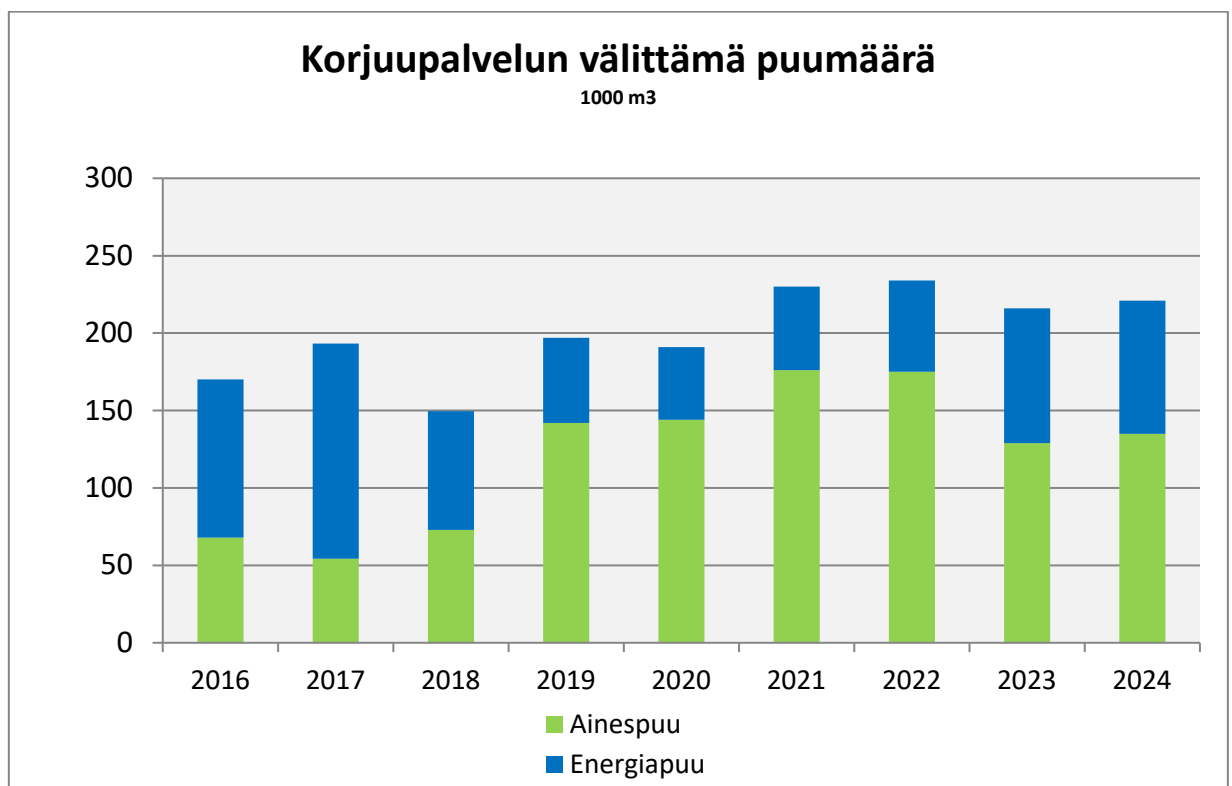
Taimikonhoidon keskikustannuksia alennetaan tehokkaimmin lisäämällä voimakkaasti varhaisperkauksen osuutta taimikonhoidossa sekä tehdään muutoinkin taimikonhoidot mahdollisimman ajoissa kustannusten ollessa edullisimmillaan. Vuonna 2025 toteutetaan valtakunnallinen taimikonhoidon ja METKA:n markkinointikampanja.



Kuva: Akseli Muraja

PUUNKORJUUPALVELU

Vuodesta muodostui erinomainen korjuupalvelun osalta huolimatta poikkeuksellisena jatkuneen hintakarusellin tuomista haasteista. Energiapuulle nähtiin kuidun lisäksi ennätysellinen hinnannousu vuonna 2023 ja markkinat jatkuivat kohtuullisen hyvinä koko vuoden 2024 ajan. KOT:n muuttuneet markkinat ovat nostaneet sen hinnan korjuupalvelussa havutukin hintatasolle. Koivutukkia välitettiin lähes 14 000 m³:n verran. Kaikkiaan Mhy:n korjuupalvelu korjasi ja välitti puuta 220 446 kiintokuutiometriä. Tästä ainespuuta oli 134 793 m³ ja energiapuuta 85 653 m³.



LUONNONARVOJEN EDISTÄMINEN

Päijät-Hämeen alueella on virallisesti eri asteisessa suojelussa metsäalueita kaikkiaan lähes 13 %. Lisäksi metsänhoitoyhdistyksen suorittaman kyselytutkimuksen perusteella nk. hiljaisen suojelun alueita on Päijät-Hämeessä yli 10 % metsäpinta-alasta.

Metsäluonnon hoitohankkeet

Vesiensuojeluhankkeista Asikkalassa päätettiin Vehkosuonojan ennallistamishanke ja Padasjoella Vesijaon vesienhoitohanke.

Metsäluonnon hoitohanke voidaan toteuttaa yhden tilan hankkeena tai useamman tilan yhteishankkeena. Metsäluonnon hoitohankkeen tukihakemuksen voi jättää maanomistaja, maanomistajan avustaja tai asiamies. Tuki on 100 % arvonalisäverottomista kustannuksista.

Ympäristötuki

Ympäristötuki on METKA-tuella tehtävä määräaikainen suojelusopimus. Ympäristötuen kysyntä on voimakkaassa kasvussa. Ympäristötukisopimuksia tehtiin vuoden 2024 aikana 35 kpl yhteensä 130 hehtaarille arvoltaan 0,5 miljoonaa euroa. Metsäkeskuksen järjestelmistä johtuen rahoituspäätökset sekä rahoitukset näistä siirtyvät vuodelle 2025. Metsänhoitoyhdistyksen osuus alueella tehdyistä ympäristötukihakemuksista oli n. 85 %.

Helmi-keskittymät

Helmi-elinympäristöohjelmassa edistetään luonnonarvoja keskittymien avulla. Keskittymät ovat luonnonarvojen kannalta hyviä kokonaisuuksia, joihin luonnonarvojen edistämistä voidaan keskittää. Vuoden 2024 aikana alueellemme hyväksyttiin kaksi Helmi-keskittymää: Helmikauden keskittymä (Orimattila, Hollola, Lahti) ja Itä-Hämeen keskittymä (Sysmä, Hartola).



Metsien monimuotoisuudesta huolehditaan myös kulotuksien avulla.

TIET, OJAT JA SUOMETSÄN HOITO

Mhy:n tietojärjestelmässä otettiin käyttöön LeafPoint Yhteishankkeet -osio 13.3.2024, joka mahdollistaa tien rakentamis-, suometsänhoidon- ja luonnonhoitohankkeiden suunnittelun sekä toteuttamisen. Uuden järjestelmän käyttöönottohaasteisiin liittyen Yhteishankkeet-moduulin kehitystä jatketaan. Jatkokehityksen tarpeet määriteltiin Tie- ja suometsien asiantuntijoiden kehityspäivillä lisäalnessa 24.9.2024.

Metsätiet

Tulevien tienparannushankkeiden käynnistämismahdollisuuksia Metka-tukivaroin käytiin läpi useamman tiekunnan kanssa eri puolilla toimialuetta ja joitakin hankkeita siirrettiin loppuvuodesta varsinaiseen suunnitteluvaiheeseen. Kuluneena vuonna tehtiin yksi tien parantamisen rahoitushakemus, johon ei kuitenkaan saatu rahoituspäätöstä.

Suometsän hoitohankkeet

Metkalain voimaantulo toi merkittävän muutoksen suometsien hoitohankkeiden suunnitteluun ja toteutukseen. Työlaji osallistui Hämeen ammattikorkeakoulun hallinnoimaan OLO-Opitaan lisää ojista hankkeeseen, jossa metsätalouden osalta tavoitteena on luoda toimiva malli kokonaisvaltaisen suometsänhoitohankkeen onnistuneesta toteuttamisesta. Yhtään suometsänhoitohanketta ei kuluneena vuonna käynnistetty.

METKA-tuki 2024–2029 metsäteihin ja suometsänhoitoon

Yksitystien perusparannustuki yhteishankkeissa on 70 % ja siltahankkeissa 85 %. Yhden tilan hankkeissa tuki on 6000 €/km. Uuden tien tuki (Etelä-Suomessa) 30 % ja siltakustannuksiin + 10 %, poistuvat metsätalouden kannustejärjestelmästä 1.1.2025 alkaen. Tukea saa vain arvonlisäverottomiin kustannuksiin.

Suometsän hoitokohteen on oltava vähintään 5 ha, ennestään ojitettu yhtenäinen alue. Tuki hoitosuunnitelman laatimiseen on 60–80 % pinta alan ja tilojen lukumäärän perusteella. Suunnitelmassa tulee olla vähintään vesiensuojelusuunnitelma, luontoarvojen selvitys ja kaksi metsätaloustoimenpidettä. Hyväksytyt suunnitelman vesiensuojelurakenteiden tuki on 100 % ja piennarteiden tuki 1,35 €/m + tuki nuoren metsän hoitoon ja terveyslannoitukseen. Ojien kaivuun tukea ei saa. Tukea saa vain arvonlisäverottomiin kustannuksiin.

Yksityistielain mukaiset tuet yksityisteille v. 2025 loppuun saakka

ELY-keskus voi myöntää valtionavustuskelpoisille yksityisteille (tiekunnan hakemuksesta) harkinnanvaraista valtionavustusta mm. tien parantamiseen 75 % ja siltahankkeisiin 85 % hyväksytyistä kustannuksista.

METSÄSUUNNITTELU JA -ARVIOINTI

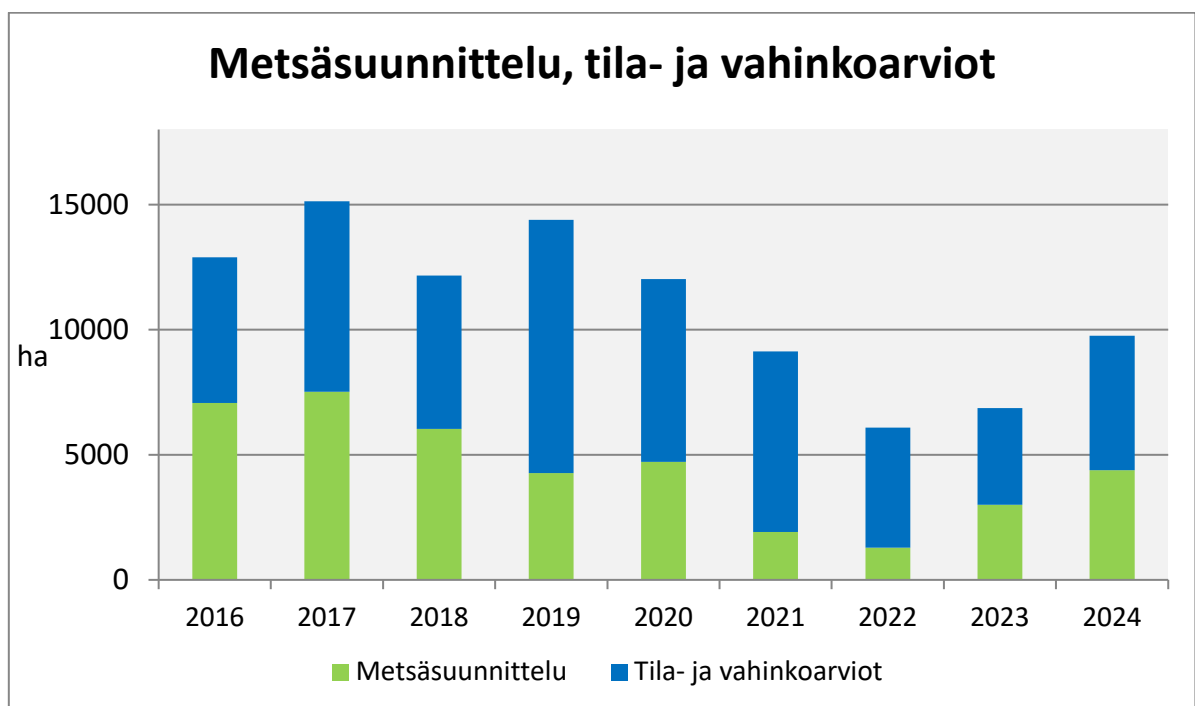
Metsäsuunnittelua ja -arviointia toteutettiin vuonna 2024 kolmen henkilön voimin noin 2,5 htv verran.

Viime vuoden tavoitteet ylittyivät metsäsuunnittelussa. Metsäsuunnitelmia tehtiin 3356 ha ja niiden päivityksiä 1028 hehtaaria.

Metsäarvioiden osalta viime vuosi oli normaalia vilkkaampi sekä sukupolvenvaihdoksien että myytävien metsätilojen metsän arvon määrittystarpeiden vuoksi. Metsätilakaupassa oli kaikkien aikojen vilkkain vuosi.

Tila-arvioita tehtiin 5370 hehtaaria.

Vahinkoarvioita toteutettiin poikkeuksellisen vähän eli yhteensä 53 hehtaaria.



METSÄOMAISUUDEN HALLINTAPALVELUT JA KIINTEISTÖNVÄLITYS

Metsäomaisuuden hallintapalvelut ovat tärkeä osa metsänomistajien palvelua. Hyvistä asiakkaista kannattaa pitää huolta myös omistuksen muutoksissa ja samalla auttaa asiakkuuden jatkumista uusien omistajien kanssa.

Metsänhoitoyhdistyksellämme on tällä hetkellä hyvät valmiudet tällä osa-alueella. Pystymme tekemään perinnönjakoja, perun-, lahja- ja kauppakirjoja ym. vastaavia toimia. Pystymme myös neuvomaan metsänomistajia näissä asioissa.

Vuonna 2024 toteutettiin aikaisempaa enemmän sukupolvenvaihdoksia ja muita omaisuuden hoitoon liittyviä palveluita. Kiinteistönvälittäjät tekevät myös kauppakirjoja metsänomistajille esim. tonttikauppoihin. Tämänkin palvelun kysyntä on edelleen nousussa.

Kiinteistönvälityksellä on tärkein osuus metsäomaisuuden hallintapalveluista. Vuonna 2024 myyntiin 41 kiinteistönvälityskohdetta. Välitettävien kiinteistöjen metsäpinta-ala oli ennätyksellisesti 1285 hehtaaria. Tästä johtuen taloudellinen tulos oli erinomainen, koska välityspalkkion määrittelee kiinteistön kauppahinta. Välitämme metsien lisäksi maatilakokonaisuuksia, tontteja ja peltoa. Maatilakokonaisuuksien osuus on ollut kasvussa viime vuosina.

Kiinteistönvälityksemme toimii yhteistyössä Etelä-Suomen Metsätilat LKV:n kanssa. Kiinteistönvälittäjät vastaavat myös metsäomaisuuden hallintapalveluista.



Kuva: Akseli Muraja

HANKETOIMINTA

Ulkopuolisen rahoituksen hanketoiminnassa oli rauhallista: moni hanke oli saatu edellisenä vuonna päätökseen ja uusia hankkeita valmisteltiin maltillisesti. Hankkeiden hakuprosessi vaatii pitkäjänteistä työtä.

Meneillään on Hämeen ammattikorkeakoulun hallinnoima *OLO- Opitaan ojista lisää* -hanke, joka alkoi vuonna 2024 ja jatkuu. Hankkeessa tehdään valuma-alueiden laajuisessa maankäytössä vesiensuojelun suunnittelua, opitaan ja viestitään aihepiiristä. Metsänhoitoyhdistys Päijät-Häme on mukana hankkeessa pienellä osuudella.

Hankkeiden tarkoituksena on tukea Mhy:n toimintaa metsänomistajien tiedon ja palvelujen kehittämisen näkökulmasta. Uusia rahoituskanavia ja yhteistyökumppaneita etsitään tarvittaessa.



Kuva: Akseli Muraja

VUODEN 2024 TOIMINTAA KUVINA



Pitkään neuvoteltu Metsänhoitoyhdistys Kanta-Hämeen, Päijät-Hämeen ja Uusimaan fuusion puitesopimuksen allekirjoitustilaisuus oli Hollolan toimistolla 20.12.2024. Puheenjohtajat ja johtajat allekirjoittivat sopimuksen sekä nostivat maljan yhteistyön kunniaksi. Mhy Etelä-Suomi aloittaa toimintansa 1.1.2026.



Perinteiset metsäiltamat keräsivät 700 metsänomistajaa elokuussa 2024 Krouvin lavalle Hartolaan.



Mhy järjesti Hämeen eri puolueiden kansanedustajaehdoille metsäisen paneelin keväällä 2024. Puheenjohtajana toimi Etelä-Suomen Sanomien päätoimittaja Markus Pirttijoki.



LAB-ammattikorkeakoulun puutekniikan opiskelijat tutustuivat hakkuutyömaahan lokakuussa.



Vuoden 2024 lannoitukset toteutettiin Tero Pitkämäen ja Antti Ruuskasen yrityksen PR-Forestin kanssa. Tuhkan rakeistus ei onnistunut suunnitellusti ja pääosa reiluista 700 ha kasvatuslannoituksista jouduttiin siksi siirtämään kesäkuulle 2025.



Latvialaiset metsänomistajat ja metsätoimijat vierailivat elokuussa tutustumassa Mhy:n toimintaan Asikkalassa.



Metsänhoitoyhdistyksen toimihenkilöt kokoontuivat luonnonhoitokoulutukseen Hämeenkoskelle kesäkuussa.



Luonnonhoito ja luontoarvot ovat yhä tärkeämpi osa talousmetsiä, Mhy:n palveluissa niitä on painotettu vuoden aikana.



Metsänhoitoyhdistys Päijät-Häme järjesti 22.3.2024 puunkorjuun näytöksen Asikkalan Urajärvellä. Paikalla oli arviolta 100 metsänomistajaa.

Metsänhoitoyhdistys Päijät-Häme ry
Väihkyläntie 2, 19700 SYSMÄ
Puh. (03) 855 4300

paijathame@mhy.fi
www.mhy.fi/paijat-hame