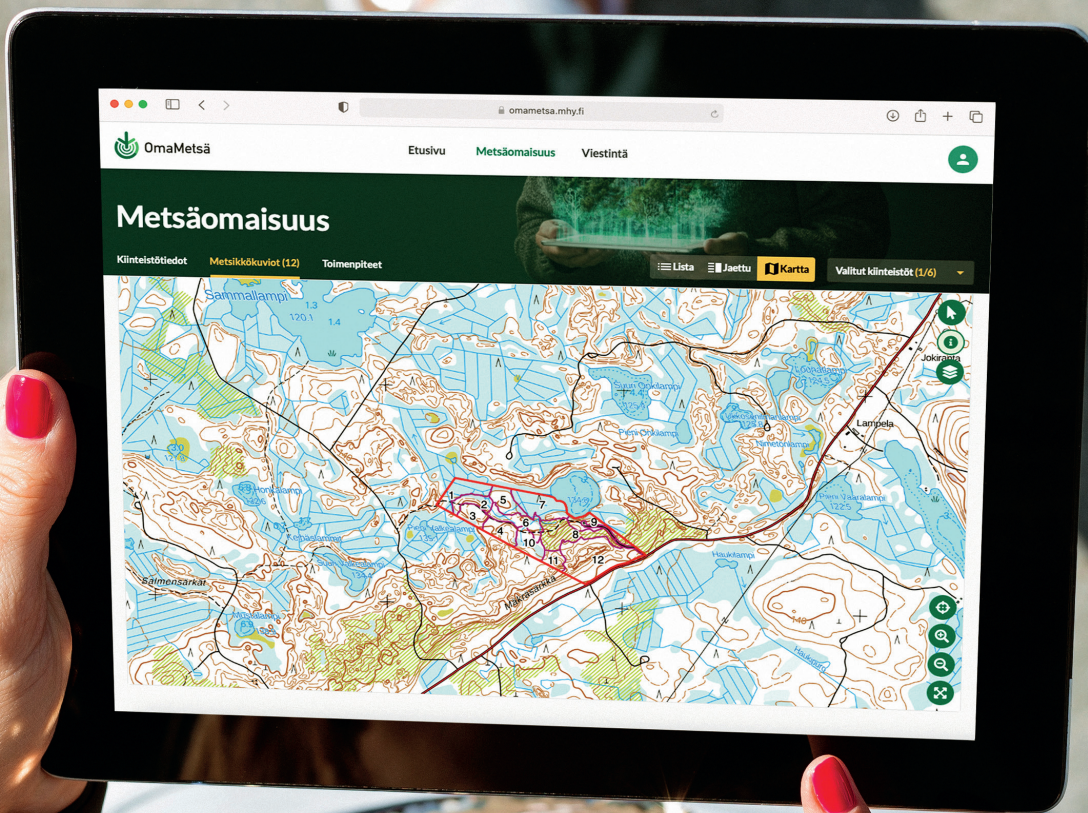
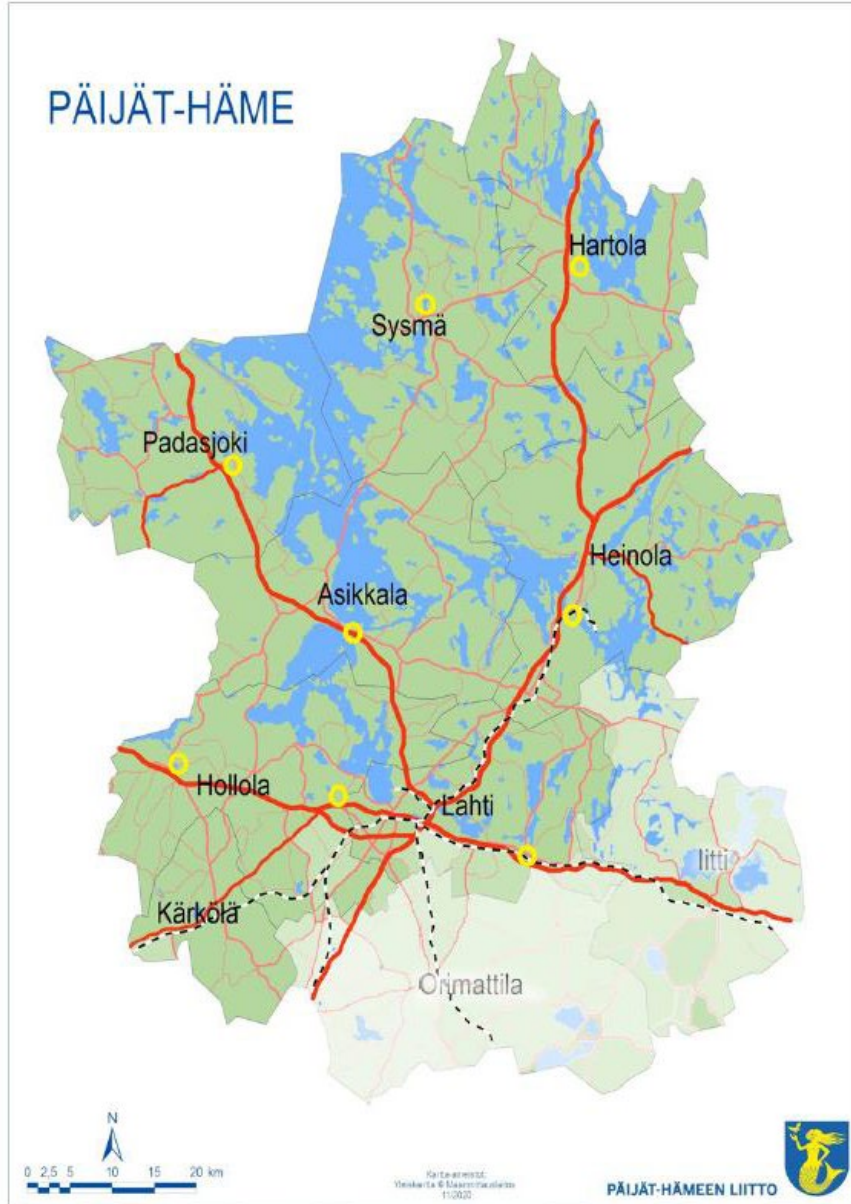


Toiminta- suunnitelma 2025





TOIMINTASUUNNITELMA 2025

Sisällysluettelo

	Sivut
1. MARKKINANÄKYMÄT VUODELLE 2025	3-4
2. TOIMINTAYMPÄRISTÖ JA PAINOPISTEALUEET	5-12
3. TIEDOTUS, MARKKINOINTI JA KOULUTUS	13-14
4. ERIKOISPALVELUT JA MUU TOIMINTA	15
5. TOIMINNAN VOIMAVARAT 2025	16
6. TALOUDEN TARKASTELU	17-19
LIITTEET	20-26

Toimialue:

Asikkala, Hartola, Heinola, Hollola, (Hämeenkoski,) Kärkölä, Lahti, (Nastola,) Padasjoki ja Sysmä (kuntaliitokset v. 2016)

Jäseniä 1.11.2024 4 008 kpl
Kannatusjäseniä 16 kpl

Mhy:n jäsenten omistama metsäala 1.11.2024 213 242 ha

Edut jäsenille palveluista

Asiantuntijapalvelut ja materiaalit -10 % alemmat
sekä puunväilyksen jäsenetu +2,50 €/m³

Jäsenmaksu 2025

109 €/verotusyksikkö + 27 € MTK:n edunvalvontamaksu

50 € kannatusjäsen

50 € liittymismaksu eroamisen jälkeen

1. MARKKINANÄKYMÄT VUODELLE 2025

Metsäsektori nousee ensi vuonna maltillisesti talouden kasvun mukana

Suomen talouden ennustetaan kääntyvän kasvuun ensi vuonna. VM arvioi Suomen BKT:n nousevan ensi vuonna 1,7 prosenttia. Inflaation hidastumisella ja korkojen laskulla on positiivinen vaikutus talouteen. Suomen teollisuuden ulkomaanviennin ennakoidaan piristyvän selvästi ensi vuonna. Työmarkkinat paranevat talouden kasvun myötä ja työllisyysasteen ennakoidaan nousevan 73,1 prosenttiin. VM ennakoi työttömyysasteen laskevan 8 prosentista ensi vuoden 7,6 prosenttiin. Maailmankaupan osalta Yhdysvaltojen vahva veto jatkuu, joskin hieman hidastuu ensi vuonna. Kiinan talousnäkökymät sen sijaan ovat olleet haastavat kuluttajien talousluottamuksen ollessa alhaisia. Euroalueen näkökymät ovat hieman kahtalaiset, sillä Saksan talous on ollut hyvin vaisua, mutta Ranskan palvelujen piristyminen on ylläpitänyt kasvua.

Kotimaisen metsäteollisuuden kysynnän nähdään elpyvän LUKEn mukaan ensi vuonna. Elpyminen lisää kotimaisen puun tarvetta neljä prosenttia ja puun keskihinnat ovat ennusteen mukaan myös nousussa. Vuonna 2025 bruttokantorahatulot ylittäisivät ensimmäistä kertaa kolme miljardia euroa.

Kotimaisen metsäteollisuuden kasvua ylläpitää kartonki

Kemiallisen metsäteollisuuden tuotteissa keskimääräiset tuotanto- ja vientimäärät sekä vientihinnat ovat LUKEn ennusteen mukaan kaikille lajeille positiiviset paperia lukuun ottamatta. Erityisen positiivinen kasvu nähdään kartonkituotannossa, jossa Stora Enson Oulun uusi taivekartonkitehtaan laajennus lisää tuotantoa. Kartonkituotanto ja -vienti kasvaisivat 15 prosenttia ensi vuonna ja keskihinnat vahvistuisivat 5 prosenttia. Myös sellun tuotanto ja vienti lisääntyvät merkittävästi ensi vuonna Kemin biotuotetehtaan ongelmien poistuttua. Sellun vienti kasvaisi 10 prosenttia ja keskihinta nousisi 2 prosenttia. Paperin tuotannon laskun osalta ei ole dramatiikkaa, sillä tuotanto ja vienti laskisivat 3 prosenttia. Paperin keskihinnat laskisivat 4 prosenttia.

Rakentamisen vaisuus Euroopassa heikentää sahatavaran ja vanerin kasvua. Kokonaisuutena tuotannon ennakoidaan kuitenkin kasvavan 3 prosenttia ensi vuonna. LUKE ennustaa sahatavaran viennin kasvavan prosentin ja vanerin viennin 3 prosenttia. Keskihinnoissa nähtäisiin prosentin nousu molemmilla lajeilla.

Yksityismetsätalouden tulot kasvavat

Metsäteollisuuden maltillisella kasvulla olisi positiivinen vaikutus puun käyttöön ja hintoihin. LUKE:n arvion mukaan kotimaisen puun hakkuut kasvaisivat 4 prosenttia 64 miljoonaan kuutiometriin ensi vuonna. Kuitupuun hakkuumäärät kasvaisivat 5 prosenttia ja tukkipuun 3 prosenttia. Tuonti lisääntyisi 10 prosenttia, mutta määrä 4,6 miljoonaa kuutiometriä on maltillinen Venäjän tuonnin puuttuessa. Teollisuuspuun kokonaiskäyttö olisi tällöin noin 68,4 miljoonaa kuutiometriä ja metsähakkeen energiakäyttö 11,5 miljoonaa kuutiometriä ensi vuonna.

Puun keskihinnat pitäisivät pintansa, sillä LUKE ennustaa tukkipuun hintojen nousevan ensi vuonna 2–4 prosenttia, kun kuitupuuiden hinnat nousisivat 5–6 prosenttia. Puun keskihintojen nousulla ja hakkuumäärien kasvulla on yhteisvaikutus yksityismetsien bruttokantorahatuloihin, jotka nousevat kaikkien aikojen korkeimmalle tasolle ylittäen 3 miljardia euroa. Yksityismetsätalouden liiketulos nousisi 210 euroon hehtaarilta vuonna 2025.

Tutkimuspäällikkö Kalle Karttunen
MTK Metsänomistajat linja



2. TOIMINTAYMPÄRISTÖ JA PAINOPISTEALUEET 2025

TOIMINTAYMPÄRISTÖ VUONNA 2025 JA SEN MUUTOKSET

Markkinointi ja jäsenviestintä

Jatkamme ja lisäämme tiivistä yhteydenpitoa jäsenistöön suorilla yhteydenotoilla sekä meneillään olevien toimeksiantojen aktiivisella hoidolla.

Markkinoimme Oiva- ja OmaMetsä -jäsenpalveluita ja niiden käyttöönottoa jäsenistölle. Hyödynnämme Oivan ja OmaMetsän mahdollisuuksia jäsenvuorovaikutuksessa ja jäsenpalveluissa.

Markkinoimme metsänomistajien tavoitteiden mukaisia metsänkäsittelymenetelmiä. Kerromme asiakkaille avoimesti vaihtoehtoisista käsittelymahdollisuuksista, eri metsien käyttömuodoista ja niiden mahdollisuuksista.

Hyödynnämme uuden valtuuston ja hallituksen osaamista kaikilla tasoilla. Viestimme aktiivisesti mahdollisesta fuusiosta Uudenmaan, Kanta-Hämeen ja Päijät-Hämeen metsänhoitoyhdistysten osalta, mikäli valtuustot syykokouksissa päättävät fuusiosta 1.1.2026 alkaen.

Puumarkkinat

Kannustamme jäseniä kehittämään osaamistaan sopimusasioissa, kilpailutuksissa ja markkinointiosaamisessa. Kotimaisen puun kasvaneet tarpeet lisäävät edelleen puukaupan kilpailutusta, katkontatiedon merkitystä sekä katkonnan seuranta- ja valvontaa.

Vahvistamme metsäomistajien markkinatietoisuutta hintaseurannan, katkonta-aineiston ja puukaupan jatkuvan ja monikanavaisen markkinaraportoinnin avulla.

Korostamme puukaupan suunnittelun yhteydessä korjuuvalvonnan tärkeyttä. Lisäksi huolehdimme siitä, että hakkuissa toteutuneita asioita tarkastetaan ja verrataan sopimuksessa sovittuihin asioihin.

Hyödynnämme korjuupalvelua yhtenä puukaupan merkittävänä lisävaihtoehtona.

PEFC-metsäsertifiointi

Uudistettu PEFC-standardi otettiin käyttöön alkuvuodesta 2023. Standardikausi tulee kestävänsä vuoteen 2028 asti.

Metsänhoitoyhdistyksen toimihenkilöitä ja korjuu-urakoitsijoita koulutetaan ja perehdytetään edelleen PEFC-standardin edellyttämiin metsien hoito- ja käyttötoimenpiteisiin.

Laadullinen tarkastelu toteutetaan asiakas- ja viranomaispalautteiden, sisäisten tarkastusten sekä PEFC-auditointituloksien (huomiot, puutteet ja poikkeamat) perusteella. Toiminnan laadullinen kehittäminen on keskeinen osa kestävän metsätalouden harjoittamista ja edistämistä.

Edunvalvonta

Vaikutamme siihen, että kotimainen metsä-, ympäristö- ja maankäyttölainsäädäntö perustuu metsänomistajien valinnanvapaudelle. Tuomme esimerkkejä myös EU-edunvalvonnassa käytettäväksi.

Osallistumme maakunnallisiin, kunnallisiin ja alueellisiin maankäyttö- ja kaavoitus-hankkeisiin ja vaikutamme siihen, että metsänomistajien ja metsätalouden toiminnalliset edellytykset säilyvät.



Kuva: Akseli Muraja

Metsien vapaaehtoinen suojele ja metsäluonnon hoitohankkeet

Tiedotamme vapaaehtoisen metsien suojelelun mahdollisuuksista maanomistajille, kuten METSO- ja HELMI-ohjelmiin kelpaavista kohteista. Välitämme arvokkaita luontokohteita maanomistajien tahdon mukaisesti metsä- ja ympäristöviranomaisille suojele- ja luonnonhoitotoimiin.

Huomioimme metsäluonnon monimuotoisuuden ja metsien eri käyttömuodot kaikessa toiminnassamme. Olemme lisänneet merkittävästi erityisosaamista ja panostusta luonnonhoidon osalta.

Metsien kestävä hoito ja käyttö

Otamme käyttöön MTK:n ilmasto-, monimuotoisuus- ja vesiohjelmien sekä tiekarttojen toimintamalleja osana kestävä metsätalouden harjoittamista.

Kehitämme osaamistamme ja palveluamme METKA-järjestelmän täysimääräiseen hyödyntämiseen.

Järjestöllinen toiminta

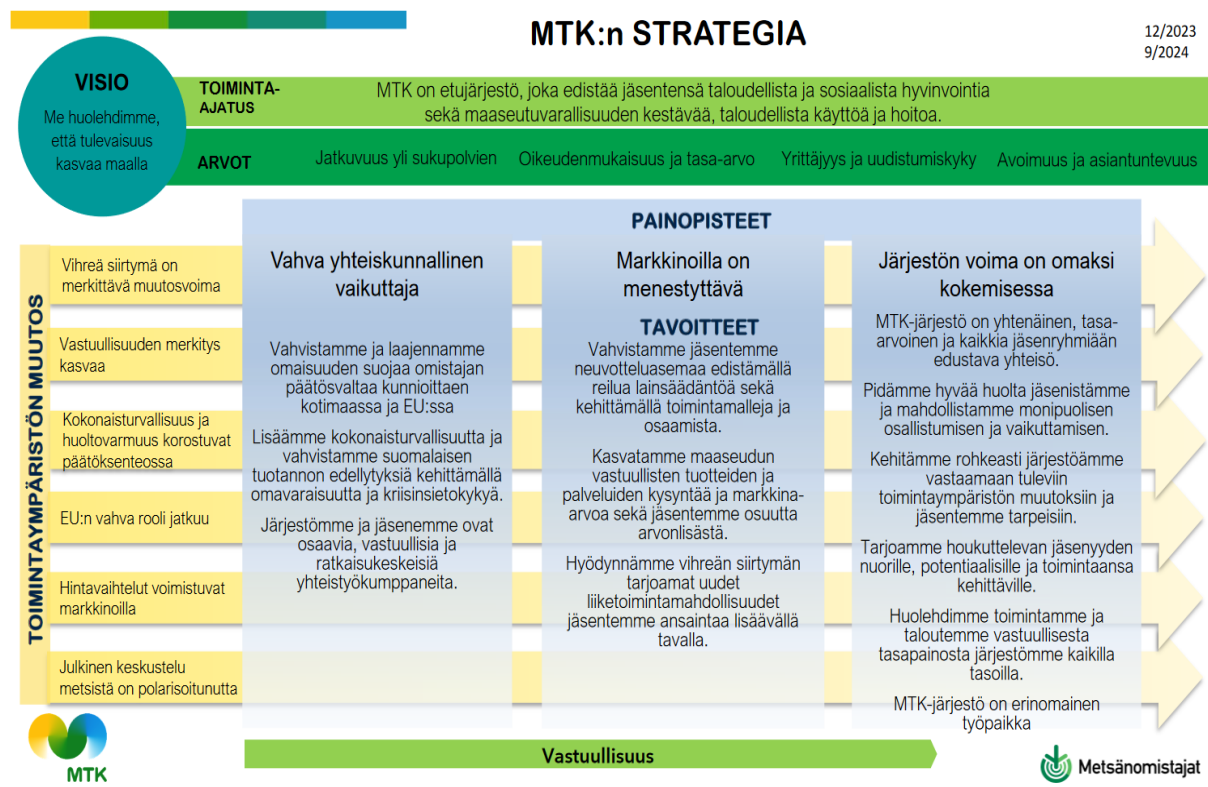
Vaikutamme ja toimimme yhdessä MTK-yhdistysten ja MTK-liittojen kanssa erityisesti kunnallisissa kaavoitus- ja maankäyttöhankkeissa sekä alueellisissa hirvieläin-kantatavoitteissa.

Jatkamme valtakunnallisen Metsänomistajat-strategian sekä yhdistyksen oman strategian sekä ketjun sopimusten ja toimintamallien toimeenpanoa yhtenäisen ja vahvan metsänhoitoyhdistyskentän saavuttamiseksi.



Kuva: Akseli Muraja

MTK:n strategian avaintavoitteet vuodelle 2025



MHYP:n strategia

Tavoitetila 2026 (Visio):

MHYP on koko MHY-ketjun kehitysyhtiö, sekä näkyvä toimija pääkaupunkiseudulla.

Strategiset tavoitteet ja keinot niiden toteuttamiseksi

1. Tuemme mhy-ketjun osakkaiden liiketoiminnan kannattavuutta

- Luomme uusia liiketoimintamalleja ja asiakkuus- ja raportointityökaluja yhdistyksille
- Seuraamme yhdessä asetettuja tavoitteita tilannekuvan muodostamiseksi
- Edistämme suurasiakkaiden hoitomallia
- Luomme oman FSC-sertifiointiryhmän yhteistyössä MTK:n kanssa
- Osaamme luopua kannattamattomista toiminnoista
- Huolehdimme ketjun laadun varmistamisesta / aloitamme jälleen sisäiset auditoinnit
- Aloitamme ISO 9001 -järjestelmän rakentamisen yhteistyössä metsänhoitoyhdistysten kanssa

2. Huolehdimme tietojärjestelmien ajanmukaisuudesta ja kehittämisestä

- Toteutamme IT-strategiaa
- Huolehdimme järjestelmä uudistuksessa toimihenkilöiden työn sujuvuudesta
- Johdamme Leafpoint kehitystä määrätietoisesti
- Huolehdimme kentän henkilöiden järjestelmäosaamisen ylläpidosta
- Kehitämme OmaMetsä-palvelua tulevaisuuden metsänomistus- ja liiketoimintatarpeisiin
- Kehitämme raportointia sisäisen laskennan tueksi

3. Vahvistamme etämetsänomistajien palveluja ja niiden näkyvyyttä pääkaupunkiseudulla

- Näymme vahvasti pääkaupunkiseudulla – Palvelutoimisto on osa mhy-ketjua
- Tarjoamme samasta paikasta lakipalvelut, metsätilat.fi-palvelut, SPV palvelut, vero-ym. muut asiantuntijapalvelut
- MHYP:lle luodaan pääsy yhdistysten valtakunnallisiin jäsen- ja asiakastietoihin
- Kehitämme etämetsänomistajien palvelumallin, joka varmistaa tasalaatuisen palvelun
- Markkinointiviestintää tehdään kaikille pk seudun metsänomistajille

4. Johdamme Mhy-ketjun tavoitteiden saavuttamista

- Huolehdimme, että MHYP:llä on käytössään maan paras asiantuntemus
- Tuotamme lakipalvelut, tehokkaan sähköisen markkinoinnin, yhteiset sovitut asiakaslehdet, muut markkinointimateriaalit, yhteiset toimintamallit ja ohjeistukset
- Huolehdimme, että sopimukset ovat keskitettyjä, laadukkaita ja kustannustehokkaita
- MHYP toimii linkkinä mhy -kentän ja kolmansien osapuolien välillä
- Tarjoamme helposti käyttöön otettavat ja laadukkaat taloushallinnon palvelut
- Laadimme keskitetyn palkkahallinnon ja HR-palveluiden suunnitelman

5. Tarjoamme parhaan asiantuntemuksen mhy-kentälle

- MHYP:n henkilökunta hankkii jatkuvasti ajankohtaista tietoa ja päivittää osaamistaan säännöllisesti.
- Verkostoidumme ja hankimme kumppanuuksia
- Järjestämme koulutusta ja tapaamisia kentälle
- Ylläpidämme yhteyttä kentän toimihenkilöihin, mm. yhdistysvierailuin

6. Olemme osa Metsänomistajat – järjestöä

- Teemme yhdessä MTK:n kanssa vuotuiset toimintasuunnitelmat
- Toimimme järjestön yhdessä sovittujen tavoitteiden mukaisesti
- Viestimme yhteisen suunnitelman mukaisesti
- Hyödynnämme MTK:n asiantuntijoiden osaamisen laajasti yhteishankkeissa

MHYP:n toiminta 2025

Metsänhoitoyhdistysten Palvelu MHYP Oy kehittää ja yhtenäistää metsänhoitoyhdistysten palveluita sekä toimii yhdistysten markkinointiyhtiönä. Pääkaupunkiseudun palvelutoimisto on kiinteä osa mhy-ketjua.

Toiminnan rahoittamiseksi MHYP:n yhtiökokous määrittelee yhdistyksiltä kerättävän ketjumaksun. Sen lisäksi MHYP:n tuottamista palveluista peritään toimitusmaksuja.

MHYP:n tärkeimmät tehtävät 2025

Mhy-ketjun yhteiset tavoitteet 2025:

- Henkilöstön työtyytyväisyyttä seurataan (mittari seurantajärjestelmän mukaan)
- Asiakastyytyväisyys NPS +50
- Valtakirjakaupat > 45 % kauppamäärästä
- Kannattavuusmittarina 80 % Mhyistä positiivinen tulos

Metsänomistajat strategia

1. Toiminta-ajatus

Tuotamme jäsenillemme merkittävää lisäarvoa valvomalla metsäomistajien etua kansainvälisesti, kansallisesti ja paikallisesti. Yhdessä olemme enemmän.

2. Visio

Olemme maan paras, tunnetuin ja vaikuttavin metsänomistajien edunvalvonta- ja palveluketju.

3.1 Rakennamme yhtenäisen ja uudistuvan Metsänomistajat-järjestön

- Lisäämme keskinäistä luottamusta sekä yhteistyötä edunvalvonnassa, markkinoilla ja markkinoinnissa.
- Osana vuotuista toiminnansuunnittelua teemme yhdessä metsänomistajaorganisaation edunvalvonnan ja kehittämisen toimintasuunnitelmat sekä päähuomiot MHY toimintaan. Suunnitelmat sisältävät maakunnalliset ja paikalliset toimet.
- Aikataulutamme, vastuutamme ja resursoimme mhy-kehittämishjelman. Yhteiset ja kannattavat liiketoimintamallit tukevat vaikuttavaa edunvalvontaa
- Sitoudumme ketjumalliin ja vahvistamme MHYP Oy:n roolia ketjupalveluiden tuottajana.
- Käytössämme ovat yhtenäiset tietojärjestelmät ja palvelumallit. Olemme haluttu työpaikka ja yhteistyökumppani.
- Paikallisesti panostamme Päijät-Hämeeseen uuden tehokkaamman organisaatiomallin käyttöönoton hiontaan vuoden 2025 aikana. Panostamme henkilöstöön ja osaamiseen.

3.2 Lisäämme kilpailua metsänomistajan eduksi

Lisäämme Metsänhoitoyhdistysten puukauppapalveluja

- Käytämme kattavasti ketjun auditoimia puukauppatuotteita ja tietojärjestelmiä. Tuotamme metsänomistajalle lisäarvoa puun ja metsien monipuolisesta käytöstä.
- Kilpailukykyinen korjuupalvelu tuo yhden lisävaihtoehdon ja kilpailua alueen puukauppaan.
- Edistämme ja kehitämme aktiivisesti uusia metsänomistajille lisäarvoa tuottavia palveluita.

3.3. Olemme metsänomistajan tukena ja turvana

Viestimme edunvalvonnasta ja tuotamme yhteistä viestintämateriaalia eri viestintäkanaviin.

- Kannustamme ja tuemme sekä metsänomistajia että mhy-toimihenkilöitä aktiiviseen some-viestintään. Tuemme omistajuutta eri elämänvaiheissa.
- Luomme valtakunnallisen toimintamallin uusien metsänomistajien tunnistamiseen ja sitouttamiseen.
- Laajennamme SPV- ja kiinteistövälityspalvelut koko ketjuun. Tiedostamme, että jäsen on enemmän kuin asiakas.
- Nostamme Oiva-jäsenpalveluportaalin ja OmaMetsä-verkkopalvelun keskiöön jäsenpalvelussa ja jäsenvuorovaikutuksessa.

Päivitämme Mhy Päijät-Hämeen 2021–2024 strategian, huomioiden mahdollinen fuusio

Missio

Jäsentemme metsien hoidon ja metsätalouden edistäminen jäsenen haluamalla tavalla.

Visio

Metsänomistajan halutuin kumppani

Tavoitteet

1. Tyytyväiset jäsenet
2. Osaava ja motivoitunut henkilöstö
3. Uudistuvat ja kilpailukykyiset palvelut
4. Vahva talous



Kuva: Pauli Kaipainen

3. TIEDOTUS, MARKKINOINTI JA KOULUTUS

Tiedotus 2025

- Koulutukset, palaverit ja kurssit metsänomistajille, hallinnolle, työntekijöille ja toimihenkilöille toteutetaan aikaisempaa useammin Teamsin ja webinaarien kautta.
- Koko Suomen yhdistysten yhteinen asiakaslehti ilmestyy 2 kertaa vuoden 2025 aikana
- Oma tiedotuslehti ilmestyy 1–2 kertaa vuoden 2025 aikana
- Lisäksi tehdään vuosikalenteri 2026
- Sähköinen uutiskirje lähetään metsänomistajille, lehdistölle ja muille sidosryhmille 1 kpl/kk
- Sosiaalisen median kanavia käytetään: Facebook ja Instagram aktiivisessa käytössä
- Kotisivuja päivitetään viikoittain
- Sisäinen tiedotus hoidetaan Teamsin, Konkelon, sähköisen toimintajärjestelmän ja sähköpostin kautta

Metsänhoitotyöt ja METKA 2025

Metsänhoitotöiden markkinointi

- Varhaisperkauksen tavoitemäärää nostetaan kohdistetun markkinoinnin kautta
- Hyödynnetään tehokkaasti eri kampanjoita sekä tulospalkkiomallia
- Taimikonhoidon oikea-aikainen markkinointi ja tekeminen => kannattavuus paranee
- Laskutettavien raivaussahatöiden minimimitavoite on 180 ha/metsäasiantuntija
- Hoitotyökeskittymien etsiminen ja hyödyntäminen
- Oikean ja kustannustehokkaan muokausmenetelmän tarjoaminen
- Laadukkaan metsänviljelymateriaalin varmistaminen
- Valtion myöntämien METKA-tukien täysimääräinen hyödyntäminen ja niistä tiedottaminen metsänomistajille.

Hanketoiminta 2025

Suunnitteilla olevat ulkopuolisen rahoituksen kehittämishankkeet liittyvät metsien monikäyttöön, metsätilan hiilitalouteen ja koululaisiin. Hankkeita haetaan resurssien riittävyyden mukaan, rahoituskanavana hankkeissa on pitkälti Manner-Suomen maa-seurarahasto.

Luonnonhoitohankkeita suunnitellaan ja toteutetaan maanomistajien hakemuksesta sekä osallistumalla Metsäkeskuksen suunnittelemien hankkeiden hakumenettelyyn, jossa MK valitsee ko. hankkeelle toteuttajan. Luonnonhoitohankkeissa rahoitus tulee metsätalouden kannustejärjestelmästä (METKA).

Muita rahoituskanavia etsitään ja käytetään tarpeen mukaan.

Katsaus markkinointiin 2025

Vuonna 2025 jatketaan uuden organisaatiomallin hiomiseen, kohdistettuun markkinoinnin ja tiedottamisen linjaan. Painopistealueina ovat jäsenyys, puukauppa, varhaisperkaus, korjuupalvelu ja metsäomaisuuden hallintapalvelut. Puukauppaa edistetään edelleen aktiivisesti ja puun markkinoille tuloa vauhditetaan tiedotuksen sekä hankkeiden avulla.

Korjuupalvelua markkinoidaan laajasti ja korjuupalvelussa hyödynnetään leimikkokeskittymiä. Käytössä on järeyshinnoittelu.

Metsänhoitoyhdistys Päijät-Hämeen markkinoinnin kulmakivenä toimivat henkilökohtaiset yhteydenotot ja tilakäynnit, joilla tavoitellaan nykyisiä ja uusia jäseniä. Apuna toimivat yhdistyksen oma tiedotuslehti ja valtakunnalliset yhteislehdet. Lehtiä tuetaan sähköisen uutisoinnin, kotisivujen, sosiaalisen median kana-vien sekä tapahtumien ja median saumattomalla yhteistyöllä.

Tavoitteena on, että kaikki myynnistä vastaavat metsäasiantuntijat ovat henkilökohtaisesti yhteydessä noin 160 metsänomistajaan ja tekevät vähintään 85 tilakäyntiä.

Toteutamme perinteisen soittokampanjan eri palveluista talven 2025 aikana.

Mikäli valtuustot päättävät tulevasta fuusiosta 1.1.2026 alkaen, niin toteutetaan sisäinen ja ulkoinen markkinointi tulevasta metsänhoitoyhdistys Etelä-Suomesta. Fuusiossa mukana ovat mhy Kanta-Häme, Uusimaa ja Päijät-Häme.



Kuva: Akseli Muraja

4. ERIKOISPALVELUT JA MUU TOIMINTA

Katsaus erikoispalveluihin 2025

Metsäomaisuuden hallintapalveluita tarjotaan täyden palvelun metsätalossa.

Perunkirjoituksia, sukupolvenvaihdoskauppoja (SPV), kauppakirjojen laatimisia, perinnönjakoja, yhteishallintasopimusten laatimisia ja muita metsäomaisuuden hallintaan liittyviä palveluita jatketaan. Nämä palvelut ovat tärkeitä asiakkuuksien ylläpidon ja säilymisen kannalta. Lisäksi ne tuovat työtä arviointien ja metsäsuunnittelun puolelle.

Metsäkiinteistöjen välitys on keskeinen osa metsäomaisuuden hallintapalveluita. Tavoitteena välitettävien tilojen osalta on ylläpitää johtava markkina-asema koko yhdistyksen alueella tapahtuvasta metsäkiinteistöjen välityksestä. Välitämme myös muita maaseudun kohteita. Metsäkiinteistöjen kysyntä on hyvä, mutta tarjonta vaihtelee voimakkaasti. Muut maaseudun kiinteistöt ovat nousseet myös kysytyiksi. Jatketaan yhteistyötä Etelä-Suomen Metsätilat LKV:n kanssa.

Metsänomistajien edunvalvontaa kaava- ja ympäristöasioissa hoidetaan tiimikohtaisesti nimettyjen vastuuhenkilöiden kautta. Mhy:llä on keskeinen asema METSO-, HELMI - ja ympäristöasioiden esille tuomisessa sekä näiden hankkeiden laatimisessa metsänomistajille. Tavoitteena on saada aikaan 100 hanketta vuoden 2025 aikana. Palvelemme jäseniämme kaikissa METSOon ja metsäluonnonhoitoon liittyvissä kysymyksissä.

Tarjoamme kaikki erikoispalvelut myös mhy Uusimaalle vuoden 2025 ajan.

Muu toiminta 2025

- Jatketaan valtuuston päätösten mukaisesti fuusion toteuttamista mhy Uusimaan ja mhy Kanta-Hämeen kanssa.
- Mhy seuraa ja vaikuttaa aktiivisesti alueen hirvikannan tiheyden tuhojen välttämiseksi. Kannan maksimimäärän on oltava alle 2,5 kpl / 1000 ha.
- Mhy vaikuttaa ja osallistuu aktiivisesti Mhy Palvelu Oy:n käytännön toimintaan ja kehittämiseen.
- Mhy kehittää Family Timber Finland Oy:n kautta tapahtuvaa toimintaa.
- Mhy toteuttaa alueellaan tiedottamisen ja toiminnan kautta metsien sertifiointin määrittelemät tavoitteet.

5. TOIMINNAN VOIMAVARAT

HENKILÖSTÖ		2 016	2 017	2 018	2 019	2 020	2 021	2 022	2 023	2 024	2 025
TOIMIHENKILÖT	kpl	33,0	32,0	32,0	32,0	32,0	29,5	30,0	30,0	32,0	33,0
Metsäasiantuntijat	kpl	16,0	15,0	15,0	14,0	14,0	13,0	14,0	15,0	14,0	14,0
Korjuu- ja mh-esimiehet	kpl	5,0	5,0	5,0	5,0	5,0	4,5	4,0	4,0	7,0	7,0
Metsäsuunnittelijat	kpl	4,0	4,0	4,0	4,0	4,0	4,0	3,0	3,0	3,0	3,0
Erikoishenkilöt	kpl	4,0	4,0	4,0	5,0	5,0	4,0	5,0	5,0	5,0	6,0
Hallinto- ja toimisto	kpl	4,0	4,0	4,0	4,0	4,0	4,0	4,0	3,0	3,0	3,0
METSÄTYÖNTEKIJÄT	kpl	16,0	16,0	15,0	13,0	12,0	9,0	7,0	7,0	7,0	6,0
YHTEENSÄ		49,0	48,0	47,0	45,0	44,0	38,5	37,0	37,0	39,0	39,0

Lisäksi yhdistys työllistää vuosittain n. 15 kausivakinaista ja lyhytaikaisessa työsuhhteessa olevaa metsätyöntekijää. Yrittäjämetsureita alueellamme on käytettävissä n. 20 sekä 5 metsuriryhmää ja -tallia (35–40 metsuria). Kaivinkone- sekä muokkausurakoitsijoita on n. 10. Energiapuu-, moto- ja metsä-kuljetusurakoitsijoita on n. 30. Lyhytaikaisissa urakointisuhteissa on lisäksi käytettävissä n. 70 urakoitsija/yrittäjää



Kuva: Johanna Kokkola

6. TALOUDEN TARKASTELU

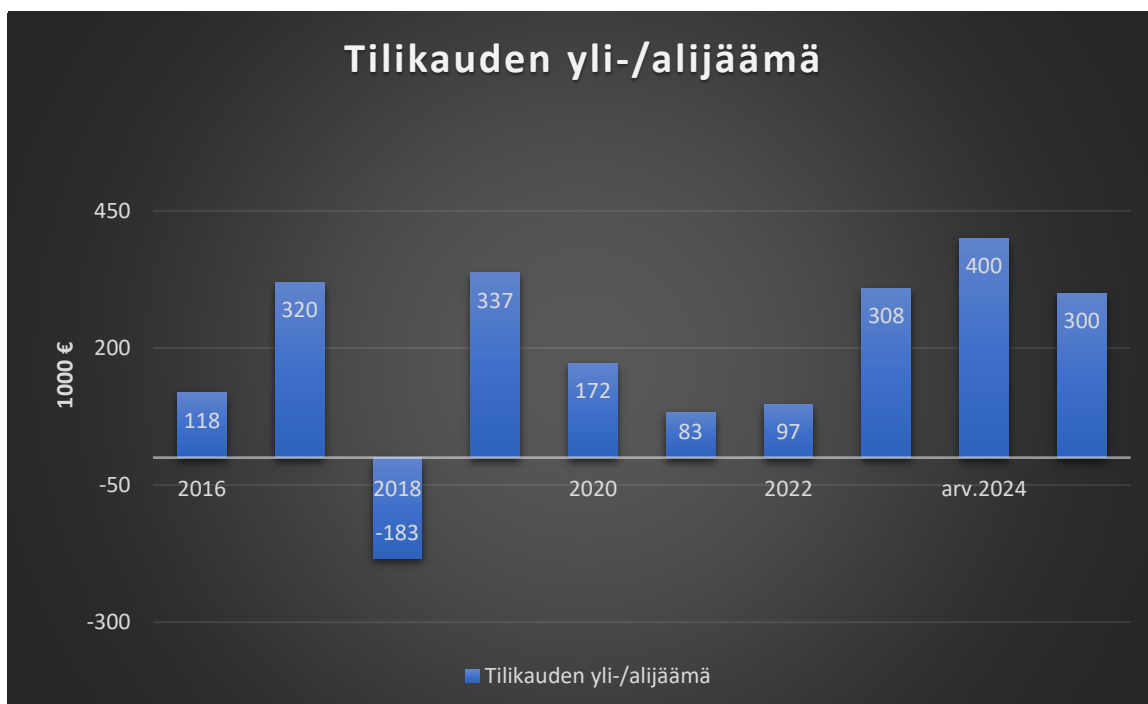
Talousarvio 2025

VARAINAINEN TOIMINTA (€)	BUD 2025	ARV 2024	TOT 2023
TUOTOT			
Edistämistoiminta	25 000	12 000	68 948
KULUT			
Henkilöstökulut	-450 000	-450 000	-442 156
Poistot	-2 000	-2 000	-1 828
Muut kulut	-193 000	-190 000	-190 792
KULUT YHTEENSÄ	-645 000	-642 000	-634 776
VARAINAISEN TOIMINNAN KULUJÄÄMÄ	-620 000	-630 000	-565 828
LIIKETOIMINTA			
Tuotot	10 400 000	9 750 000	9 278 281
Kulut	-9 910 000	-9 180 000	-8 881 660
LIIKETOIMINNAN TULOS	490 000	570 000	396 621
VARAINHANKINTA			
Jäsenmaksut	415 000	425 000	432 726
SIJOITUS- JA RAHOITUSTOIMINTA	15 000	35 000	44 037
TILIKAUDEN TULOS	300 000	400 000	307 556
TILIKAUDEN YLI-/ALIJÄÄMÄ	300 000	400 000	307 556

Vuodesta 2025 tulee yhdistyksen talouden osalta olemaan edelleen kohtuullisen hyvä. Puukauppa on ollut tänä vuonna ennätysvauhdissa ja useiden raaka-aineiden hinnat ovat koko vuoden ajan nousseet. Lisähaasteena on edelleen metsäjärjestelmien toimivuus. Myös viime vuosien poikkeuksellisen suuri vaihtuvuus toimihenkilöissä aiheuttaa ylimääräistä haastetta, koska vähintään ensimmäiset pari vuotta tarvitaan sisäänajoon uudessa tehtävässä. Vuoden 2025 haasteena tulee olemaan myös nykyisen toiminta- ja tiimimallin hiominen. Mahdollinen fuusion valmistelu ja siihen käytetty aika syö osan vuosituloksesta.

Vuoden 2025 liikevaihtotavoitteeksi on asetettu n. 10 milj. euroa, josta yli puolet tulee korjuupalvelusta. Ensi vuodeksi tehdyt toimitussopimusmäärät takaavat yhdistyksen korjuupalvelulle edelleen hyvän toimintavolyymien. Viljely- ja metsänhoitotöihin asetetut tavoitemäärät ovat lievässä kasvussa.

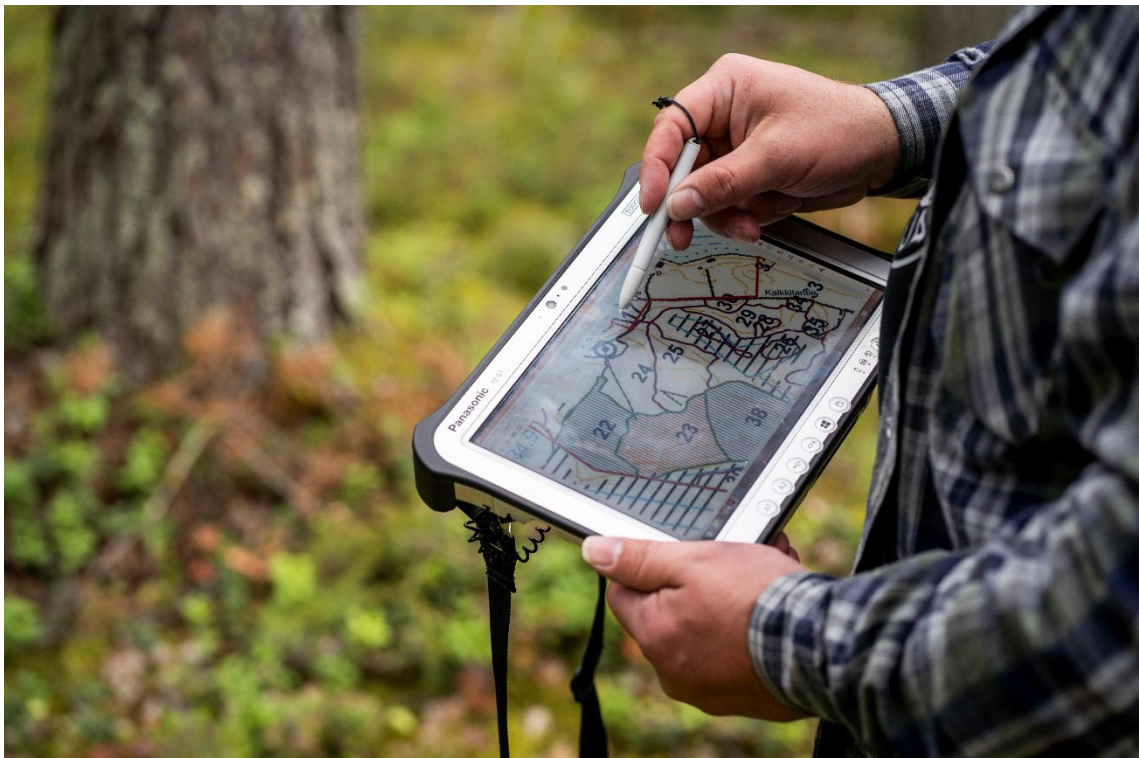
Asiantuntijapalveluissa tavoitteet ovat lievästi kasvussa. Puukaupan odotetaan jatkuvan korkealla tasolla. Kiinteät kulut tulevat hieman kasvamaan tästä vuodesta. Palkkakuluissa nousua tuovat oletetut kevään palkankorotukset sekä henkilöstövaihdosten aiheuttamat kustannukset. Jäsenmaksukertymäksi on arvioitu 415 t€. Tilikauden liikevoittotavoite on 285 000 euroa ja tulostavoite 300 000 euro. Tulostavoitteessa 2025 ja vuoden 2024 talousarviossa ei ole huomioitu mahdollisia tulosbonuksia.



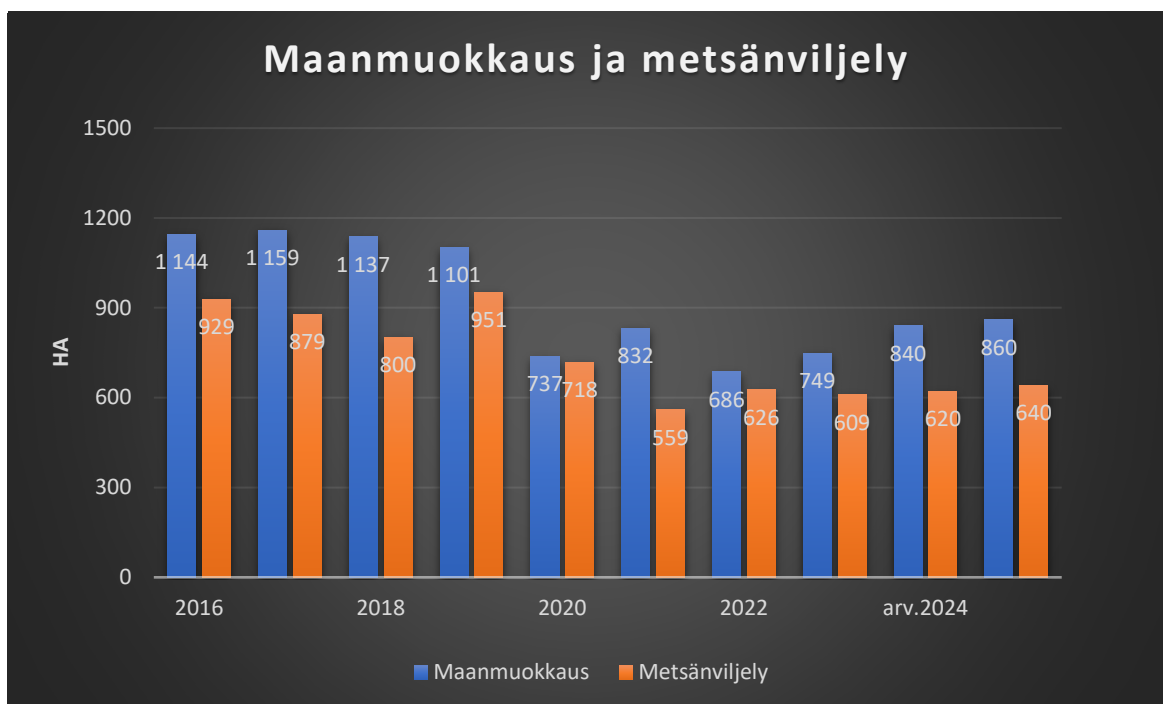
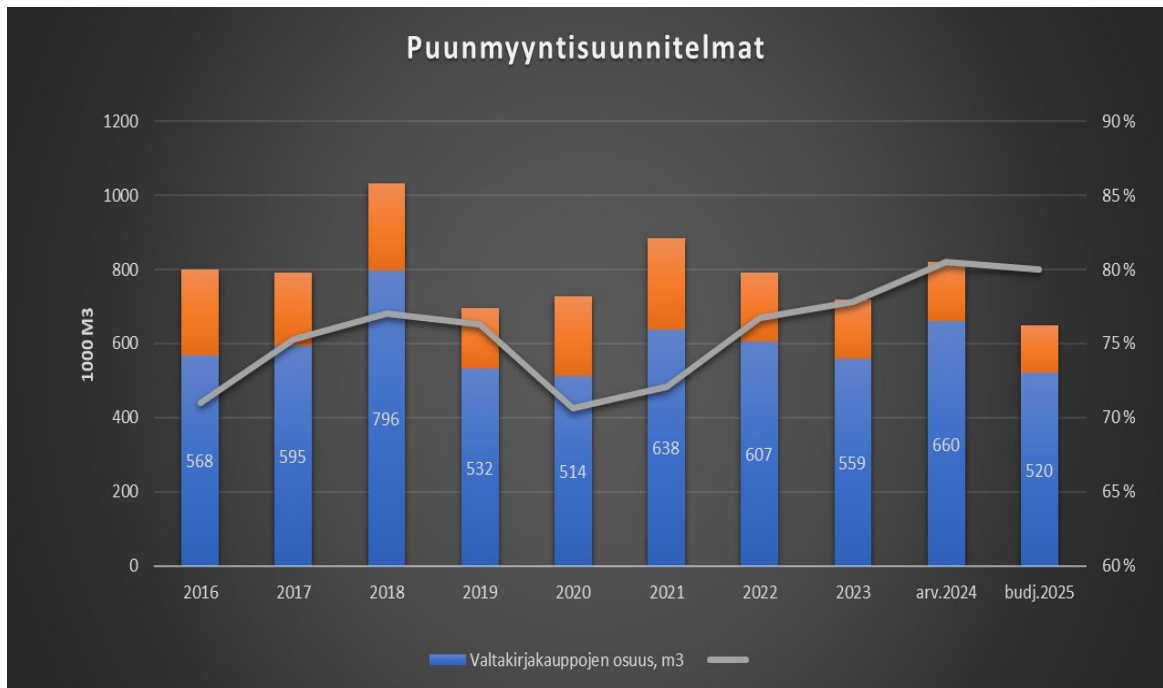
Tavoitteet 2025

Päätavoitteet 2025:

1. Leimikoita	650 000 m ³
2. Puukaupan toimeksiannot	520 000 m ³
3. Korjuupalvelu	220 000 m ³
4. Uudistamistöiden laskutus	1,5 milj. €
5. Raivaussahatyöt	2 800 ha
6. MTS- ja arviot	7 000 ha
7. Metsäomaisuus palvelut	0,6 milj. €
8. Yhteydenotot	1 800 kpl ja 1 000 tilakäyntiä



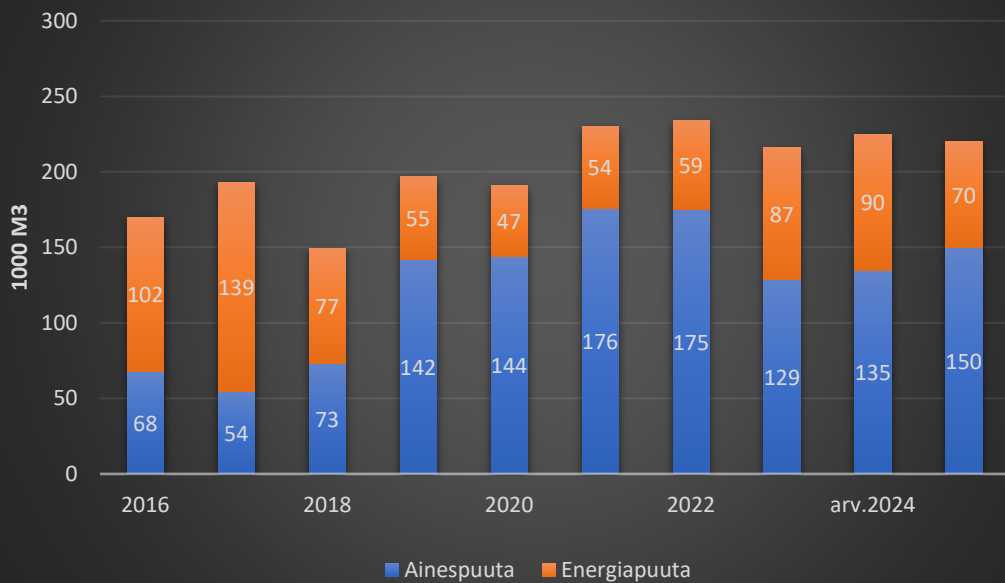
Kuva: Aleksi Mustonen



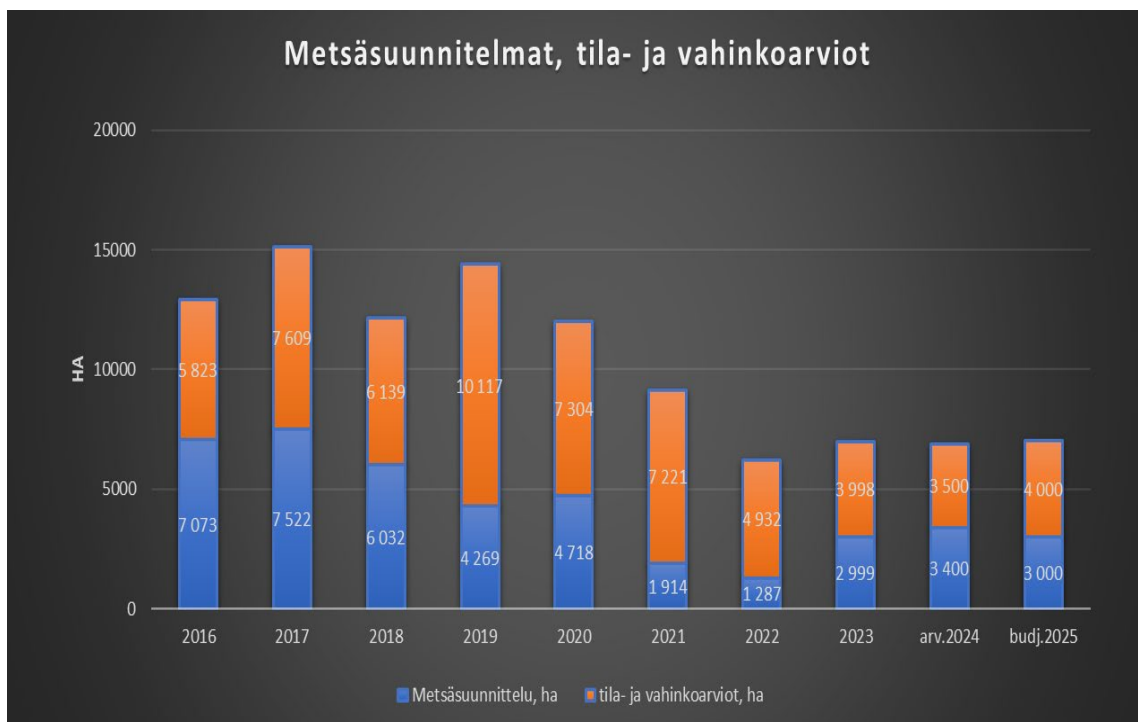
Taimikonhoito, NMH ja ennakkoraivaukset



Korjuupalvelun välittämä puumäärä



Metsäsuunnitelmat, tila- ja vahinkoarviot



KUVIA VUODESTA 2024



Metsäntuotannon kehittäminen keräsivät 700 metsänomistajaa elokuussa 2024 Krouvin lavalle Hartolaan.



Kuva 1



Kuva 2

Kuva 1: Mhy järjesti Hämeen eri puolueiden kansanedustaja ehdokkaille metsäisen paneelin keväällä 2024. Puheenjohtajana toimi Etelä-Suomen sanomien päätoimittaja Markus Pirttijoki.

Kuva 2: LAB-ammattikorkeakoulun puutekniikan opiskelijat tutustuivat hakkuutyömaahan lokakuussa.



Vuoden 2024 lannoitukset toteutettiin Tero Pitkämäen ja Antti Ruuskasen yrityksen PR-Forestin kanssa. Tuhkan rakeistus ei onnistunut suunnitellusti ja osa reiluista 700 ha kasvatuslannoituksista jouduttiin siksi siirtämään kesäkuulle 2025.



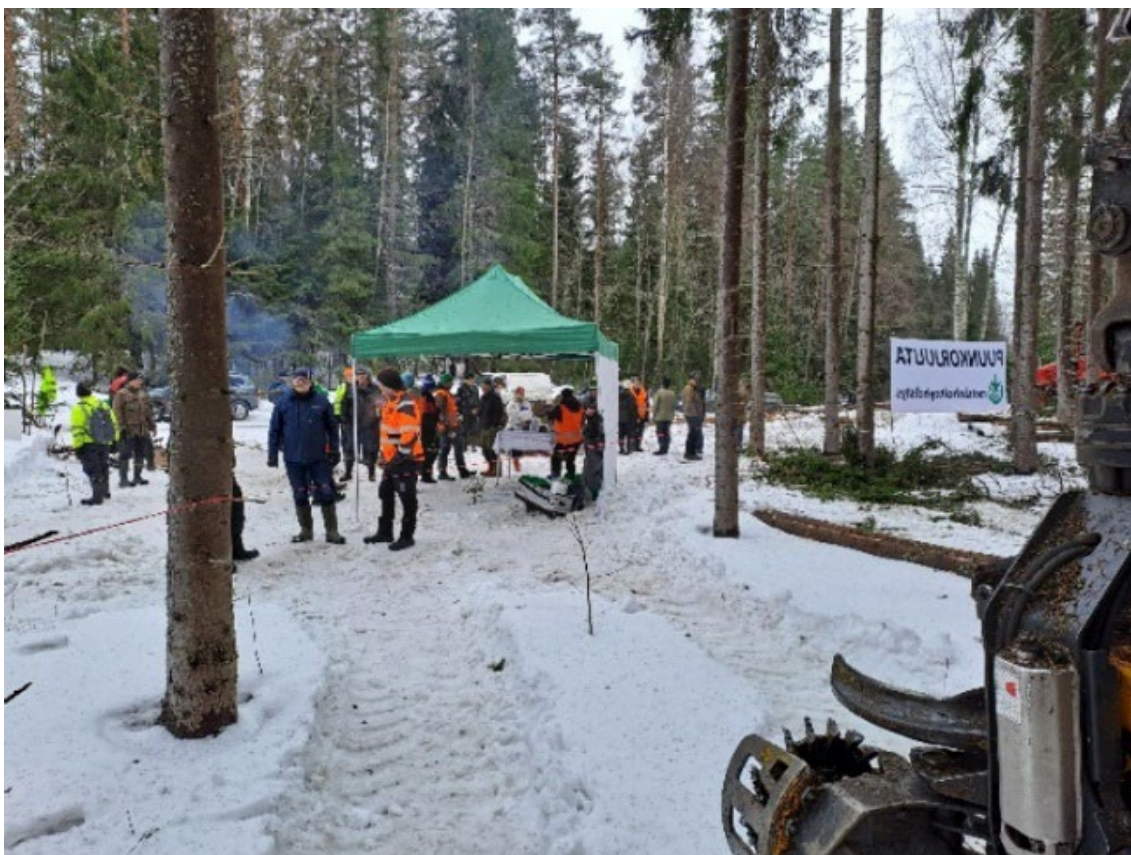
Latvialaiset metsänomistajat ja metsätoimijat vierailivat elokuussa tutustumassa mhy:n toimintaan Asikkalassa.



Metsänhoitoyhdistyksen toimihenkilöt kokoontuivat luonnonhoitokoulutukseen Hämeenkoskelle kesäkuussa.



Luonnonhoito ja luontoarvot ovat yhä tärkeämpi osa talousmetsiä, mhy:n palveluissa niitä on painotettu vuoden aikana.



Metsänhoitoyhdistys Päijät-Häme järjesti 22.3.2024 puunkorjuun näytöksen Asikkalan Urajärvelle. Paikalla oli arviolta 100 metsänomistajaa.

Metsänhoitoyhdistys Päijät-Häme ry
Väihkyläntie 2, 19700 SYSMÄ
Puh. (03) 855 4300

paijathame@mhy.fi
www.mhy.fi/paijat-hame