



Metsä-Pirkka

30 vuotta

Metsänhoitoyhdistys Pohjois-Pirkan tiedotuslehti 3/2024



Ostajien puheenvuoro
-puumarkkina-
tilanne nyt

sivu 12

Metsänhoito-
yhdistysten
valtuustovaalit

sivu 16

Raakkupuroilta
syksyä kohti!

sivu 24



Tiedonkulku ja metsäkeskustelu

Ensimmäinen Metsäpirkka -lehti ilmestyi 30 vuotta sitten lokakuussa 1994. Sen alkusanoissa mainittiin, että Pohjois-Pirkan metsänhoitoyhdistystä perustettaessa yksi huomattava keskustelun aihe metsänomistajien keskuudessa oli tiedonkulku, tiedotus metsänomistajille. Lehti tuli jäsenkirjeiden tilalle antamaan paikallista tärkeätä metsällistä informaatiota ja sen toivottiin olevan täydentävänä tiedon lähteenä metsänomistajille.

Metsäpirkka on ilmestynyt neljä kertaa vuodessa 30 vuoden ajan eli 120 kertaa, ei poliittisena, mutta vahvasti puolueellisena metsänomistajien äänenkannattajana. Tänä aikana metsäkeskustelu, tiedotus ja yhteydenpito ovat siirtyneet enenevässä määrin sähköisiin muotoihin.

Muutoksista huolimatta, edelleen olennaisin osa metsänomistajien neuvontaa ja opastusta on vuorovaikutussuhde metsäasiantuntijan ja metsänomistajan välillä. Metsänomistaja saa ajankohtaista informaatiota henkilökohtaisesti, kohdennettuna omalle tilalle, omiin metsiin, tutulta ihmiseltä, joka puhuu samaa kieltä metsänomistajan kanssa.

Metsämiesten Säätiön toimeksiannosta Taloustutkimus Oy suoritti tutkimuksen, jossa selvitettiin yli 600 000 suomalaisen metsänomistajan näke-

myksiä julkisesta metsäkeskustelusta. Suurin osa metsänomistajista on sitä mieltä, että Suomessa käydään voimakasta julkista metsäkeskustelua ja että se ei pohjautu tosiasioihin. Metsänomistajat kokevat keskustelun tarkoitushakuisena, tunnepitoisena ja metsänomistajia syyllistävänä. Keskustelussa tulisi painottaa enemmän metsänomistajien, talouden ja työllisyyden näkökulmia. Tutkimuksessa enemmistön mielestä voimakkaan metsäkeskustelun aiheuttavat metsien yleinen tärkeys suomalaisille, suomalaisten vahva metsäsuhde, metsiin liittyvät keskenään ristiriitaiset tavoitteet sekä EU:n metsiin vaikuttava politiikka ja sen valmistelu.



*Olennaisin osa
metsänomistajien
neuvontaa ja
opastusta on
vuorovaikutussuhde*

Suomalaiset metsänomistajat edustavat monimuotoista ryhmää, jonka tavoitteet vaihtelevat perinteen vaalimisesta ja virkistyskäytöstä taloudellisiin päämääriin. Perhemetsä-

taloudessa on ollut tavoite siirtää metsä seuraavalle sukupolvelle paremmassa kasvukunnossa kuin se on ollut saadessa. Tämä on tarkoittanut vastuullista ja kestävä metsänhoitoa. Julkinen keskustelu metsien käytöstä ja suojelusta koskettaa laajaa yksityisten omistajien joukkoa, jolloin polarisoitunut keskustelu voi tuntua syyllistävältä.

Harri Katajamäki

johtaja, Mhy Pohjois-Pirkka

Tiedotuslehti 3/24

Metsäpirkka

Julkaisija Mhy Pohjois-Pirkka
30. vuosikerta



Toimituskunta
Harri Katajamäki
Mikko Kriikku

Osoitemuutokset

Puh. 03 486 4551 tai pohjois-pirkka@mhy.fi

ISSN 1459-2398

Taitto Ruoveden Sanomalehti Oy

Paino PunaMusta, Tampere

Kannen kuva: Mhy

Seuraava Metsäpirkka ilmestyy joulukuussa 2024



Otollinen aika nuorten metsien hoidolle

Teksti Harri Katajamäki

Puukauppa on käynyt vilkkaana koko kesän, eikä hidastumisen merkkejä ole näkynyt. Puunostajilla on ollut kovaa kiinnostusta energiapuusta tukkiin. Nyt metsänomistajilla on otollinen hetki laittaa myyntiin harvennuksia ja nuoren metsän kunnostuskohteita sekä saada niistä kilpailukykyinen hinta. Kannattaa olla liikkeellä ja hoitaa metsänsä kasvukuntoon. Ikuisesti tämä hyvä kysyntä ei tule jatkumaan.

Asetu ehdolle

Oletko kiinnostunut metsäasioista ja haluaisit päästä vaikuttamaan? Marraskuussa valitaan metsänhoitoyhdistysten uudet valtuustot. Tarvitsemme erilaisten metsänomistajien ääntä päätöksentekoon. Ehdolle voi asettua kuka tahansa 18 vuotta täyttänyt metsänhoitoyh-

distyksen jäsen. Asetu ehdolle 2.10. mennessä!

Henkilöstömuutokset

Syksy toi ja tuo henkilöstömuutoksia metsäasiantuntijoihin. Jani Mäkinen Juupajoen-Oriveden alueelta siirtyi toisen työnantajan palvelukseen ja hänen seuraajakseen valittiin Henna Heikkilä. Syksyn kuluessa Pinja Juurakko Kuoreveden ja Mänttä-Vilppulan alueelta jää vanhempainvapaalle ja häntä tulee sijaistamaan Eetu Lehtisaari. Toivotaan Eetulle ja Hennalle menestystä metsänomistajien palvelun ja edunvalvonnan saralla.

Syksyinen metsäkäynti

Syksy on hyvää aikaa kiertää metsät ja tarkastaa metsien tila. Lähiaikoina istutetut taimikot on syytä tarkastaa

ja katsoa miten kasvu on lähtenyt käyntiin, onko kuiva kesä vaikuttanut ja onko heinä vaarassa kaatua taimien päälle lumen painosta. Jollet itse pysty suorittamaan metsäkäyntiä, niin metsänomistajana voit olla yhteydessä omaan metsäasiantuntijaasi, joka selvittää sinulle metsäsi hoito- ja hakkuumahdollisuudet. Omalla metsäasiantuntijallasi on myös laaja kokonaiskuva paikallisesta puumarkkinatilanteesta, hinntatasosta ja sen käyttäytymisestä sekä hän osaa neuvoa metsänhoitoon liittyvistä Metka-tuista. Metsänhoitoyhdistyksen metsäasiantuntijat auttavat niin puukauppa- kuin metsänhoitoasioissa. Oman metsäasiantuntijasi yhteystiedot löydät sivulta 28. Ottakaa yhteyttä!

Metsänhoidollista ja puukaupallista syksyä kaikille!

Luota kokemukseen PARAS PUUKAUPPA

Metsänhoitoyhdistys on luotettava ja asiantunteva kumppanisi, kun harkitset puun myyntiä. Valvomme etujasi ja teemme työtä sen eteen, että saat puustasi reilun hinnan vallitsevassa markkinatilanteessa.

Puunmyyntisuunnitelma

Teemme suunnitelman sinun metsänhoidollisten tavoitteidesi mukaisesti.

- Arvio myytävästä puumäärästä.
- Arvio puunmyyntitulosta.
- Metsänkäyttöilmoituksen teko viranomaisille.
- Suunnitelma metsän uudistamisesta.
- Puunmyyntisuunnitelma voidaan tehdä myös eri-ikäisrakenteisen metsänhoidon eli jatkuvan kasvatuksen tavoitteita noudattaen.

Puukaupan toimeksianto

Valtakirjakaupassa sinun ei tarvitse huolehtia yksityiskohdista.

- Puunmyyntisuunnitelma.
- Puukaupan kilpailutus ja tarjousten vertailu. Hyödynnämme vertailutoamme eri ostajien puun katkonnasta.
- Suosittelemme parasta tarjousta. Lopullinen päätösvalta on sinulla.
- Ilmoitus puunkorjuun alkamisesta.
- Puunkorjuun valvonta.
- Puukaupan päättäminen. Hyväksymme mittaustodistuksen ja toimitamme sen sinulle.



**PUUKAUPPA
AVAIMET KÄTEEN
-PERIAATTEELLA**



Metsänhoitoyhdistys

Pohjois-Pirkka

www.mhy.fi/pohjois-pirkka

Ota yhteyttä metsäasiantuntijaasi ja tilaa!
Metsäasiantuntijoiden yhteystiedot löytyvät tämän lehden sivulta 28.

OmaMetsään uusia ominaisuuksia



OmaMetsä-palvelu uudistuu hurjaa vauhtia. Metsänhoitoyhdistysten sähköisestä palvelukanavasta on rakentunut kilpailuvaltti, joka tuottaa metsänomistajajäsenilleen arvokasta lisäarvoa. Uudistus varmistaa metsänomistajalähtöistä päätöksentekoa tukevaa tietoa. Tiedolla voidaan tukea metsänomistajien liiketaloudellisia puunmyyntien ja hoitotoimien suunnitteluja sekä vahvistaa metsänomistajan omaa metsäsuhdetta. OmaMetsä-palvelun uusissa ominaisuuksissa on otettu huomioon molemmat.

Henkilökohtainen työkalu hyvän metsänhoidon tueksi

OmaMetsä-palvelu on nykyajan metsänomistajan tärkein työkalu. Sen mobiiliversio kulkee mukana kätevästi taskussa. OmaMetsä on henkilökohtainen työkalu oman metsän tilanteesta ja hoidosta, paikallisten palveluiden saatavuuden varmistamisesta ja oman metsäasiantuntijan tavoittamisessa.

Jokainen metsänomistajan suhtautuu omiin metsiin ja metsänhoitoon arvojen mukaan. OmaMetsä-palvelua kehitettäessä otetaan huomioon entistä vahvemmin metsänomistajien omat arvot ja niistä

lähtevä päätöksenteko metsän hoidossa. Yhdelle metsänomistajalle puukauppa on tärkeintä ja toiselle taas luontoarvojen vaaliminen. Suurin osa metsänomistajista on monitavoitteisia metsien hoidossaan.

OmaMetsän uudet ominaisuudet tukevat puukauppaa

OmaMetsä-palvelun uusien kesäkuun lanseeraus on toteutettu puukaupan tueksi. Puun hintatieto on tärkeä osa tiedollista tukea. OmaMetsää on uudistettu yhdistämään uudella tavalla markkinatieto metsävaratietoon. Markkinatiedossa metsänhoitoyhdistyksien kautta

kilpailutettujen valtakirjakauppojen keskiarvotiedon julkaiseminen on tärkeä askel. Kilpailutetuilla puukaupoilla metsänomistaja valitsee yleensä tarjouksista sen, jossa puun vertailukelpoinen hinta on korkein. Korkeimpaan tarjoukseen vaikuttaa puun hinnan lisäksi katkonnan onnistuminen.

Tarkempi hinta- ja katkontatieto auttaa tekemään onnistuneet puukaupat

Metsänhoitoyhdistykset seuraavat laajasti eri yhtiöiden katkontaa ja korjuuta aikaisempien hakkuiden perusteella. Näin saadaan met-



sänomistajan puukauppojen tarjousten vertailuun tietoaineistoa päätöksenteon tueksi. Yksikköhintoihin ei kannata liikaa tuijottaa, sillä kokonaisuuden ratkaisee sekä hinta että katkenta. Hinnan kehityksen seuraamisesta on kuitenkin tärkeä tehdä helppoa omien puukauppapäätöksiensä kannalta. OmaMetsä-palveluun on julkaistu alueelle kohdennettua puukaupan keskiarvoistettua hintatietoa. Hinta voi vaihdella paljonkin leimikko- ja hakkuutyypeittäin.

Uudistettu OmaMetsä näyttää metsänomistajan metsävaratiedosta hakkuumahdollisuuksia ja niille kohdistuvaa alueellista hintatietoa sekä hintatason vaihtelua. Lisäksi palvelussa on puukaupan aktiivisuudesta kertovia mittareita ja kuvaajia. Näiden tietojen avulla metsänomistaja saa paremman käsityksen puukaupan suunnittelun aloittamiseen ja toteuttamiseen. Aloita puukauppa OmaMetsä palvelusta.

Muut uudet ominaisuudet

OmaMetsä-palveluun julkaistiin jo aiemmin keväällä osio, jossa metsänomistaja voi arvioida omia metsänhoidon tavoitteitaan. Lue lisää metsänhoidon tavoitteisiin liittyvästä kyselystä. Tämä mahdollistaa palveluiden tarkempaa kohdentamista ja palvelumahdollisuuden parantamista metsänomistajien omien tavoitteiden pohjalta. Samassa yhteydessä julkaistiin myös metsien hiilensidonnain laskentaa omasta metsävaratiedosta.

Metsät tuottavat puun lisäksi monia muitakin arvoja, joille ei ole vielä muodostunut taloudellisia kannusteita, mutta ne voivat olla jo metsänomistajien päätöksiin oleellisesti vaikuttavia tekijöitä. OmaMetsän uudistumisen tavoitteena onkin tukea jokaisen metsänomistajan tietotarpeita. Kannattaa ottaa OmaMetsä käyttöön viimeistään nyt - jo yli 50 000 metsänomistajaa on sen tehnyt.

OmaMetsä on metsänomistajien verkkopalvelu, jossa hallitset metsäomaisuuttasi kätevästi vaikka omalta kotisohvaltasi.

OmaMetsästä löydät metsäsi ajantasaiset tiedot, mm.

- puuston määrästä
- arvion puuston arvosta
- peruskartan ja metsätilan ilmakuvan
- metsänhoidon suositukset
- puun hintatiedot
- myrsky- ja hyönteistuhohavainnot

OmaMetsässä voit

- lähettää viestejä omalle metsäasiantuntijalle
- pyytää tarjousta metsänhoitopalveluista
- käynnistää puukaupan
- tutustua Metsänhoitoyhdistyksen palveluihin
- tehdä omia karttamerkintöjä

OmaMetsässä voit nähdä sijaintisi kartalla ja tehdä omia karttamerkintöjä vaikka hyvästä sienipaikasta tai tehdystä metsätyöstä. Voit liittää mukaan myös tekstiä ja kuvaa.

Aloita rekisteröitymällä osoitteessa omametsa.fi

TERVETULOA OMAMETSÄÄN!



OmaMetsä

Toimihenkilöuutisia

Mhy Pohjois-Pirkassa tapahtui toimihenkilömuutos elokuun lopulla, kun metsäasiantuntija **Jani Mäkinen** siirtyi toisen työnantajan palvelukseen ja hänen paikallaan metsäasiantuntijana jatkaa **Henna Heikkilä**.

Kerro hieman itsestäsi

– Olen Heikkilän Henna, elokuun lopulla Orivedellä aloittanut metsäasiantuntija. Kotoisin olen Kymenlaaksosta ja nyt asunut viimeiset seitsemän vuotta täällä Orivedellä. Perheeseeni kuuluu mies ja kolme pientä tyttöä. Työskentelin vuodesta 2017 lähtien metsäneuvojana Päijänteen metsänhoitoyhdistyksellä Jämsässä. Päijänteen mhy:llä toimin metsänhoitotöiden toteuttajana sekä nyt viimeisimpänä omalla toimialueella metsäneuvojana. Välissä olin muutaman vuoden kotona lasten kanssa. Vapaa-aikani kuluu pitkälti perheen kanssa maaseudulla ulkoillen, omaan metsään lasten kanssa retkiä tehden ja eri harrastusten parissa. Harrastuksiini kuuluvatkin muun muassa liikkuvan maalin ammunta ja lenkkeily, sekä näin syksyisin marjastus ja sienestys.

Mikä sai sinut metsäalalle?

– Olen maa- ja metsätalalta kotoisin ja iskä metsäalalle lähtöä kannustikin jo joskus yläkoulussa. Erinäisten työtehtävien ja sisäilmasta sairastumisen jälkeen mietin, että ei se metsäala oikeastaan olisi yhtään hassumpi vaihtoehto. Vuonna 2014 löysinkin itseni Mikkelistä opiskelemissa metsätalousinsinööriksi. Halusin päivätyön, missä saa liikkua ulkona ja tehdä myös asiakaspalvelutyötä, tässä yhdistyy mukavasti molemmat.

Mikä metsäalassa on parasta?

– Tykkään työstäni, koska tämä on monipuolista ja käytännönläheistä, tarjoaa haasteita sekä työpäivät ovat vaihtelevia. Viikkoihin mahtuu

maastopäiviä, paperitöitä ja ennen kaikkea paljon mukavia kohtaamisia metsänomistajien kanssa. Tässä työssä pääsee näkemään konkreettisesti tulokset, kun suunnitellut toimenpiteet toteutuvat. Onhan lisäksi hyvin hoidettu metsä hienon näköinen!

Miksi metsänhoito on tärkeää?

– On tärkeää hoitaa nuoret taimikot ajoissa kuntoon, jotta luodaan mahdollisimman hyvät kasvuedellytykset ja laadukas metsä tulevaisuutta silmällä pitäen. Jokainen

myöhästynyt vuosi nostaa myös taimikonhoidon kuluja noin kymmenen prosenttia. Ajantasainen metsäsuunnitelma on myös oiva apu tarkistaa mitä metsässäsi kannattaisi seuraavaksi tehdä hakkuu- ja hoitotöiden osalta.

Terveiset alueesi metsänomistajille

– Ottakaa rohkeasti yhteyttä kaikissa metsäasioissa, autan mielelläni. Lähdetään vaikkapa tilakäynnille ja löydetään teidän tavoitteisiinne parhaiten sopivat toimenpiteet metsien käyttöön ja hoitoon liittyen.



Yhteystiedot:

Metsäasiantuntija
Henna Heikkilä,
Puh. 0400 745 715
Sähköposti: henna.heikkila@mhy.fi

Toimialue: Hirvijärvi,
Hyytiälä, Juupajoki,
Korkeakoski,
Lauttakulma, Lyly,
Orivesi.

Eetu Lehtisaari tuuraajaksi vanhempainvapaan ajalle

Eetu Lehtisaari aloittaa syyskuun aikana Mänttä-Vilppulassa ja Kuorevedellä metsäasiantuntijan sijaisena **Pinja Juurakon** jäädessä vanhempainvapaalle. Lehtisaari voi olla osalle maanomistajista tuttu aikaisempien kesien ajalta, koska hän on toiminut harjoitteluissa ja kesätoissa Virtain, Terälahden, Teiskon, Kämenniemen, Oriveden ja Länkipohjan alueilla. Nyt myös Kuorevesi ja Mänttä-Vilppula tulevat tutuiksi.

Metsäalalle Eetu päätyi harrastustensa kautta: – Olen pienestä pitäen kulkenut isäni matkassa metsästä-mässä ja kalastamassa. Yläasteen jälkeen Lehtisaari opiskeli Kurussa metsäkoneenkuljettajaksi. Valmistumisen jälkeen Eetu suuntasikin uuteen kouluun Tampereen ammattikorkeakouluun. Vapaa-aika kuluu metsästyksen ja kalastuksen parissa.



Yhteystiedot:

Metsäasiantuntija
Eetu Lehtisaari
Tavoittaa samasta numerosta kuin Pinjan aikaisemmin eli 044 776 4550 ja
Sähköposti:
eetu.lehtisaari@mhy.fi.
Pinjalle lähetetyt sähköpostit kääntyvät automaattisesti Eetulle vanhempainvapaan alettua.

Toimialue: Halli, Kavala, Kerte, Kuoreniemi, Kuorevesi, Lahdenkylä, Mänttä, Mustalahti, Palsina, Pihlaisto ja Suinula.



Metsässä hyvä

Mhy.fi



Hoidetaan yhdessä taimikot kuntoon

3 hyvää syytä

- ✓ **Talous:** saat vähintään 40 % enemmän hakkuutuloja tulevaisuudessa tukkipuuna
- ✓ **Metsän elinvoima:** puut järetyvät saadessaan enemmän kasvuvoimaa ja -tilaa
- ✓ **Ilmasto:** taimikon varhaishoito on satsaus tulevaisuuden vahvempaan hiilinieluun

Lisäksi voit huolehtia metsän monimuotoisuudesta jättämällä riistatiheiköitä, säästöpuita ja suosimalla sekametsää.



Tilaa taimikonhoito: www.mhy.fi/taimikonhoito

 **Metsänhoitoyhdistys**
Pohjois-Pirkanmaa

Malti ei aina ole valttia – tilaa metsänhoitotyöt ajoissa!

Ennakkoon raivattu harvennuskohte houkuttaa ostajia.

Teksti Mikko Kriikku,
kenttäpäällikkö, MTK metsänomistajat

On valitettavan yleistä jäädä odottelemaan, että on paremmin aikaa hoitaa metsä kuntoon. Liiallinen aikailu metsänhoidossa johtaa kasvatappioihin, korkeampiin kustannuksiin tai vähintäänkin pienimuotoiseen hässäkään. Suunnittelemalla säästät aikaa, lihotat lompakkoasi ja varmistat metsureiden sekä materiaalien saamisen.

Taimikonhoidolla kasvua ja aikaisempi puukauppatulo

Ehkäpä tärkein metsänhoitotyö on taimikon varhaishoito. Käytännössä se kannattaa tehdä 4-6 vuotta istutuksesta, jolloin taimet ovat noin metrin mittaisia. Varsinaisen taimikonhoidon aika on, kun taimikko on 10-15 vuoden ikäinen, eli pituutta noin 3-6 metriä.

Liian harva taimikonhoito tehdään ajoissa. Lehtipuut pääsevät piiskaamaan kasvatettavien taimien

latvoja ja aiheuttamaan vikaantumisia. Kasvu heikkenee ja laatutappiot lisääntyvät. Poistettavien puiden kasvaessa työ käy hitaammaksi ja kalliimmaksi. Ensiharvennus lykääntyy, kun puut järetyvät hitaammin. Työt kannattaa siis tehdä ajoissa. Ja jos itse et ehdi, tilaa se omalta metsäasiantuntijaltasi. Näin varmistat, että sinun taimikkosi tulee hoidettua juuri oikeaan aikaan. Huomaa, että voit sopia työt ennakkoon, vaikka vasta ensi kesänä toteutettavaksi.

Ennakkoraivauksella leimikko valmiiksi

Puukauppa on käynyt viime vuodet hyvin. Harvennusleimikot ovat erittäin kysytyjä ja kuitupuun hintakin on herännyt vuosien koomasta aidon kilpailun myötä. Ostajien näkökulmasta valmiiksi ennakkoraivattu harvennusleimikko on aina houkuttelevampi. Puusto on helpompi arvioida eikä korjuun aloitus ole raivaajan ehtimisestä kiinni. Myös puukaupan haluttu ajoittaminen on helpompaa, kun kohde on valmiina.

Ennakkoraivauksen kanssa ei ole siis mitään syytä odotella. Sen voi hyvin tehdä parikin vuotta ennen hakkuuta. Jos pohdit ensi talvelle harvennusleimikkoa, kannattaa olla yhteydessä omaan asiantuntijaan ja sopia ennakkoraivauksista jo leimikon suunnittelun yhteydessä.

Varaa muokkaukset ja taimet hyvissä ajoin

Vaikka syksy on vasta alkamaisillaan, tulee kevät uudistustöineen yllättävän nopeasti. Kyse on melkoisen kiivastahtisesta ajasta, kun suunnitellaan muokkaukset ja huolehditaan sekä taimet että istuttajat oikea-aikaisesti kuhunkin kohteeseen. Vanha viisaus on, että uudistamisissa turhia väli-, tai niin sanottuja mahovuosia kannattaa välttää. Ainakin allekirjoittaneen mielestä turha tarkoittaa tässä yhteydessä tarpeetonta jähkailua ja saamattomuutta. Varaamalla uudistustyöt ja -materiaalit ajoissa varmista, että taimet riittävät ja juuri sinun leimikkosi uudistukset saadaan suunnitellusti toteutettua.

Puulle on kysyntää ja puunhinnat ovat korkealla tasolla

Teksti Kalle Karttunen, tutkimuspäällikkö, Maa- ja metsätaloustuottajain Keskusliitto MTK ry

Puumarkkinoilla on hyvä kysyntä, joka näkyy kohonneena puun hintatasona. Metsäteollisuus kertoo elpymisen jatkuneen vuoden toisella kvartaalilla. Talouden suhdanteen voimistuessa ostohalu kasvatavat tuotantomäärien noustessa. Puuta onkin ostettu vuoden ennustettuun kysyntään nähden vielä melko maltillisesti.

Taloudessa on nyt ilmassa hieman enemmän luottamusta ja metsäteollisuus onkin siirtymässä kohti parempaa suhdannetta. Puun hinnat kertovat kysynnästä ja kilpailusta, joka avaa metsänomistajille hyvät mahdollisuudet puukaupoille. Poik-

keuksellisesti puun hinnat nousivat myös kesälomakaudella. Puukaupan tarjouksissa voi kuitenkin olla isoja eroja ja sen tähden kilpailuttaminen kannattaa aloittaa metsänhoitoyhdistyksen avustuksella.

Maailmantaloudessa on selätetty voimakas inflaatiojako ja korkojen lasku luo mahdollisuuksia talouden kasvulle. Epävarmuudesta kertoo toisaalta talouksien ja toimialojen erilaiset viestit, pörssien voimakas heilahtelu sekä geopolittiset riskit. Vaakakuppi on kuitenkin kallistumassa metsäteollisuuden osalta positiivisempaan suuntaan. Erityisesti kemiallisen metsäteollisuuden suhdannenäkymät nähdään positiivisena myös suhdannekatsauksessa. Toisaalta puutuoteteollisuuden osalta suhdannenäkymät sen sijaan

ovat vielä heikot. Rakentamisen elpyminen vaatisi koronlaskujen myötä kuluttajien suurempaa luottamusta talouden elpymiseen. Erityisesti kotimainen rakentaminen on valitettavan vähäistä.

Puumarkkinat toimivat

Puumarkkinat toimivat kokonaisuutena tällä hetkellä metsänomistajan kannalta hyvin. Puukauppoihin saa useita tarjouksia ja puusta on kilpailua, joka näkyy kohonneena hintatasona. Tämä kannustaa metsänomistajia hoitamaan metsiä ja tekemään puukauppaa. Kysynnän painopiste on kääntymässä metsänhoidollisiin harvennuksiin, joita toteutetaan erityisesti talvikaudella. Tämä lupaa hyvää puukauppasyksylle.



PUHUTAAN PUUKAUPASTA-ILTA

TO 26.9. KLO 17-20

**Holiday Club Tampereen Kehräämö Auditorio,
Kylpylähotelli Lapinniemessä**

Puhujina tapahtumassa



Pauli Rintala, MTK metsälinja



Jussi Parviainen, Mhy Pirkanmaa



Sami Heikkilä, Mhy Roine

Kuka päättää mitä metsänomistaja myy?
Mitä sudenkuoppia sopimusehdoissa voi olla?
Mitä on hyvä katkosta?

Näihin ja muihin muihin puukauppakysymyksiin kuulet vastauksen Puhutaan puukaupasta-illassa.

TAPAHTUMA ON AVOIN KAIKILLE METSÄNOMISTAJILLE JA PUUKAUPASTA KIINNOSTUNEILLE!
ILMOITTAUTUMISET: WWW.LYYTI.FI/REG/PIRKANMAAN_PUUKAUPPAILTA



Metsänhoitoyhdistys
Pirkanmaa



Metsänhoitoyhdistys
Pohjois-Pirkanmaa



Metsänhoitoyhdistys
Roine



Metsänhoitoyhdistys
Kihniö-Parkano

Puukaupan hintatakuun

Teksti: Pauli Rintala, kenttäpäällikkö, MTK Metsänomistajat

Vuoden 2023 alussa oli jo näkymä, että ostajilla saattaa tulla puusta niukkuutta kesän aikana. Tämän vuoksi puunostajat pyrkivät erilaisilla eduilla saamaan puunmyyjät liikkeelle jo talvella ja alkukevään aikana. Siis välttääkseen puun hintatason nousemisen ja puumarkkinoiden ylikuumenemisen. Perinteisesti erilaisille sopimusasiakkaille on tarjottu alkuvuonna tehdyille kaupoille hintatakuuta sillä verukkeella, ettei puukauppoja tarvitsisi kilpailuttaa eikä pohtia puun hintakehitystä vuoden aikana. Hintatakuu kun varmistaisi aina korkeimman puunhinnan ja mahdollisen jälkilitityksen, jos puun hinta nousisi vuoden aikana.

Viime vuonna puunhinta nousi 5–7 €/m³, paljonko sait hintatakuuta?

Viime vuonna kävikin niin, että puun hinta nousi todella merkittävästi alkuvuoden aikana. Koivutukilla hinnannousu oli lähes 9 €/m³, muilla puutavaralajeillakin 5–7 €/m³ syksyyn mennessä. Hintatakuun olisi siis pitänyt varmistaa, että myyjälle maksetaan sopimuksen mukainen hintatakuu puukaupan jälkeen tapahtuneen puunhinnan nousemisesta.

Taulukko seuraavasta:

Puunhinnan vaihtelutammisiysyyskuu 2023	Päätihakkuu €/m ³	Harvennus- hakkuu, €/m ³
Mäntytukki	5,8	7,0
Kuusitukki	5,6	6,1
Koivutukki	8,7	5,6
Mäntykuitu	5,0	5,3
Kuusikuitu	5,6	6,0
Koivukuitu	6,4	7,0



Eri ostajilla on erilaisia hinnantarkistus mekanismeja omissa puukauppasopimuksissaan. Hintatakuu voi olla rajattu tai rajoittamaton. Rajattu hintatakuu perustuu prosentuaaliseen esim. 10% hinnan nousukattoon tai 2–5 euroon kuutiometriä kohden. Rajoittamattomassa hintatakuussa puunhinnan nouseminen kaupan tekemisen jälkeen tulisi korvata kokonaisuudessaan.

Hintatakuu ei perustu avoimuuteen

Takuuhinta ja sen määräytyminen on erittäin mystistä ja salamyhkäistä puun myyjän kannalta. Hintavertailut perustuvat ostajan yksinoikeudella tekemään selvitykseen, joka tarkoittaa kunkin puukaupan hintojen vertaamista joihinkin toisiin vastaaviin puukauppoihin. Tätä ei kuitenkaan avata mitenkään puunmyyjälle, eikä puunmyyjä voi todeta mitenkään vertailukauppojen hintatasoa. Kyse on ”Mustasta laatikosta”, jonka perusteella puunmyyjä saa jotain hintatakuuta tai jää saamatta.

Puunmyyjät kokivat, ettei hintatakuu toimi

No, toimiko hintatakuu vuonna 2023? Netistä löytyy metsänomistajien itsensä tekemiä videoita, joissa

he kertovat hintatakuun toimimattomuudesta. Niiden esimerkkien mukaan hintatakuu ei toiminut ja metsänomistajan saama hintatakuu oli vain noin kolmannes puun hinnan noususta. Samanlaisia kommentteja löytyy netin keskustelupalstoilta lukuisia.

Älä anna bonusten ja hintalisien viedä huomiota oleellisesta yksikköhinnasta

Pari viime vuotta on eletty puumarkkinoilla aivan uutta aikakautta, kun tuontipuu on jouduttu korvaamaan kotimaisella puulla. Puunhinta on lähtenyt nousuun ja puunhinnan muutokset ovat olleet valtavia aiempiin vuosiin tai vuosikymmeniin verrattuna. Puunmyyjät ja ostajat ovat tottuneet kymmenien senttien hintamuutoksiin, mutta nyt hintamuutokset ovatkin kymmenkertaisia. Eipä ihme, että puunmyyjät ovat hieman ymmällään.

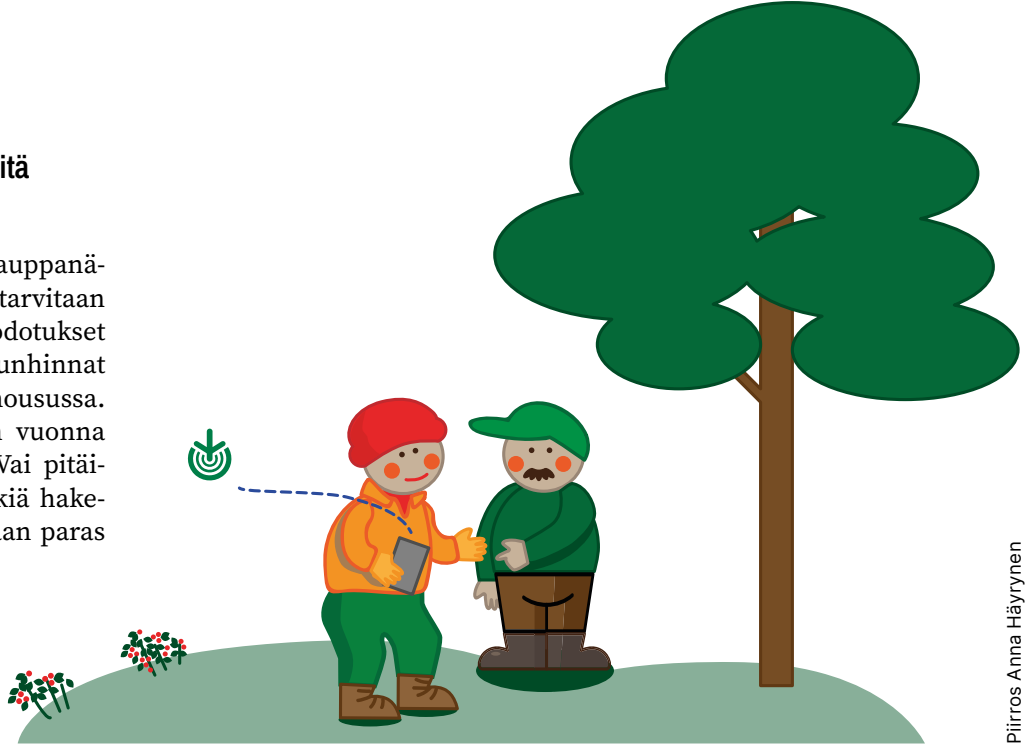
Kilpailutatko sähkön, entä puukaupat

Tässä tilanteessa ei voi olla liikaa korostamatta tarjousten pyytämistä kaikilta ostajilta, siis puun kilpailuttamista ja vieläpä puun myymistä saman ostajan sijaan aina parhaalle tarjoukselle. Samoin puunmyynnin ajoittaminen niin vuosien välillä kuin vuoden sisälläkin on aiempaa tärkeämpää. Puumarkkinoiden tarkka seuraminen ja nopea reagointi on entistä tärkeämpää. Vaikuttaakin, että puumarkkinoille on saapunut aito markkinatalous. Sitä metsänomistajat ovat odottaneetkin vuosikymmeniä.

”Musta laatikko”

Kilpailuttamalla et voi hävitä
– vain voittoa

Entä kuluvan vuoden puukaupanäkymät? Kotimaista puuta tarvitaan viime vuotta enemmän ja odotukset ovat plus merkkiset. Puunhinnat ovat jo alkuvuonna olleet nousussa. Kannattaakohan tänäkään vuonna turvautua takuuhintaan? Vai pitäisikö puumarkkinoilta pyrkiä hakemaan joka kaupassa suoraan paras mahdollinen hinta?



Piirros Anna Häyrynen

Puullesi on monta hintaa

Älä anna ostajan määrätä puusi arvoa. Kilpailuta puukaupiasi Metsänhoitoyhdistyksen avulla. Se todellakin kannattaa, sillä me tunnemme paikalliset puumarkkinat. Meillä on tieto, taito ja tahto puolustaa sinua ja metsäsi etua.

Jäsenetuna kilpailutettujen puukauppojen aina ajantasaiset hintatilastot



Metsänhoitoyhdistys

Ostajien puheenvuoro -puumarkkinatilanne nyt

Pirkanmaalta puuta ostavilta metsäyhtiöiltä kysyttiin:

1. Millainen on puukauppatilanne?
2. Millaiset leimikot ja puutavaralajit ovat kysytyimpiä?
3. Millainen näkymä on lopputuotemarkkinoilla?
4. Mitä muuta tulisi puumarkkinoilla huomioida?

JPJ-Wood Oy
Jussi Torpo
Metsäpäällikkö



1. Alkusyksystä tarjonta on vielä normaalin rauhallista, mutta sekä tarjonta- että ostomäärät kasvavat viikko viikolta. Ostamme aktiivisesti puuta oman sahamme tarpeisiin.

2. JPJ-Wood on sahayhtiö, joten keskitymme puukaupoissa havutukkien ostoon. Edessä on pitkä syksy, joten ostamme ensisijaisesti hyvälaatuisia kesä- ja kelirikkeloiteisia havutukkileimikoita. Kuusitukki on ostoslistamme ykkösartikkeli, hyvänä kakkosena tulee mäntytukki. Syksyn edetessä katseet kohdistuvat myös laadukkaisiin talvileimikoihin.

3. Erilaiset epävarmuustekijät maailmalla jarruttavat rakentamista tällä hetkellä, mikä heijastuu suoraan sahatavaran kysyntään. Raaka-aineen ja lopputuotteen hintasuhde on haastava, mutta laadukkailla tukeilla, kustannustehokkaasti toiminnalla ja hyvällä asiakaspalvelulla sekä metsänomistajien että lopputuoteasiakkaiden suuntaan tästäkin suvantovaiheesta päästään yli. Pitkällä tähtäimellä kestävä puutuotteet ovat

yksi osaratkaisu ympäristöhaasteisiin, joten sahatavaramarkkinoiden tulevaisuus on valoisa.

4. Kirjanpainajat leviävät vuosi vuodelta pohjoisemmaksi ja ovat aiheuttaneet Pirkanmaallakin huolestuttavan paljon tuhoja. Metsänomistajien kannattaa käydä tarkastamassa metsänsä mahdollisten tuhojen varalta, sillä kirjanpainajan iskiessä vanhaan kuusikkoon ainoastaan nopea korjuu voi pelastaa isoilta taloudellisilta vahingoilta.

Toinen oleellinen asia on tiestön kunnosta huolehtiminen. Varsinkin Etelä-Suomessa talvet voivat olla hyvinkin lyhyitä, minkä seurauksena talvileimikoista on helposti ylitarjontaa. Mikäli tiestöä parantamalla metsäpalsta saadaan muutettua kesäkorjuukelpoiseksi, puun myynti on turvattu ja hinta on talvipuuta korkeampi.

Kinnaskoski Oy
Jaakko Toijala
Metsäjohtaja



1. Kaikilla puutavaralajeilla on kysyntää. Leimikoita on tarjolla hyvin, ja nykyinen hintataso näyttää tukevan tarjonnan säilymistä.

2. Sahaamme kuusitukkiä, joten erityisesti kuusitukkivaltaiset leimikot hakkuutavasta riippumatta ovat kiinnostavia. Ensi talven korjuukohteita voidaan ostaa vielä jonkin verran.

3. Sahatavaramarkkinat ovat erittäin vaikeat. Kysyntä on heikkoa, mikä näkyy väistämättä myös sahatavaran hinnassa.

4. Oman leimikon myynti onnistuu helpommin ja hinta on parempi, mikäli korjuuolosuhteet ovat hyvät. Metsätiet kannattaa pitää kunnossa ja huolehtia ennakkoraiivauksista

Koskisen Oyj
Joonas Ojasalo
Metsäjohtaja



1. Yleinen tarjonta on vielä tässä kohtaa (elokuu) melko maltillinen. Hinnat ovat korkealla tasolla.

2. Kesä- ja kelirikkelokorjuukelpoiset päätehakkuleimikot. Kuusitukki ja koivutukki.

3. Epävarmuus jatkuu ja rakentamisen elpyminen on viivästynyt ennakoidusta jarruttaen lopputuotteiden kysyntää varsinkin sahatavaran osalta.

4. Puun ohjautuminen tarkoituksen mukaiseen käyttöön. Tilastojenkin valossa näyttää, että tukkipuuta ohjautuu enenevässä määrin muuhun kuin saha- vaneriteollisuuden käyttöön.

Luvian Saha Oy
Juho Honkela
Metsäjohtaja



1. Puukauppatilanne on tasapainoinen. Nousseet puunhinnat ovat aktivoineet myyjät hyvin kesän aikana ja puukauppaa on tehty kesäkaudella sopivaan tahtiin.

2. Ostamme jatkuvasti kuusivaltaisia tukkileimikoita, pääosin päätehakkuita. Loppuvuoden ostoon mahtuu vielä vähän leimikoita, mikä tullaan vielä korjaamaan syksyn aikana ennen talven tuloa.

3. Loppuvuoden näkymiä on vaikea ennustaa. Perinteisesti sahatavaramarkkina hiipuu Q4:lle mentäessä. Suurin ongelma tällä hetkellä on raaka-aineen eli tukin ja sahatavarojen / jatkojalosteiden hintasuhde. Tukin hinta on noussut voimakkaasti, eikä lopputuotteiden hintakehitys ole seurannut perässä. Sahojen kannattavuustasot ovat kääntyneet

heikoksi viime vuoden kesästä lähtien. Maailman markkinatilanne on edelleen epävakaa, vaikka korkotason otot ovat hiukan laskeneet. Medias-
ta luetun mukaan joillain sahoilla käynnistetään muutosneuvotteluja lomautuksista, mikä kertoo mekaanisen metsäteollisuuden tukalasta tilanteesta.

4. Puun yksikköhintaa ei kannata pelkäästään kauppaa tehdessä tuijotella. On tärkeää huomioida ostajan katkosta, koska niissä saattaa olla suuria eroja. Parhaat yksikköhinnat ei välttämättä takaa parasta kokonaispuukauppatuloa leimikosta, ostajien hyvin erilaisista mitta- ja laatuvaatimuksista sekä katkonnasta johtuen.

Metsä Group

Ilkka Köntti
Piiripäällikkö



1. Puuta on ollut hyvin tarjolla ja kiitos kaikille puunmyyjille, ostoja on tehty tämän vuoden tavoitettahdissa.

2. Kuitukärjellä, harvennusleimikoiden mänty- ja koivukuitu. Tässä lähdetään rakentamaan syyskauden korjuuta ja halutuimpia kohteita ovat kantavien maiden ja hyvän tietön kohteet.

Talvileimikoitakin mahtuu vielä ja varaamme tilaa erityisesti sopimusasiakkaidemme kohteille.

3. -

4. Puumarkkinoiden vahvan vedon aikaan kohteiden eteneminen tarjouksesta korjuuseen on ollut nopeaa. Tässä on hyvä kohta muistuttaa, että erityisesti harvennusten osalta, on hyvä, jos ennakkoraivaukset on teetetty etukäteen ja useampi kuvio niputettu samalle kaupan aihiolle.

Stora Enso

Lauri Kuusisto

Etelä-Suomen aluejohtaja



1. Kotimaisen puun kysyntä jatkuu hyvänä ja puun hinnat ovat korkealla tasolla.

2. Ostamme kaikkea puuta tukeista energiapuuhun. Kesäkorjuukelpoiset harvennukset ovat käytännössä

aina meille kiinnostavimpia kohteita.

3. Talouden epävarmuustekijät, kuten inflaatio ja raaka-aineiden hintavaihtelut, ovat vaikuttaneet yleisesti markkinoihin ja myös metsäteollisuuden markkinanäkymissä on epävarmuutta. Siitäkin huolimatta kotimaiselle puulle on tällä hetkellä hyvä kysyntä ja hintatasot ovat korkealla.

4. Hoidettu metsä on tuottava metsä, rästissä olevat harvennukset ja taimikot kannattaa laittaa nyt kuntoon. Samoin on syytä kartoittaa omien metsien terveydentila hyönteistuhojen varalta.

UPM

Tuomas Yli-Ruka

Metsäasiakaspäällikkö



1. Puukauppatilanne on tällä hetkellä hyvä, metsänomistajat ovat olleet aktiivisia elokuun aikana ja puukaupassa on hyvä vire

2. Tällä hetkellä eniten kysyntää on kesä- ja kelirikkokelpoisille päte-
hakuuleimikoille ja harvennuksille

3. Metsäteollisuuden lopputuotemarkkinoiden voimakkaat suhdannevaihtelut vaikuttavat väistämättä jonkin verran lopputuotemarkkinan määrä- ja hintakysyntään, mutta nopeasti muuttuvasta yleisestä talustilanteesta tai kausivaihteluista huolimatta metsäteollisuustuotteiden kysyntä nähdään jatkuvana

4. Haluamme kannustaa metsänomistajia hoitamaan metsiään aktiivisesti ja oikea-aikaisesti.

Versowood Oy

Samuli Hujo

Aluepäällikkö



1. Alkavana syksynä puukauppaa tultaneen käymään aktiivisesti puun hyvän kysynnän ja hyvän hintatason myötä. Nämä ruokkinevat siis vilkkaita puukauppakuukausia syksyyn. Sahatukin kantohinta on nyt myös hyvällä tasolla lopputuotemarkkinoiden hintakehitykseen verrattuna.

2. Sahayhtiönä olemme kiinnostuneita havutukki- ja leimikoista, jotka sopivat alkavan syksyn korjuuseen vastaten sahojemme tuk-

kitarpeisiin. Myös mäntypylväälle on kysyntää.

3. Loppuvuoden näkymät jatkuvat haastavan vaikeina, koska rakentaminen on ollut tänä vuonna isossa pudotuksessa kaikkialla Euroopassa. Suurin pudotus uusiin asuntoaloi-
tuksiin on tapahtunut Suomessa. Korkotason alentuminen edesauttaisi aloituspäätösten teossa rakentamisessa.

Kauko-Idässä sahatavaramarkkinat ovat olleet myös tahmeat samoista syistä johtuen. Pohjois-Afrikan ja Lähi-Idän markkinoiden osalta geopolitiittiset riskit aiheuttavat epävarmuutta ja eskaloituessaan ne sotkivat kaupankäynnin näissä maissa.

Toivottavasti ensi vuonna talous lähtisi ainakin lievästi noususuuntaan, joka piristäisi rakentamisaktiiviteettia auttaen samalla rakennusteollisuuden tilannetta.

4. Hakkuukypsät kuusikot kannattaa kartoittaa ja katsoa, löytyykö kirjanpainajatuhoja kesän jäljiltä. Jos löytyy, niin silloin olisi sadonkorjuun aika.

Westas Group oy

WESTAS

Maija Perävainio

Metsäjohtaja

1. Vauhdikkaan alkukesän jälkeen puukauppa pysyi poikkeuksellisesti käynnissä myös heinäkuun lomakautena. Nyt ollaan varsin normaalissa alkusyksyn tilanteessa. Toivotaan, että tasainen tarjontatilanne jatkuu vuoden edetessä.

2. Kysyntää on tällä hetkellä kaikille puutavaralajeille ja erityisesti kesä- ja kelirikko- ja leimikoille. Viime talven hyvien korjuukelien jälkeen talvileimikoillekin tulee olemaan tilaa.

3. Sahapuolen näkymät ovat maltilliset. Rakentaminen on hieman vilkastunut, mikä ei kuitenkaan vielä juuri näy sahatavarapuolella. Talvi on vielä arvoitus.

4. Syksyä ja syksyn keuhjä kohden mennessä on hyvä muistutella metsäteiden kunnossapidon tärkeydestä. Samoin kannattaa käydä katsastamassa omien metsien hoitotarpeet ja mahdolliset kirjanpainajatuhot.

Luonnonsuojelujuristi maanomistajan asialla

Teksti ja kuva: Klaus Hartikainen

MTK:n juristi **Anna-Rosa Asikaisella** on riittänyt viime aikoina töitä maanomistajien etujen puolustamisessa. Hänen vastuullaan olevat luonnon monimuotoisuus- ja luonnonsuojeluasiat ovat olleet näkyvästi esillä niin Suomessa kuin Brysselissä. Maanomistajien ääni saadaan kuuluviin, kunhan asioihin vaikutetaan asiantuntevasti, ratkaisuhakuisesti ja oikeaan aikaan.

Anna-Rosa Asikaisen tie vei MTK:lle keväällä 2017. Haettava tehtävä vaikutti sopivan hyvin yhteen opintojen kanssa.

Asikainen on koulutukseltaan metsänhoitaja (MMM) sekä oikeustieteen maisteri (OTM). Metsänhoitajan opinnoissaan hän painottui muun muassa metsäpolitiikkaan ja oikeustieteen opinnoissaan luonnonvarajuridiikkaan.

-Nykyisessä työssäni pystyn hyvin yhdistämään metsäosaamista ja juridiikkaa. Maatalous kuuluu myös työkuvaan, ja siinä yhteistyö siihen minua enemmän perehtyneiden työkavereiden kanssa on erityisen tärkeää, Asikainen sanoo.

Asikainen vastaa luonnonsuojelua koskevasta kansallisesta ja EU-lainsäädännöstä. Hän tekee myös monenlaista biodiversiteettipolitiikkaan liittyvää vaikuttamis- ja edunvalvontatyötä.

Hän on myös vaikuttamassa valkopeskivanhien siirtämisessä metsästyslakiin sekä poikkeuslupien saamisen ja korvausten sujuvoittamiseen. Työhön kuuluu niin ikään jäsenyys maa- ja metsätalousministeriön suurpetotyöryhmässä, jossa haetaan ratkaisuja vahinko- ja turvallisuusperusteisiin sekä kannanhoidollisiin tarkoituksiin myönnet-

tävien suurpetojen poikkeuslupien sujuvoittamiseen luontodirektiivin puitteissa.

- Kiinnostavinta työssäni on se, että jatkuvasti tapahtuu, olipa kyse siten lainsäädännön valmistelusta, strategioista, ohjauskeinoista tai julkisesta keskustelusta, hän sanoo.



Huomioida tulisi myös metsien sosiaalinen ja taloudellinen merkitys pelkän ympäristönäkökulman lisäksi.

Työssä onnistuminen kysyy sitkeyttä ja pitkäjänteisyyttä, sillä lainsäädäntöprosessit ovat usein monivuotisia.

- Tarvitaan kykyä erottaa olennainen sekä tiivistää laajoja ja monimutkaisia asioita helpommin ymmärrettävään muotoon, Asikainen korostaa.

Sosiaalisuus on tärkeää verkostojen luomiseen sekä yhteistyöhön oman talon sisällä ja sen ulkopuolella. Myös ongelmanratkaisukykyä ja kykyä rakentaviin ehdotuksiin tarvitaan.

Ennallistamistoimet valmisteluun

Päällimmäisenä Asikaisen pöydällä on tällä hetkellä vaikuttaminen ohjauskeinoihin, joilla pyritään parantamaan biodiversiteettiä eli luonnon monimuotoisuutta. Täl-

laista ovat erityisesti vanhojen metsien suojeleminen ja EU:n ennallistamisasetuksen toimeenpano. Asikainen koordinoi myös alkuvuonna julkaistun MTK:n ja SLC:n luonnon monimuotoisuuden tiekartan toimeenpanoa. Tiekartassa esitellään keinoja, joilla luonnon monimuotoisuutta voidaan parantaa maa- ja metsätalous huomioiden.

EU:n ennallistamisasetus meni läpi hieman yllättäen, kun Itävallan ympäristöministeri äänesti oman hallituksensa kannasta poiketen.

Suomessa käynnistyy nyt kansallisen ennallistamissuunnitelman laatiminen. Vaikka MTK kykeni vaikuttamaan siihen, että lopullista asetusta saatiin valmistelun aikana muutettua parempaan suuntaan, ei luvassa ole mikään helppo työsarka.

- Alamme valmistella omia näkemyksiämme siitä, mitä ennallistetaan, millä lailla ja mitä ohjauskeinoja tarvitaan. Toivomme, että MTK:n ja SLC:n biodiversiteettitiekartta viitoittaisi tätä työtä, Asikainen kertoo.

Vaikuttamistyö on paljon lukemista ja kirjoittamista

Oman talon sisällä Asikainen tekee asiantuntijayhteistyötä ja analyysiä linjarajojen yli. Valmisteilla olevista asioista on pystyttävä viestimään sopivalla tavalla järjestön sisä- ja ulkopuolella.

Vaikuttamistyö on käytännössä paljon lukemista ja kirjoittamista. Ensin tutustutaan materiaaliin, sitten kootaan mielipiteet yhteen ja lopulta myydään ne päättäjille. Mielipiteet myydään lausunnoil-



la, ihmisiä tapaamalla ja ongelmia esille nostamalla. Henkilökohtaiset tapaamiset, erilaiset seminaariosallistumiset ja kannanotot ovat myös tärkeitä.

Paljon tulee myös kyselyitä kansanedustajilta käsiteltävänä olevista asioista ja siitä, miten asiat ovat edenneet. MTK:n omat, viikoittaiset kansanedustajainfot ovat hyvä tapa kertoa, mitä on käynnissä, Asikainen tuumaa.

Asikainen kertoo, että vaikuttamisen painopiste vaihtelee. Joskus poliittinen vaikuttaminen on tärkeää jo alussa, jolloin sillä luodaan pohjaa virkamiesvalmisteluun ja tulevaan eduskuntakäsittelyyn. Muun muassa luonnonsuojelulain uudistuksessa poliittisiin päättäjiin vaikutettiin jo työryhmätyön aikana.

Kokonaiskuva paremmin päätöksentekoon

Työ uuden EU-parlamentin ja komission muodostamiseksi on käynnissä. Asikainen toivoo, että uusi parlamentti ja komissio pystyisivät katsomaan asioita aiempaa kokonaisvaltaisemmin.

– Huomioida tulisi myös metsien sosiaalinen ja taloudellinen merkitys pelkän ympäristönäkökulman lisäksi, hän korostaa.

Asikainen kokee myös, että positiivista käytännön tekemistämme luonnon monimuotoisuuden eteen pitäisi saada paremmin näkyviin.

– Yleinen mielikuva järjestöstä ja jäsenistöstämme tulisi saada vastaamaan paremmin todellisuutta. Sanomme, että teemme, ja se pitää näyttämällä ja tuloksilla myös osoittaa, hän sanoo.

Metsänhoitoyhdistysten valtuustoissa pääsee vaikuttamaan oman alueen metsätalouteen

Metsänhoitoyhdistysten valtuustovaalit järjestetään marraskuussa. Ehdokasasettelu on käynnissä – jokaisen oman alueensa metsätaloudesta ja metsien hyvinvoinnista kiinnostuneen metsänomistajan kannattaakin tarttua toimeen.

Kuten asiaan jo vihkiytyneet valtuustojen jäsenet kertovat, vaikuttamismahdollisuuksia on tarjolla juuri niin paljon kuin oma mielenkiinto ja kalenteri antavat myöten.

– Valtuusto on isossa roolissa metsänhoitoyhdistyksen talouden ja toiminnan valvojana, sillä mitä paremmassa kunnossa yhdistys on, sitä paremmin se pystyy palvelemaan asiakkaita ja huolehtimaan metsistä, painottaa pohjanmaalaisen Metsänhoitoyhdistys Lakeuden valtuuston jäsen **Mikko Tukeva**. ”Valtuuston työ kehittyvien palvelujen mahdollistajana on ensiarvoisen tärkeää.”

Mikko on ensimmäistä kautta valtuustossa, ja kertoo jäsenyyden avanneen muitakin mahdollisuuksia vaikuttaa tärkeisiin asioihin kuten rakennekehityksen edistämiseen ja oman alueen metsätalouden toimintaan. Mikko onkin monessa mukana ja toimii valtuustotyön ohella mm. MTK:n Metsäjohtokunnan mhy-edustajana. Hän korostaa

kuitenkin, että itse valtuustotyöskentely ei rivijäsenen kalenteria täytä.

– Jokaiselle löytyy oma taso osallistua. Valtuusto on erinomainen paikka kasvaa ja oppia vaikuttamaan.

Muutosten tuulten edistämistä metsien parhaaksi

Samaa kertoo eteläisessä Keski-Suomessa kahdeksan kunnan alueella toimivan Päijänteen Metsänhoitoyh-

distyksen valtuuston jäsen **Susanna Lahnamäki-Kivelä**, joka kasvoi kiinni yhdistystoimintaan jo pienenä. Toista kautta valtuustossa istuva Susanna kertoo motivoituvansa siitä, että pystyy jäsenenä tekemään tärkeää työtä metsän yhteiskunnallisen merkityksen eteen. – Valtuustotyö on moniarvoista ja moniäänistä keskustelua, jossa metsänomistajien tarpeet ja tavoitteet määrittelevät sen, mihin suuntaan palveluja kehitetään. Tänä päivänä metsä ei ole jokaiselle metsänomistajalle tuttu asia, ja metsänhoito saatetaan kokea jopa hitusen pelottavana. Yhdistyksen tehtävänä on auttaa ja antaa apua.



*Juuri siksi valtuustoon
tarvitaan jäseniä, joilla on
metsänhoitoon
erilaiset lähtökohdat ja
tavoitteet.*

Susanna korostaa, että tasapainoinen suhtautuminen metsään on ensiarvoisen tärkeää. Luontoarvojen ohella metsillä on myös taloudellinen tarkoitus, ja hyvin suunnitellulla, kestäväällä käytöllä näitä molempia pystytään viemään eteenpäin. Juuri siksi valtuustoon tarvitaan jäseniä, joilla on metsän-



*Vaikuttamis-
mahdollisuuksia on
tarjolla juuri niin
paljon kuin oma
mielenkiinto ja kalenteri
antavat myöten.*

hoitoon erilaiset lähtökohdat ja tavoitteet.

– Keskusteleva valtuusto pystyy huomioimaan erilaiset näkökulmat ja haasteet, ja ottamaan rakentavasti kantaa niin metsäpolitiikkaan, markkinaan, kaavoitukseen, toimintaympäristön muutokseen kuin muihinkin metsäasioihin.

Yhdenlainen ihmistyyppejä tuntuu kuitenkin olevan sekä Mikko Tuke-

van että Susanna Lahnamäki-Kivelän toivelistalla uusien valtuustojen kokoonpanoja ajatellen:

– Nuoret ja työikäiset metsänomistajat.

Mikko kertoo huomanneensa, että nuoremmat sukupolvet ovat aktiivisempia niin puukaupassa kuin metsänhoidossa, ja ymmärtävän, että hyvinvoinnin eteen on koko ajan tehtävä töitä metsässä. Siksi he voisivat tuoda myös valtuustoihin yhä enemmän tekemisen meininkiä.

Myös Susannan havaintojen mukaan metsänomistus on tänä päivänä varsin iäkäästä. Ehkä juuri nyt olisi hyvä hetki nuorempien astua valtuustoihin oppimaan, keskustelemaan, kasvamaan ja vaikuttamaan.

Nuorissa, kuten metsissä, on yhteiskunnan tulevaisuus, ja valtuustotyö on mielekästä ja tietoa lisäävää toimintaa.

Faktaa

Metsänhoitoyhdistysten
valtuustovaalit

Ehdokasasettelu:
3.6.–2.10.2024

Äänestys:
6.–27.11.2024

Valtuustokausi:
4 vuotta, 2024–2028

Valtuustoja: 52 kpl

Valittavia valtuutettuja:
n. 1400 kpl

**Haku on käynnissä – asetu ehdolle viimeistään 2.10.2024!
Ehdolle voi asettua kuka tahansa 18 vuotta täyttänyt metsänhoitoyhdistyksen jäsen.
Lue lisää ja asetu ehdolle www.mhy.fi/vaalit tai kysy lisää omasta yhdistyksestäsi.**

Lasten kanssa voi tehdä monia asioita metsässä

Teksti Sami Heikkilä

Onko sinulla lapsia tai lapsenlapsia, joiden toivoisit kiinnostuvan suvun metsästä. Jo pienillä teoilla meistä jokainen voi lisätä lasten metsällistä kasvatusta ja osaamista pienestä pitäen. Tärkeintä on mennä metsään ja tehdä retkistä mukavia. Näin innostunut, turvallinen ja kiva fiilis jää mieleen perheen pienimmille.

Mukaan marja- ja sienimetsälle

Helpoin tapa aloittaa metsäretket lasten kanssa on varmasti marjastaminen ja sienestäminen. Pienet suut saavat mustikoista ja vadelmista maistuvat muistot retkistä. Syksymmällä sienten etsiminen ja kerääminen innostaa tutkimaan mitä kaikkea metsästä voikaan löytyä.

Puulajit ja lopputuotteet tutuiksi

Eri puulajeja on mukavaa arvuutella ja opetella metsässä. Kuusi lyhyet neulaset, mänty pitkät neulaset ja niin edelleen. Lapset yleensä myös kiinnostuvat siitä mitä puista voidaan valmistaa. Järeistä puista tehdään tukkia, josta sahataan lankkua ja lautaa, joilla rakentaa leikkimökki tai vaikka puukerrostalo. Pienemmistä puista tehdään vessapaperia, pahvilaatikoita tai haketta, jolla tuotetaan lämpöä koko alueen asukkaille.



Istuttamaan ja heinäämään

Metsää pitää hoitaa, jotta se kasvaa. Iän karttuessa voi lapset ottaa mukaan kevyempiin metsätöihin. Uuden metsän istuttaminen potti-putken kanssa on työtä, josta nuori voi ansaita rahaa ja tehty työ palauttaa tekijänsä myöhemmin, kun kasvua voi seurata vuosittain metsässä. Jo kymmenessä vuodessa nuori näkee, että tulipahan tehtyä hyvää työtä. Toinen kevyempi työ on heinäys, jossa pienet kuusen taimet pelastetaan heinikon seasta ennen talven tuloa.

Hakkuita ja raivaustöitä seuraamaan

Koneet kiinnostavat lapsia. Hakuukone on näyttävä näky ja usein kuljettaja mahdollistaa hytissä vierailunkin. Metsurit pitävät, kun metsässä piipahtaa joskus pientä väkeä seuraamassa miten nuoria metsiä hoidetaan.

Monimuotoisuus tutuksi

Metsäretki voi olla seikkailu, jossa tutustutaan luonnonmonimuotoisuuteen eri tavoin. Bongailaan riistatiheikköjä, lahopuita tai lintujen pesiä. Etsitään oman metsän puro tai suurin puu ja mitataan se!

Sukupolvelta toiselle

Lasten ja nuorten kanssa metsässä vietetty aika ja metsällinen kasvatus kannustaa varmasti tulevaa sukupolvea metsänomistamiseen ja metsänhoitamiseen. Lisäksi yhdessä vietetystä ajasta jää hienoja muistoja ja tarinoita kerrottavaksi. Myöhemmin sukupolvenvaihdoksesta on helpompi vaihtaa ajatuksia, kun metsät ovat tuttuja. Siispä lähdetään metsään retkelle vielä, kun sieniä riittää. Omametsä-appi auttaa suunnistuksessa.





SUOMEN PARASTA PALVELUA

POHJAN TAIMI
KASVATTA, ISTUTTA
JA HOITAA METSÄSI



www.pohjantaimi.fi

Metsässä hyvä

Mhy.fi



Omistajanvaihdospalvelut pääkaupunkiseudulla

Nyt saat kauttamme myös lakipalvelut kätevästi vaikka etänä. Metsäjuristimme Ulla Pakarinen auttaa mm. sukupolvenvaihdoksissa, osituksissa ja kiinteistön luovutuksissa.

Ajanvaraukset ja tiedustelut

Ulla Pakarinen
metsäjuristi, kaupanvahvistaja
ulla.pakarinen@mhy.fi
tai Metsänomistajien Palvelutoimisto
040 720 3160 / Tiina Salminen



Metsänomistajien
Palvelutoimisto

Jäsenetu!

MT Metsä



MT Metsä Lehti + Digi

50€
/6kk

(norm. 86,40 €)
Kestotilauksen
1. jakso

-40%

MT Metsä Digi

40€
/6kk

(norm. 67,20 €)
Kestotilauksen
1. jakso



Tilaa netissä!

MT.FI/mhyjasen
tai käytä oheista QR-koodia

**MT Metsä on Suomen johtava metsämedia
– Uutta metsää 365 päivää vuodessa.**

MT Metsä Digi -tilauksella olet oman metsäsi asiantuntija ja perustelet päätöksesi luotetulla tiedolla. Lue, katso ja kuuntele, vaikka joka päivä.

**Tarjous on voimassa
20.12.2024 asti.**



**Uusi
metsäsi
kasvaa
jo meillä.**

Mellanä Plant
Kristiinankaupunki • Dagsmark • (06) 229 2211
www.mellanaplant.fi



**Opiskele tietotaitoa oman metsäsi hoitoon!
Opiskelu onnistuu työn ohessa.**

**OULU
JOENSUU
PIRKANMAA**

METSÄTALOUSYRITTÄJÄ (AT)

Metsäalan ammattitutkinto, 150 osp

Koulutus soveltuu nykyisille ja tuleville metsänomistajille sekä muille metsällistä tietoa työssään tarvitseville!

Koulutukseen hakijalta ei edellytä aikaisempaa metsäalan koulutusta.

Koulutuksen aloitus: Pirkanmaa 13.1.2025, Oulu 15.1.2025 ja Joensuu 16.1.2025. Haku 1.11.2024 mennessä.

Koulutuksen kesto on noin 1,5 vuotta. Koulutus toteutetaan joustavasti ja se pitää sisällään verkko-opetusta etäyhteydellä iltaisin (noin 2 iltaa/kk) sekä maasto-opetusta viikonloppuisin 4 x 2 päivää.

Lisätietoja: Marja-Leena Annala, p. 050 522 0471

RIVERIA.FI/METSATALOUSYRITTAJA



**Miltä näyttää
maailman paras
metsänomistamisen taito?**



Metsälehti on suomalaisen metsän riippumaton äänenkannattaja, joka tuo luoksesi metsänomistamisen parhaat käytännöt ja taidot, tuoreet uutiset ja uusimmat tutkimukset sekä alan johtavat asiantuntijat.

**Nyt jäsenetutilauksen kuuluu myös
Metsälehti Digi (arvo 142,80 €)**

VUODEN TILAUSJAKSO, 23 NUMEROA

95 €

Norm. 166,50 €, etusi 71,50 €

HUOM!
Tilausmaksu on verovähennysoikeellinen!

TILAA JO TÄNÄÄN:
edutjasenelle.fi tai **09 315 49 840**
Kerro soittaessasi, että teet MHY-jäsenetutilauksen.

Metsälehti

Polku omaan metsään

Korkea hirvikanta ei saa vaarantaa metsätalouden tulevaisuutta

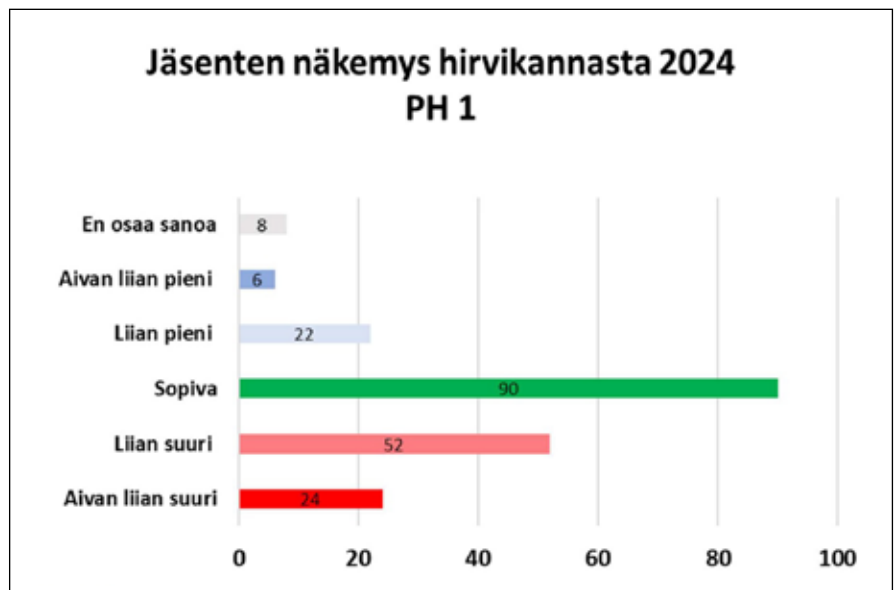
Teksti Timo Leskinen, kenttäjohtaja, riistapolitiikan erityisvastuu

Ilmaston muutokseen varautuminen metsätaloudessa kohdistaa erityisiä paineita hirvikannan hallintaan. Kesien kuivuuden lisääntyminen vaikuttaa erityisesti kuusen menestymiseen ja terveyteen. Kuivuudesta kärsivä kuusi on altis kaarnakuoriaisten kuten kirjanpainajien tuhoille.

Hirvivahinkoriskin vuoksi kuusta on istutettu liian karuille, käytännössä männyn kasvupaikoille, mutta jatkossa näin ei voida tehdä. Lisäksi hyönteistuhoriskin vuoksi koivun viljely on merkittävässä kasvussa ja sekapuustoisuus huomioidaan jo uudistamisvaiheessa. Metsätalouden hirvivahinkoriskit ovat merkittävässä kasvussa. Nämä seikat olemme toistuvasti tuoneet esille riistahallinnolle kantatavoitettiin vaikuttavana tekijänä.

Pohjois-Häme nosti hirvikantatavoitteitaan

Keväällä 2024 asetettiin jälleen uudet hirven kantatavoitteet tulevalle kolmen vuoden jaksolle. Pohjois-Hämeessä tavoitteiden asettaminen ei sujunut maanomistajien näkökulmasta toivotulla tavalla. Aiempi hirvikantatavoite oli Pohjois-Hämeen hirvitalousalueilla 2,6-3,1 hirveä tuhannella hehtaarilla, mutta tulevalle kolmivuotiskaudelle riistaneuvosto nosti tavoitetason, maanomistajien esityksistä välittämättä, 2,7-3,4 yksilöön tuhannella hehta-



Pohjois-Häme 1 hirvitalousalueella maanomistajien näkemyksissä on eroja, mutta selvä enemmistö piti vallitsevaa hirvikantaa sopivana. Kannanleikkauksen kannalla oli yli 35 % maanomistajista.

rilla. Tavoitteissa nimenomaisesti tavoitehaarukan yläreuna on osoittautunut merkitykselliseksi.

Myös valtakunnallisesti hirvitaloitteiden asettaminen oli poikkeuksellisen vaikeaa. Monissa Suomen alueellista riistaneuvostoista äänestettiin ja hirven kantatavoitteita nostettiin noin puolessa hirvitalousalueista. Tämä tapahtui siis maanomistajien, metsäkeskuksen ja ELY-keskuksen vastustuksesta huolimatta. Nykyinen kantatavoitteiden päätöksentekojärjestelmä on ehdottomasti uudistettava.

Maanomistajat eivät halua hirvikannan kasvattamista

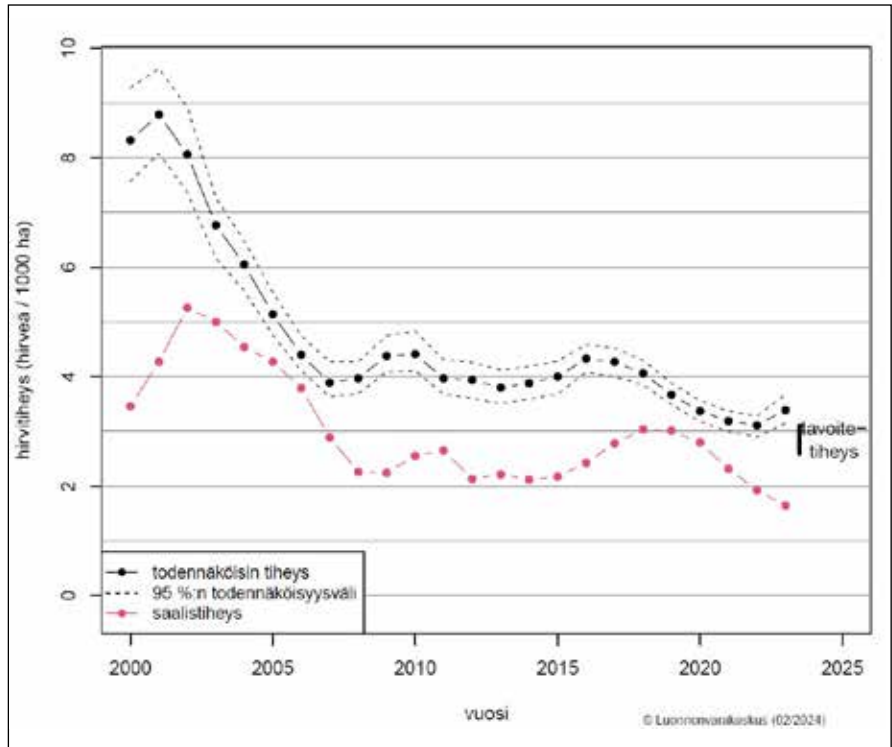
Tammikuussa 2024 MTK kartoitti maanomistajien näkemykset ny-

kyisestä hirvikannasta kaikissa Suomen maakunnissa. Tulokset laskeettiin hirvitalousaluekohtaisina ja alueelliset tulokset käsiteltiin jokaisessa riistahallinnoin järjestämässä maakunnallisessa sidosryhmäkuulemisessa Suomessa. Valtakunnallisesti tarkasteltuna Suomessa ei ole yhtään hirvitalousaluetta, missä maanomistajien enemmistö haluaisi hirvikannan kasvattamista.

Pohjois-Hämeen hirvitalousalueilla selkeä enemmistö maanomistajista arvioi, että nykyinen hirvikanta olisi ollut sopiva. Merkittävä osuus oli myös kannanleikkauksen kannalla. Tämä ei siis riistaneuvoston päätöksenteossa painanut vaan tärkeämmäksi katsottiin varautuminen kasvavaan suurpetokantaan.

Maanomistajien ja metsästäjien yhteydenpito tärkeää

Metsästäjät tekevät tärkeää työtä hirvikantojen hallinnassa. Maanomistajien kannattaa pitää aktiivisesti yhteyttä paikalliseen ”hirviporukkaan” varsinkin jos hirvitiheyttä ja vahinkoja esiintyy. Joskus maanomistajat joutuvat muistuttamaan, että olemme vuokranneet hirven metsästysoikeuden ilman rahallista vastiketta, mutta se vastike, jota edellytämme, on hirvikannanhallinta. Täysin vahingoitta ei kuitenkaan koskaan selvitä. Kun korvausraja (170 euroa) ylittyy, taimikkovahinkojen korvaukset kannattaa aina hakea, koska niiden sijainti osaltaan nostaa esille myös kannanleikkauksen kannalta kriittiset alueet. Metsänhoitoyhdistys ja metsäkeskus arvioivat tarvittaessa vahingon laajuutta ja avustavat korvaushakemusten teossa.



2020-luvulla hirvikannan hallinta on toteutunut tavoitteiden mukaisesti varsin hyvin. Kuvassa on edellisen tavoitekauden taso. Jatkossa tavoitetiheyden yläreuna on 0,3 yksikköä korkeampi.



Metsätilat.fi

Metsänomistajien oma ja Suomen suurin välityspalvelu hoitaa maaseudun kiinteistöjen välitystehtävät. Myös perheen tai lähisuvun sisäiset omistajanvaihdokset ja muut omaisuudenhoitotehtävät ammattitaidolla ja kokemuksella.

Osaamme ja haluamme palvella!

Me välitämme alueellasi



Miika Bucktman
040 557 3947
LKV, KiAT, AKA, kaupanvahvistaja
Keskustie 38, 35300 Orivesi



Janne Savilahti
044 760 7788
LKV, kaupanvahvistaja
Virtaintie 40 A, 34800 Virrat



Sauli Kallio
044 739 3110
LKV, kaupanvahvistaja
Keskuskatu 5, 39700



Oiva Vierikka
040 580 3144
LKV, AKA
Pereentie 1, 36760

Länsi-Suomen Metsätilat Oy LKV

etunimi.sukunimi@metsatilat.fi | www.metsatilat.fi

Palkkio 4,5 %, minimi 2 800 € (sis. alv.) tai sopimuksen mukaan.

Poimintoja kohteistamme:

Kangasala, Sahalahti, metsätila 28 ha/3830 m³ kohtuullisen hyvillä maapohjilla kasvatusmetsiä. **Hp. 200 000 €**

Pälkäne, metsämääräala 7,2 ha/1050 m³. Pääosin varttunutta kasvatusmetsää hyvin kasvavilla maapohjilla. Tilan metsään erkaneet oma metsätie Hausalontieltä (metsätien reunat kaipaavat raivausta). **Tarj. 25.9.**

Oiva Vierikka, **040 580 3144**

Orivesi ja Ruovesi, rantatontteja sekä vakituiseen asumiseen että loma-asumiseen. Kannattaa tutustua!

Miika Bucktman, **040 557 3947**

Mänttä-Vilppula, komeita männiköitä sisältävä tila Pohjaslahden Egyptin maastossa 20 ha/2880 m³. Pinta-alasta on 75 % nuoria ja varttuneita kasvatusmetsiä. **Tarj. 18.9.**

Ylöjärvi, komea rantatontti Aurejärven Linnanlahdella! Ilta-aurinkoon avautuvaa, kovapohjaista ja tasaisesti syvenevää rantaviivaa on noin 55 metriä. Kaavan mukainen tontti myydään noin 5000 m² määräalana, jolla on omaa rantaviivaa noin 55 metriä. Kokonaisrakennusoikeus on 150 krs-m².

Hp. 65 000 €

Virrat, metsätila 20 ha/2210 m³. Tilalla noin 17 hehtaarin metsää sekä noin 3 hehtaarin laajuinen maa-ainesten ottoalue. Ottoalueella on harjoitettu louhintaa ja kalliomurskeen valmistusta vuodesta 2005 alkaen. Nykyinen ottolupa on myönnetty 2023. Lupa on voimassa 7.8.2033 saakka. Luvan mukainen kokonaisottomäärä on 95 000 m³. **Tarj. 27.9.**

Janne Savilahti, **044 760 7788**

Kihniö, asuinkiinteistö osoitteessa Myllyjoentie 140, rajoittuu Myllyjokeen. Talouskeskus ja metsää 6 ha/510 m³. Sijaitsee hyvien tieyhteyksien varrella. Kihniön keskustan palveluihin on noin 5 km. As.rakennus valmistunut 1950. Rakennus on puurunkoinen ja lautavuorattu. Vesikatteena on peltikate. Asuintilojen pinta-ala on 98 m². Lämmitysmuotona on puukeskuslämmitys. Uusittu 2000-luvulla ikkunat sekä keittiön ja olohuoneen lattiat ja seinät.

Hp. 55 000 €

Ikaalinen, metsää, peltoa ja vapaa-ajan asunto Poltinkoskella. Pelto 6,3 ha, metsä 7,3 ha/1350 m³. 1991 rakennettu vapaa-ajan asunto, jossa on tehty remonttia vuosina 2022-2023. **Hp. 190 000 €**

Sauli Kallio, **044 739 3110**

Raakkupuroilta syksyä kohti!

Teksti Mikko Tiirola, metsävaltuuskunnan puheenjohtaja



Raakkupuron laiminlyönnit sävyttävät syksyn metsäkeskusteluja. Vaikka virheen on tunnustanut Stora Enso, joudumme metsänomistajina helposti sijaiskärsijöiksi. Julkinen paine voi tehdä puun ostajat ylivarovaisiksi. Pitäisi muistaa, että Suomessa tehdään vuosittain noin satatuhatta puukauppaa ja koko ajan luontoarvoja otetaan paremmin huomioon. Yksittäistä isoa laiminlyöntiä ei saisi paisuttaa kohtuuttomasti.

Etujärjestöllä piisaa työsarkaa muutoinkin omaisuudensuojan puolustamisessa. Ennallistamisasetuksen kansallinen toimeenpanosuunnitelma on isoin edunvalvonnallinen urakka. Tulemme panostamaan sen valmistelun paimentamiseen poikkeuksellisen isosti ja muistuttamaan Orpon hallitusta ohjelmansa selkeistä lupauksista, että suojelun ja myös ennallistamistoimien on perustuttava vapaaehtoisuuteen ja korvausjärjestelmään.

Lunastuslainuudistus näyttäisi vihdoinkin toteutuvan. Lakiesityksen perusteisiin olemme tyytyväisiä. Erityisesti siirtolinjojen ryöstöhintaisista lunastamista lausunnolla ollut ehdotus ei kuitenkaan ratkaise ja siksi vaadimme nauhamaisten lunastusten markkina-arvon määrittämisen selkeyttämistä niin, että siirtolinjojen

maapohjista saataisiin vastaavia korvauksia kuin energiapuistoissa maksetaan.

Marraskuussa on vaalit

Joka neljäs vuosi marraskuussa ke-säolympialaisvuonna on aina kahdet merkittävät vaalit. Amerikan presidentinvaalit ovat uutisissa vahvemmin esillä, mutta niistä toisista eli metsänhoitoyhdistysten valtuustovaaleista on syytä muistuttaa.

Lokakuun toiseen päivään asti voi jokainen metsänhoitoyhdistyksen jäsenenä olevan tilan jäsen asettua ehdolle mhy-valtuustoon täyttämällä www.mhy.fi/vaalit sivuilta löytyvän lomakkeen. Toki metsänhoitoyhdistyksen toimistolla voi hoitaa myös asian, mikäli netti tuntuu vieraalta.

Huonoja metsänomistajia ei ole. On vain metsänomistajia, joilla jokaisella on omaan metsäänsä päättäjäoikeus ja mielipiteitä, miten mhy toimintaa kehittämällä omaan metsänomistamiseen saadaan lisäarvoa. Valtuusto edustaa sitä paremmin metsänomistajakuntaa, mitä erilaisempia näkökulmia se pystyy jäsenistöstä tuomaan esille. Myös vaalista tulee sitä mielenkiintoisempi, mitä monipuolisemmin ehdokkaita saadaan. Erityisesti kannustan naismetsänomistajia aktivoitumaan. Naisia on metsänomistajista 40 prosenttia,

mutta nykyisistä valtuutetuista vain kuudennes. Toinen ryhmä, jotka ovat selkeästi aliedustettuja mhy päätöksenteossa ovat tilan sijaintapaikkakunnan ulkopuolella asuvat etämetsänomistajat. Nuoria metsänomistajia innostetaan vaaleihin silläkin, kun MTK:n metsäjohtokuntaankin avautui alle 35-vuotiaille metsänomistajille oma kiintiöpaikka. Sekin kannattaa muistaa, että mhy-vaalien kautta tullaan myös MTK-laiseen metsäedunvalvontaan, sillä jokainen mhy-valtuusto valitsee edustajansa MTK:n metsävaltuuskuntaan.

Lopuksi

Omien metsien hoidossa kannattaa olla aktiivinen. Puumarkkinoilla on hyvä veto ja puukapat kannattaa aina kilpailuttaa metsänhoitoyhdistyksen kautta. Syksy on oivaa aikaa myös metsänhoitotöihin. Raivaussaha on oivallinen personal trainer. Raivaussaha on parempi ilmastoahdistuksen lääke kuin elokapointi. Mutta jos omaa aikaa ei ole, kannattaa metsänhoitoyhdistyksestä tilata taimikonhoitotyö. Taimikonhoidon laiminlyönti on ilmasto synti ja metsässä heitteelle jättö.

Ensimmäisessä Metsäpirkassa vuonna 1994 oli metsänomistajan kirjoitus Metsäluonnon suojelusta, jonka sanoma on edelleen ajankohtainen.

Metsäluonnon suojelua

Luonnonsuojeluasia juolah-taa mieleeni ajatellessani tätä Minkkisperän nykytilaa. Täällä alkaa olla kaikkien entisten torppien pellot metsän kasvulla. Karuja ja kivisiä nämä peltoliuskat olivatkin. Kaikella taidolla niitä viljeltiin ja saatiin niistä perustarvikkeet.

Maatalouden luonne muuttui ja sen mukana muuttui Minkkisperäkin metsän kasvulle. Täällä sitä vasta luontoa suojellaan palauttamalla se ennalleen. Voisipa vain sieluparka vaellella näissä maisemissa joskus 2020–2030 luvuilla ja nähdä Minkkisperän jylhän kauneuden.

Luonnonsuojelu on hyvä asia. Se olisi pitänyt oivaltaa jo kymmeniä vuosia sitten, mutta meidän valtioviisaamme eivät sitä oivaltaneet. Oikeastaan he alkoivat herätä vasta kun maakunnasta valitettiin veden ja kalojen pahaa makua. Virhe oli tapahtunut, eikä tilanne ole täysin korjaantunut vielääkään. Kalastajat ja saastuneiden rantojen omistajat kärsivät korvaamattomia vahinkoja.

Vinoutuma luonnonsuojeluasiassa on mielestäni siinä, kun virhe nähdään metsänhoidon linjoissa. Jäi mieleeni, kun TV:ssä näytettiin erästä täti-ihmistä ja kysyttiin mikä se pahimmalta luonnossa näyttää. Tähän hän tippa silmässä vastasi: - ”nuo metsään tehdyt aukot”. Toinen luontoihminen, mies, näytti kitukasvuisia aluspuita ja valitteli niiden ottamista pois. Hänen mielestään niistä olisi kasvanut metsä. Kumpaankaan ei esitetty minkäänlaista vastakommenttia.

Mielestäni oikeaa metsätalous- ja hoitoasiaa on televisiossa ja radiossa liian vähän. Miksi näin? Tiedetäänhän, kuinka tärkeä asema metsällä on talouselämässä. Toisaalta tiedetään, minkälainen vaikuttaja televisio on.



Eivät nuo aukot, eivätkä varsinkaan myrskyjen tuhot metsissä mitään miellyttävää katseltavaa ole, mutta istutuksilla ja tarkalla hoidolla on alueella 10–20 vuoden kuluttua entistä terveempi nuori metsä, jonka kasvua on ilo katsella. Luonnon muutos on vain väliaikainen. Pitäkää luonnonsuojelijat meteliä siitä, että aukot tulee tehokkaasti metsitettyä.

Metsäluonnon on tärkeää suojella metsän erikoisuuksia. Metsässäni on "Tapion pöytä" n.60 cm korkea, yli 8 tuumainen, oksiston läpimitta 8 metriä, ja pahkakoivu, pahkan läpimitta 120 cm ja korkeus 60 cm. Komea pöytä siitä tulisi. Suojeltavia puita olisi tuomi pihlaja, raita, ter-

valeppä ja käärmeukuusi. Romanttisia olisivat nuo vanhat metsäpolut, missä niitä vielä on. Historialliset paikannimet olisivat myös tärkeää kartoittaa muistiin.

Kirjoitin joskus -70 luvulla Ruovesi-lehden metsänumeroon jutun sekametsän puolesta. Nyt tähän metsänomistajaa kehoittaa itse Keskusmetsäseura Tapiokin. Sekametsikkö liittyy luonnonsuojeluun ja on luonnonjärjestyksen mukainen. Oikea metsänhoito on parasta metsäluonnon suojelua. Se on myös talouselämän elinehto.

Metsänomistaja Ruoveden Minkkisperältä

Metsämiesten Säätiö syntyi sota-ajan lapsena

Metsäalan, sen yritysten ja yhteisöjen tulevaisuus rakentuu luottamukseen. Sen rakentamisessa ei riitä ainoastaan hyvin tehty työ metsässä. Meidän on tuotava osaaminen näkyväksi ja siinä viestinnän rooli on keskeinen.

Metsämiesten Säätiön syntyhistoria liittyy 1930–1940-lukujen vaihteen sota-aikaan. Korttiannokset eivät riittäneet savotoilla raskasta metsätyötä tekeville jätkille. Ratkaisuksi perustettiin Metsätyömaiden Muonitustoimisto, jonka tehtäväksi tuli ruokatarpeiden ostolupien hankkiminen savotoille. Olojen parantua säännöstelystä luovuttiin ja välitystoiminta kävi tarpeettomaksi. Toimitusmaksuista oli kertynyt nykyrahassa noin miljoonan euron ylijäämä. Sen palauttaminen kymmenille tuhansille jätkille ei ollut mahdollista. Viisaat metsätyöntekijöiden ja metsätyöntekijöiden edustajat päättivät 18.11.1948 perustaa yleishyödyllisen metsäalaa palvelevan säätiön, Metsämiesten Säätiön.

Ihminen ja metsä toiminnan keskiössä

Metsäalan tärkein menestystekijä on osaava ja motivoitunut ihminen. Metsämiesten Säätiön tehtävänä on metsäalan kehittäminen sekä alalla toimivien ihmisten hyvinvoinnin edistäminen. Säätiö jakaa oman sijoitustoimintansa tuottoa ja lahjoitusvaroja alalle tavoitteellisiin apurahoin

ja stipendein. Säätiö kunnioittaa syntyhistoriaansa nimellään ja tasa-arvoisella toiminnallaan.

Viestintää tukeva työnantaja -palkinto

Metsämiesten Säätiö haluaa nostaa esille metsäalan työnantajia, jotka rohkaisevat ja tukevat työntekijöitään henkilökohtaiseen viestintään eli metsäalan positiiviseen esiintuontiin esim. kouluissa, sosiaalisessa mediassa, lehdissä ja radiossa. Siksi Säätiö on tänä vuonna ottanut käyttöön Viestintää tukeva työnantaja -palkinnon. Se kertoo työyhteisön panostavan metsäviestintään ja innostavan sekä tukevan siinä työntekijöitään onnistumisiin. Palkinto käsittää rahapalkinnon, kunniakirjan ja myönteisen julkisuuden. Viestintää tukeva työnantaja -palkintoa voi esittää omasta työyhteisöstä sekä sen ulkopuolelta. Haku on auki läpi vuoden.

Lahjoituksilla lisää vaikuttavuutta toimintaan

Säätiö hakee lahjoituksia kasvattamiseen apurahojen määrää ja vaikut-



METSÄMIESTEN
SÄÄTIÖ

**Lahjoituksesi kokonaisuudessaan
valitsemaasi kohteeseen:**

- Metsäala viestii ja näkyy
- Metsä tutuksi lapsille ja nuorille
- Osaavat tekijät metsissä
- Hyvinvoivat tekijät metsissä
- Metsähistorian tallennus ja esille tuonti
– Tunne juuresi
- Ennakoivalla tutkimuksella kansainvälisessä kärjessä

Lisätietoja: www.mmsaatio.fi



Metsäalan
hyväksi

tavuutta. Tämän vuoden apurahauudessa saimme yli viiden miljoonan euron arvosta hakemuksia, joita voimme rahoittaa 1,8 miljoonalla eurolla. Saamamme lahjoitukset käytämme kokonaisuudessaan lahjoittajan toivomaan kohteeseen. Saimme esimerkiksi viime vuonna yli 20 lahjoitusta, joista suurin oli Joensuun Seudun Metsätalonomistajien 15 000 euron lahjoitus Pohjois-Karjalan lasten, nuorten, opiskelijoiden ja metsäalan ammattilaisten tukemiseen.

Sinäkin voit olla tukemassa metsäalan kehitystä lahjoituksella. Lahjoituksen voit tehdä Metsämiesten Säätiön tilille: FI44 5541 2820 0321 01 tai MobilePay: 68729

Lisätietoja: Metsämiesten Säätiön kehityspäällikkö **Veikko Iittainen**, puh. 040 631 4771



Jari Hemmingille ja Pinja Juurakolle "Työyhteisön hyvä tyyppi" -stipendit

Metsänhoitoyhdistys Pohjois-Pirkan kurulaiselle metsänparannusesimies Jari Hemmingille ja ruovesiläiselle metsäasiantuntija Pinja Juurakolle myönnettiin kesäkuussa Metsämiesten Säätiön "Työyhteisön hyvä tyyppi" -stipendit.

Stipendien perusteluina todettiin seuraavaa:

"Jari on työyhteisömme kivijalka, johon voi luottaa joka tilanteessa. Hän on ymmärtäväinen, pitkäjänteinen ja auttavainen työkaveri, joka kunnioittaa toisia keskustelijoita. Vuosikymmenien tuoma kokemus näkyy vankkana ammattitaitona, jota hän mielellään jakaa muidenkin käyttöön ja rohkaisee muita esimerkiksi olemalla aina valmis kehittymään uusien haasteiden edessä. Jari edustaa luonteeltaan myös vah-



Osaava ja motivoitunut ihminen on metsäalan tulevaisuuden keskeisin menestystekijä ja alan toimintakulttuurin rakentaja.

vaa ja rehtiä metsämieshengen ylläpitäjää."

"Pinja on toimeen tarttuva, jämäkkä ja oma-aloitteinen metsäalan todellinen aarre. Hän tekee työt täsmällisesti ja ottaa vastuuta uusista haasteista eikä pelkää vaikeitakaan tilanteita. Hän myös auttaa mielellään muita työkavereita ja suh-

tautuu positiivisesti työympäristön muutoksiin. Pinjan innostunut ote asioiden hoitamiseen ja tekemisen meininki tarttuu koko porukkaan. Sen kyllä aistii hyväntuulisesta ilmapieristä, että Pinja on läsnä."

Metsämiesten Säätiö haluaa nostaa "Työyhteisön hyvä tyyppi"-stipendillä esille arjen työyhteisönsankareita metsäalalla, sillä osaava ja motivoitunut ihminen on metsäalan tulevaisuuden keskeisin menestystekijä ja alan toimintakulttuurin rakentaja.

Metsämiesten Säätiö on 1948 perustettu yleishyödyllinen säätiö, jonka tehtävänä on metsäalan kehittäminen sekä alalla toimivien ihmisten hyvin voinnin edistäminen. Säätiö jakaa oman sijoitustoimintansa tuottoa ja lahjoitusvaroja alalle tavoitteellisin apurahoin ja stipendein.

Oma metsäasiantuntija apunasi

METSÄASiantuntijat



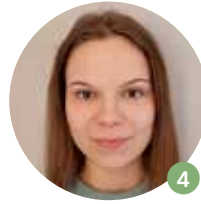
Jere Leppämäki
puh. 0400 159 153



Pauliina Salin
puh. 044 580 1042



Timo Voimala
puh. 044 580 1031



Silja Järvensivu
puh. 044 776 4557



Antti Sarvana
puh. 044 776 4555



Arttu Suokas
puh. 044 580 1040



Antti Heikkilä
puh. 044 776 4560



Martti Yli-Pärri
puh. 044 776 4556



Saara Hietala
puh. 044 776 4552



Juha Ruuska
puh. 0400 131 337



Henna Heikkilä
puh. 0400 745 715



Eetu Lehtisaari
puh. 044 776 4550



Tomi-Pekka Heikkilä
puh. 0400 238 590

METSÄOMAISUUDEN HALLINTA- JA SUUNNITTELUPALVELUT



Kiinteistöasiantuntija
Janne Savilahti, LKV
puh. 044 760 7788



Kiinteistöasiantuntija
Miika Bucktman, LKV
puh. 040 557 3947



Metsäasiantuntija
Tero Puolitaival
puh. 044 776 4558



Metsäasiantuntija
Juhani Luumi
puh. 044 580 1037

METSÄTIE- JA OJAPALVELUT



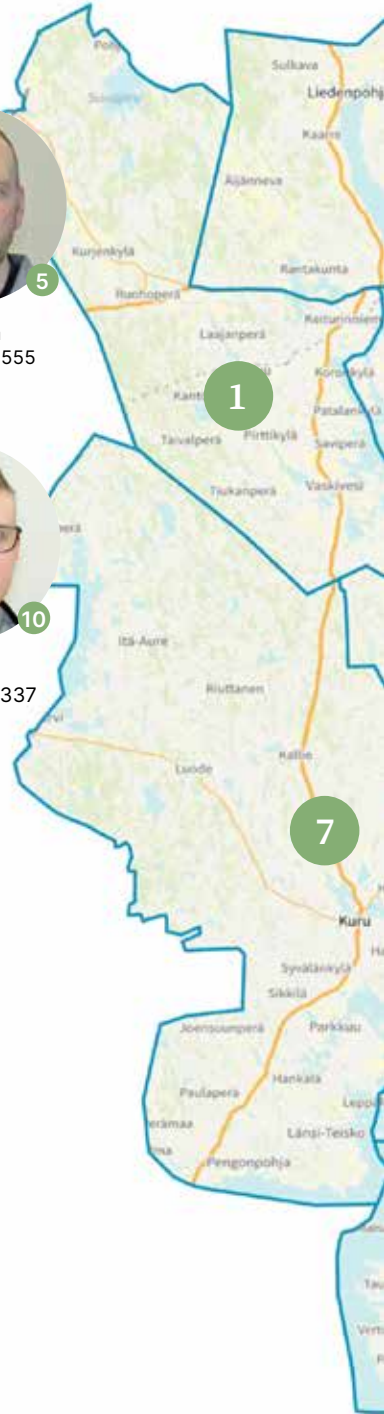
Metsänparannusesimies
Jari Hemminki
puh. 044 776 4549

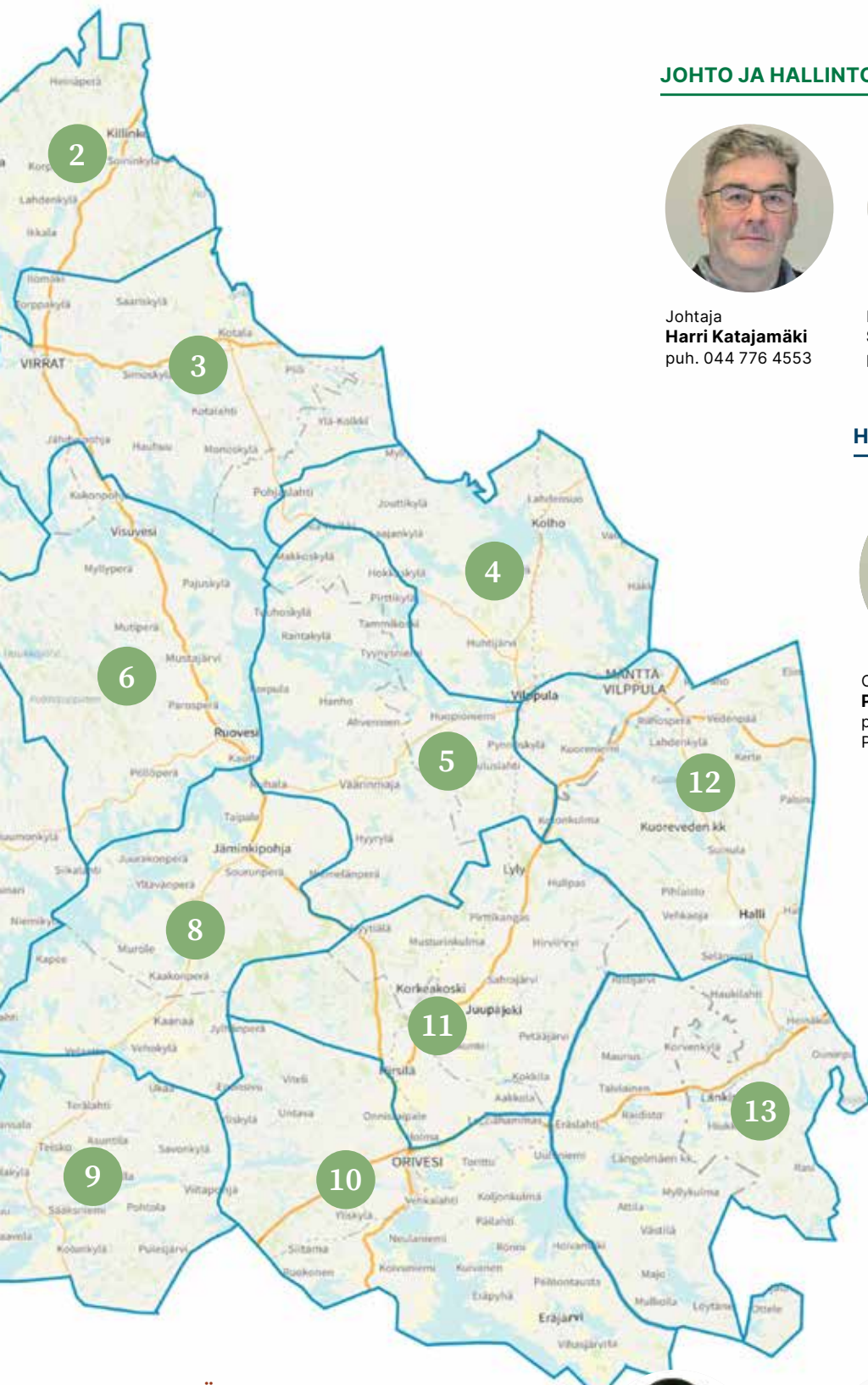


**OTA KAIKISSA METSÄASIOISSA
YHTEYTTÄ METSÄASiantuntijaan**

- Puukauppa- ja metsäpalvelut
- Neuvontapalvelut • Asiantuntijapalvelut

sähköposti etunimi.sukunimi@mhy.fi nettisivut www.mhy.fi/pohjois-pirkka





JOHTO JA HALLINTO



Johtaja
Harri Katajamäki
puh. 044 776 4553



Metsäpäällikkö
Sari Kaleva
puh. 044 557 8589



Toimistosihtööri
Minna Kuivaniemi
puh. 03 486 4551

HANKKEIDEN TOTEUTUS



Operaatioesimies
Pete Törmä
puh. 044 776 4554
Pohjoinen alue



Korjuuesimies
Jere Aalto
puh. 044 580 1032
Eteläinen alue



Metsänhoitoesimies
Antti Kujala
puh. 044 580 1046
Eteläinen alue

METSÄNHOITOIHDISTYSTEN PALVELUTOIMITO, pääkaupunkisetu

Simonkatu 6 (PL 510), 00101 Helsinki



Metsäasiantuntija
Tiina Salminen
puh. 040 720 3160
palvelutoimisto@mhy.fi



Metsäjuristi
Ulla Pakarinen
Omistuksenvaihdospalvelut
Ajanvaraus: sähköposti:
ulla.pakarinen@mhy.fi
puh. 040 720 3160/
Tiina Salminen

VISIO

OLEMME maailman paras, tunnetuin ja vaikuttavin metsänomistajien edunvalvonta- ja palveluketju.



Suomme
HYVINVOINTIA METSÄSTÄ
Metsänhoitoyhdistykset



LUONTO
HIILTÄ METSÄÄN JA PIUTUOTEISIIN

MONITAVOITTEINEN
TALOUS

ARVOT

VASTUULLISUUS

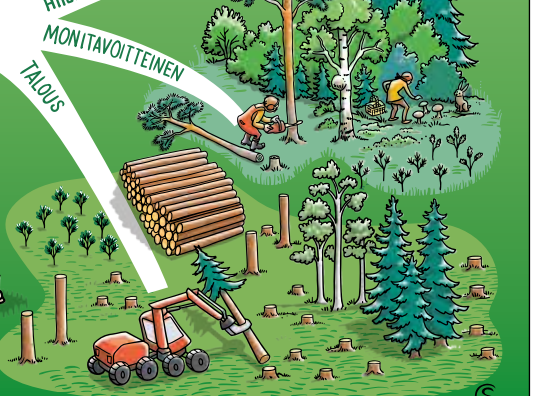
Toimimme kestävän metsätalouden ja luonnon monimuotoisuuden edistäjinä metsänomistajien tavoitteet huomioiden.

PAIKALLISUUS

Paikallisten metsien tunteminen ja lähellä metsänomistajia toimiminen on meille tärkeää.

ASiantuntijuus

Perustamme toimintamme vahvasti tietoon, viimeisimpiin metsänhoidon suosituksiin ja tutkimustuloksiin.



Metsänhoitoyhdistys Pohjois-Pirkan yhteistyökumppaneiden edut vuonna 2024:

Kunkin yrityksen tarjoaman edun saat näyttämällä jäsenkorttia

VIRHYDRO OY

Virhydro Oy

Pirkantie 26, 34800 Virrat • www.virhydro.fi

- 10% alennus normaalihintaisista Husqvarna moottori- ja raivaussahoista
- 15% alennus normaalihintaisista muista metsuritarvikkeista ja välineistä
- 10-12% alennus Valtran yleisimmistä suodattimista
- 5% Valtran voiteluaineista
- 5-35% alennus laajasta valikoimasta työkaluja, kiinnitystarvikkeita, suojaimeja ja hydrauliiikkaa



Las Vaskivesi

Vaskivedentie 1415, 34710 Vaskivesi

- 10% alennus normaalihintaisista kahvilatuotteista
- 10% alennus normaalihintaisista ruoka-annoksista



Virtain Varaosa Oy

Keskustie 7, 34800 Virrat • www.virtainvaraosa.fi

- 15% alennus normaalihintaisista Bosch pyyhkijänsulista
- 15% alennus normaalihintaisista AmPro käsityökaluista
- 15% alennus normaalihintaisista Sonax autonhuoltotuotteista



Hyvinvointiverstas Relevo

Virtantie 36, 34800 Virrat • www.relevo.fi

- 5% alennus kaikista normaalihintaisista hieronnoista
- 10% alennus viiden kerran hierontasarjakorteista
- 15% alennus kymmenen kerran hierontasarjakorteista



VK-Motors Oy

Kuruntie 15, 34600 Ruovesi • www.vk-motors.fi

- 5% alennus moottorisahatarvikkeista,
- 10% alennus normaalihintaisista Stihl moottori- ja raivaussahoista
- 10% alennus alkuperäisistä normaalihintaisista Stihl metsuritarvikkeista



Apupapu

Kääjäntie 3, 35300 Orivesi • www.apupapu.fi

- 10% alennus Stihl ja Husqvarna sahoista, tarvikkeista ja varusteista



Korjuupalvelu – vaihtoehto puukaupoille

Metsänhoitoyhdistyksen korjuupalvelu on hyvä vaihtoehto pystykaupalla tehtävälle puukaupalle. Siinä Metsänhoitoyhdistys ei osta puita itselleen vaan välittää puut eri ostajille.

Tilaa korjuupalvelu metsänhoitoyhdistykseltäsi:
mhy.fi/puukauppa/puunkorjuu

Metsänhoitoyhdistys Pohjois-Pirkka
 Kuruntie 12, 34600 Ruovesi
www.mhy.fi/pohjois-pirkka

Korjuupalvelun vahvuudet

- ✓ Metsänomistajan omien tavoitteiden huomioiminen
- ✓ Paikalliset ammattitaitoiset yrittäjät
- ✓ Tukkipuun tarkka talteenotto
- ✓ Eri-ikäisrakenteisen metsän poimintahakkuut



Metsänhoitoyhdistys
 Pohjois-Pirkka



Rahoitus metsätilan hankintaan

Onko suunnitelmassasi ostaa metsää, vaikkapa vanhemmiltasi tai vapailta markkinoilta?

Meiltä voit saada metsätilan hankintaan lainan, joka räätälöidään sinun tilanteeseesi sopivaksi.

Metsät ovat käypää valuuttaa OP:lla ja hankittava metsätila käy metsälainan vakuudeksi.

Lue lisää: op.fi/metsa

OP Ylä-Pirkanmaa 

Ruovedentie 13, RUOVESI
 Virtaintie 40, VIRRRAT
 P. 0100 0500

Täyden palvelun METSÄTALO

Mitä metsässäsi tarvitsekaan, niin ota yhteyttä omaan metsäasiantuntijaasi. Yhteystiedot löydät tästä lehdestä sivuilta 28–29 tai osoitteesta www.mhy.fi



> Puukauppapalvelut

Puunmyyntisuunnitelman laadinta
Valtakirjakauppa
Puunkorjuun, katkonnan ja puutavaran mittauksen valvonta
Ennakkoraivaus
Puunkorjuupalvelu
Energiapuun korjuu ja välitys

> Arviointipalvelut

Metsäsuunnitelman laadinta ja päivitys
Metsäarviot
Metsätuhojen arviointi
OmaMetsä

> Metsänomistajan palvelusopimus

Kokonaisvaltainen palvelu metsäasioiden hoidossa

> Koulutus ja neuvonta

Henkilökohtainen neuvonta ja opastus
Metsänomistajien koulutus
Metsätyönäytökset
Nuorten metsäosaamisen edistäminen

> Metsän hoitopalvelut

Metsänuudistaminen
Muokkaus
Taimet ja istutus
Siemenet ja kylvö
Taimikon ja nuoren metsän hoito
Lannoitus

> Omistuksenvaihdospalvelut

Metsätilojen sukupolvenvaihdokset
Kauppa- ja lahjakirjat
Perikunta yhtymäksi
Metsäveropalvelut

> Tie- ja ojapalvelut

Metsätien rakennus ja perusparannus
Kunnostusojitus
Suometsien hoito

> Sertifiointi ja luonto

Metsien PEFC-sertifiointi
METSO- ja luontohankkeet



Metsänhoitoyhdistys
Pohjois-Pirkka