



# Metsäpirkka

Metsänhoitoyhdistys Pohjois-Pirkan tiedotuslehti 1/2024

**Luonnonhoito on  
metsätalouden  
ytimessä**

sivu 4–5

**Metsänlannoitus-  
määrät takaisin  
nouluun**

sivu 10–11

**Kemerasta siirryttiin  
Metkaan  
vuodenvaihteessa**

sivu 16–17





# Metsänomistaja - tunnetko metsäsi

Metsät ovat tärkeitä suomalaisille, mutta metsistä keskustellaan toistuvasti väärillä faktoilla. Näin virheelliset uutiset leviävät ja tämä kielteinen uutisointi vaikuttaa yleiseen mielipiteeseen. Suomalaismetsistä uutisoidaan pelkästään huonoja asioita, vaikka tutkimus osoittaisi muuta. Tutkimustuloksista huolimatta myönteisiä metsä-uutisia voi lukea vain metsäalan erikoislehdistä.

Suomen metsävaratietoja pidetään maailman parhaina ja tietoa metsien tilasta on kerätty säännöllisesti jo yli sata vuotta. Pitkä seuranta kertoo, että Suomen metsävarat ovat kehittyneet suotuisasti 1960-luvulta asti. Yhtä kauan kasvu on ollut suurempaa kuin vuotuiset hakkuut. Puuston määrä on lisääntynyt valtavasti, suomalainen metsänhoito on siinä mielessä ollut menestystarina. Vaikka paljon on hakattu, silti puuston määrä on vain lisääntynyt. Metsien kasvu on tuplaantunut 50 vuodessa, vaikka nousu on nyt taittunut.

Taloustutkimus Oy:n Metsämiesten Säätiölle teettämässä kyselyssä kävi ilmi, että peräti 44 prosenttia suomalaisista luuli virheellisesti, että valtio tai metsäteollisuus omistaa eniten metsää Suomessa, vaikka valtaosa metsistä on yksityisessä omistuksessa. Yli 600 000 suomalaista omistaa metsää ja koko Suomen metsistä pinta-

alalla mitattuna peräti 60 prosenttia on yksityisten henkilöiden omistamia.

Yksityismetsien osuus pinta-alasta on suuri, mutta vielä suurempi osuus käy ilmi puukauppaa mitatessa. Yksityiset metsänomistajat tuottavat 80 prosenttia teollisuuden puuntarpeesta. Metsissä kasvaa kuitenkin vuosittain enemmän puuta, kuin sieltä hakataan. Peräti 44 prosenttia Taloustutkimuksen kyselyyn vastanneista ajatteli metsävarojen supistuvan. Metsien kasvulla on myös merkittävä rooli Suomen hiilidioksidipäästöjen sitomisessa metsiin.



*Metsä on merkittävä omaisuuserä rahallisesti sekä muilla arvoilla mitattuna ja siitä kannattaa pitää huolta.*

Yhä useampi metsänomistaja asuu etäällä metsätilastaan ja tämä tuo omat haasteensa. Metsä on merkittävä omaisuuserä rahallisesti sekä muilla arvoilla mitattuna ja siitä kannattaa pitää huolta. Ei ole todellakaan yhdentekevää, että ihmisillä on vääriä tietoja metsään liittyvistä faktoista. Aktiivista metsätietämystä tarvitaan ja parhaiten sen aloittaminen onnistuu, kun vierailee

omalla tilallaan itsekseen tai metsänhoitoyhdistyksen metsäasiantuntijan kanssa. Metsänomistajan kannattaa olla aktiivinen oman metsätilansa kanssa, tilan koosta tai sijainnista riippumatta.

**Harri Katajamäki**  
johtaja, Mhy Pohjois-Pirkka

Tiedotuslehti 4/23

**Metsäpirkka**

Julkaisija Mhy Pohjois-Pirkka  
30. vuosikerta



Toimituskunta  
Harri Katajamäki  
Mikko Kriikku

Osoitemuutokset  
Puh. 03 486 4551 tai pohjois-pirkka@mhy.fi  
ISSN 1459-2398  
Taitto Ruoveden Sanomalehti Oy  
Paino PunaMusta, Tampere  
Kannen kuva: Ville Saukkoriipi  
Seuraava Metsäpirkka ilmestyy toukokuussa 2024





# Puun kysyntä on kasvanut talven aikana

**Teksti** Harri Katajamäki

Suhdannebarometrien mukaan metsäteollisuudessa uskotaan pahimman olevan takana ja markkinatilanne on odotuksien mukaan paranemassa. Tämä näkyy siinä, että elämme toista harvinaista talvea peräkkäin, jolloin talvella on enemmän kysyntää kuin tarjontaa puusta.

Metsäyhtiöt jarruttelivat loppusyksyn sumeissa näkymissä ostojaan ja samalla niiden varastotasot laskivat. Loppuvuodesta metsäyhtiöiden ostot lisääntyivät ja tämä käänsi korjuumäärät sekä hinnat jälleen nousuun. Varsinkin kuitu- ja energiapuun kysyntä on ollut vahvaa ja tämä näkyy siinä, että talviharvennuskohteetkin ovat käyneet erittäin hyvin kaupaksi. Varhain alkanut talvi ja puun tuonnin loppuminen Venäjältä on vauhdittanut energiapuukauppaa.

Energiapuun hinta on saavuttanut ja jopa ohittanut kuitupuun hinnan talven aikana. Suurin tukin kysyntä on kohdistunut kuusi- ja koivutukkiin. Koivutukin kysyntä on vahvaa kaikkialla, koska vanerin valmistajat joutuvat itätuonnin loputtua haalimaan puunsa kotimaan niukoista koivuvaroista.

## Harvennukset ja hoitokohteet kasvukuntoon

Nyt metsänomistajilla on hyvä tilanne laittaa myyntiin ensiharvennuksia, harvennuksia ja nuoren metsän kunnostuskohteita sekä saada niistä kilpailukykyinen hinta. Kannattaa olla liikkeellä ja hoitaa metsänsä kasvukuntoon. Ikuisesti tämä hyvä kysyntä ei tule jatkumaan, sillä energian tuottamiseen puuta korvaavia järjestelmiä kehitetään koko ajan.

## Katse kesäleimikoihin

Katset kannattaakin kohdentaa kelirikko- ja kesäkorjuukelpoisiin leimikoihin. Kesällä korjattavilla leimikoilla on aina kysyntää. Tulevana keväänä ja kesänä niistä on pulaa, kun monin paikoin tänä talvena on hakattu kesäleimikoita. Kesällä korjattavat leimikot on hyvä suunnitella ja valmistella etukäteen odottamaan kasvavaa kysyntää. Nyt onkin hyvä aika tehdä hakkuusuunnitelmat valmiiksi ensi kesää varten yhdessä oman metsäasiantuntijan kanssa. Hyvällä puiden markkinoinnin ajoituksella ja suunnittelulla saamme parhaan tuloksen yhdessä jäseniemme kanssa.

Ota yhteyttä omaan metsäasiantuntijaasi ja päivitä hänen kanssaan metsäsi ajankohtaiset metsänhoitotarpeet ja puukaupamahdollisuudet.

## Luota kokemukseen PARAS PUUKAUPPA

Metsänhoitoyhdistys on luotettava ja asiantunteva kumppanisi, kun harkitset puun myyntiä. Valvomme etujasi ja teemme työtä sen eteen, että saat puustasi reilun hinnan vallitsevassa markkinatilanteessa.

### Puunmyyntisuunnitelma

Teemme suunnitelman sinun metsänhoitollisten tavoitteidesi mukaisesti.

- Arvio myytävästä puumäärästä.
- Arvio puunmyyntitulosta.
- Metsänkäyttöilmoituksen teko viranomaisille.
- Suunnitelma metsän uudistamisesta.
- Puunmyyntisuunnitelma voidaan tehdä myös eri-ikäisrakenteisen metsänhoidon eli jatkuvan kasvatuksen tavoitteita noudattaen.

### Puukaupan toimeksianto

Valtakirjakaupassa sinun ei tarvitse huolehtia yksityiskohdista.

- Puunmyyntisuunnitelma.
- Puukaupan kilpailutus ja tarjousten vertailu. Hyödynnämme vertailutoamme eri ostajien puun katkonnasta.
- Suosittelemme parasta tarjousta. Lopullinen päätösvalta on sinulla.
- Ilmoitus puunkorjuun alkamisesta.
- Puunkorjuun valvonta.
- Puukaupan päättäminen. Hyväksymme mittaustodistuksen ja toimitamme sen sinulle.



**PUUKAUPPA  
AVAIMET KÄTEEN  
-PERIAATTEELLA**

# Luonnonhoito on metsätalouden ytimessä

**Teksti** Innimari Hyvärinen

Metsän tarjoama taloudellinen turva ei sulje pois kiinnostusta oman metsätilan monimuotoisuutta kohtaan – päinvastoin ne tukevat toisiaan. Luontoarvojen huomioiminen on yhä tärkeämpää metsänomistajille, ja siihen liittyvän tutkitun tiedon tulkitsemisessa metsäalan asiantuntijat ja metsänhoitoyhdistysten tarjoamat palvelut ovat keskiössä, pohtii Metsänhoitoyhdistysten Palvelu Oy:n toimitusjohtajana vuoden alussa aloittanut Harri Huupponen.



Harri Huupponen on Metsänhoitoyhdistysten Palvelu Oy:n uusi toimitusjohtaja.

Onko metsäpalstallasi jokin tietty paikka, jonka näkymää jäät kerta toisensa jälkeen syystä tai toisesta ihastelemaan? Onko siellä jokin sinulle ainutlaatuiselta tuntuva alue tai yksityiskohta? Tämä paikka, metsään liittyvä tunne tai muisto, voi olla lähtökohta metsäsi kehittämiselle.

Metsänhoitoyhdistyksillä on tärkeä rooli metsien monimuotoisuuden vaalimisessa ja luonnonhoitohankkeiden toteuttamisessa, sanoo **Harri Huupponen**.

”Talousmetsien hoidossa luontoarvot eivät ole joko tai -juttu, vaan ne liittyvät keskeisesti kaikkiin metsänhoitoyhdistysten tarjoamiin palveluihin. Asiantuntijoiden vastuulla on sanallistaa näitä asioita metsänomistajalle ja lisätä tietoisuutta tätä kautta – miksi esimerkiksi harvennusalueelle jätetään tekopötkelöitä, mihin se johtaa, ja mitä hyötyä siitä on.”

Huupponen aloitti vuodenvaihteessa Metsänhoitoyhdistysten Palvelu Oy:n toimitusjohtajana. Tähän asti hän on toiminut MHYP:n kehittämispäällikkönä esimerkiksi mhy:n palvelutarjonnan parissa. MHYP on metsänhoitoyhdistysten ja MTK:n omistama yhtiö, joka kehittää omistajiensa kanssa palveluja metsänomistajia varten.

## Palvelut luonnon ehdoilla

Mhy:n palvelut pohjautuvat muun muassa metsälakiin ja luonnon-suojelulakiin, kun taas esimerkiksi metsäsertifiointi varmistaa osaltaan paitsi metsien monimuotoisuutta, myös vastuullisesti tuotetun puun markkinaosuutta maailmalla.



*Tietoisuus kasvaa parhaiten omaan metsään tutustumalla. Se on kuin oman oppimisen koelaboratorio.*

”Luontoarvot on tätä kautta kirjoitettu metsänhoitoyhdistysten palvelujen DNA:han. Haluamme, että suomalainen puu pärjää myös kansainvälisillä markkinoilla ja toimii suunnannäyttäjänä vastuulliselle metsätaloudelle.”

Kun tarkastellaan yksittäistä metsätilaa, kaikki kuitenkin lähtee metsänomistajasta ja hänen ajatuksistaan. Huupponen kannustaa

tarkastelemaan luonnonhoitoa ennen kaikkea henkilökohtaisista lähtökohdista. Säästö- ja lahopuiden säästäminen kaikissa hakkuissa, sekapuustoisuuden lisääminen sekä luontokohteiden rajaaminen käsittelyjen ulkopuolelle ovat vain muutamia esimerkkejä yleisimmistä toimista luonnonhoidon edistämiseksi.

”Tietoisuus kasvaa parhaiten omaan metsään tutustumalla. Se on kuin oman oppimisen koelaboratorio, joka tarjoaa jatkuvasti uutta tietoa, ja sen tulkitsemiseen kannattaa hyödyntää ammattilaisten apua.”

## Tulevaisuuden monimuotoisuuden markkinat

Hyvä hetki luonnonhoidosta puhumiseen on esimerkiksi silloin, kun metsänhoitotoimenpiteitä tai hakkuita suunnitellaan yhdessä metsänhoitoyhdistyksen asiantuntijan kanssa.

”Esitä omia ajatuksiasi, tavoitteitasi ja kysymyksiä”, Huupponen kannustaa.

”Kun metsäasiantuntija tuo esille erilaisia vaihtoehtoja, niiden avulla metsänomistaja voi tehdä parempia, moninaisempia päätöksiä. Kun suunnitellaan puukauppaa ja metsää käsitellään, metsätietä rakennetaan ja vaikkapa suometsää



hoidetaan, kaiken taustalla on luonnonhoito ja monimuotoisuus. Metsänhoitosuunnitelmakin voi olla monimuotoisuuteen tähtäävää, tai se voi vaikkapa edistää jonkin riistalajin elinoloja”, Huupponen luettelee esimerkkejä.

”Asiantuntijan on hyvä tuoda ilmi huomioitaan, jotka eivät talousnäkökulmasta olisikaan merkittäviä, esimerkiksi jos jonkin alueen säästäminen voisi olla monimuotoisuuden puolesta hyvä asia.”

## Vapaaehtoisuus lisääntyy

Asiantuntija on tärkeä lenkki myös esimerkiksi metsätilojen perintötilanteissa. Hänellä voi olla merkittävää tietoa edesmenneen omaisen ajatuksista ja suunnitelmista, jotka liittyvät metsän luonnonhoitoon ja sen taustalla olleisiin arvoihin.

Huupponen pohtii, että metsien monimuotoisuuden vaalimisessa vapaaehtoisuuden lisääminen on tulevaisuuden tie.

”Itse näen tulevaisuuden luonnonhoitohankkeina monimuotoisuusmarkkinat, joissa ekologisen kompensaation ja vapaaehtoisuuden merkitys korostuu. Kun vapaaehtoisuuskeinoja lisätään, myös metsänomistajien innostus luonnonhoidon moninaistamiseen kasvaa.”

## Palvelut kehittyvät metsänomistajan parhaaksi

Paljon on ehtinyt tapahtua sen jälkeen, kun Huupponen aloitti työt metsäalalla metsurina vuonna 1985. Hän on tehnyt töitä metsänhoitoyhdistysten eri rooleissa ja viimeisimpänä asiantuntija- ja johtotehtävissä.

”Metsäalan koulutus ja ammattilaisten määrä ovat kehittyneet tässä ajassa aivan uudelle tasolle. Myös metsien käsittelyyn on tullut lisää vaihtoehtoja samalla, kun metsänomistajan päätösvalta on kasvanut.”

Luonnonhoitotöiden määrä on kasvussa, mikä on Huupposen mukaan selkeä seuraus siitä, että metsänomistajilla on käytössään aiempaa enemmän tietoa metsien monimuotoisuuden hyödyistä.

”Puolueetonta tutkimusta metsistä tarvittaisiin tietenkin aina lisää. Myös tiedon jakamiseen tarvitaan uusia apuvälineitä. Tekoäly tarjoaa meillekin paljon uusia mahdollisuuksia.”

Metsänhoitoyhdistysten palveluita kehitetään ja uudistetaan jatkuvasti metsänomistajan parhaaksi. Esimerkiksi OmaMetsä tarjoaa jo nyt moninaista tietoa omasta metsästä, palveluista ja metsänhoidosta.

”Tekoälyn avulla voimme tulevaisuudessa tuoda sinne lisää selkeää ja

helposti ymmärrettävää tietoa, joka hyödyttää metsänomistajaa. Tekoäly pystyy huomaamaan esimerkiksi kuusen neulasen värimuutokset ilmakuvista, minkä avulla muutoksen syitä päästään tutkimaan aiempaa nopeammin.”

Huupponen on metsänomistajana itse kiinnostunut erikoispuulajien kestävyuden tutkimisesta käytännön kokemusten kautta sekä pakuurin kasvatuksesta.

”Pakurit ovat jo jonkin kokoisia, mutta se ei ole helppo laji.”







Katkenneita latvoja nuoressa männikössä.

# Runsaslumisina talvina syntyy lumituhoja

**Teksti** Pauliina Roivanen, metsäasiantuntija, Mhy Kihniö-Parkano

Lumisateet yhdistettynä vaihteleviin pakkas- ja suojakeleihin aiheuttavat puille lumikuormaa ja siten tuhoja. Painava lumi katkoo latvoja ja oksia tai jopa kaataa puun kokonaan. Lumituhot ovatkin pintalallisesti suurin eloton tuhojen aiheuttaja Suomessa. Eri puulajien lumensietokyky vaihtelee. Nuoret koivut taipuvat lumen painosta maahan saakka, mutta oikenevat talven jälkeen takaisin suoraan. Mänty puolestaan ei taivu, joten runko napsahtaa poikki. Kuusella lumikuorma jakautuu oksille, joten sille tyypillisintä on latvan katkeaminen.

## Ennakoimalla riskiä pienemmäksi

Suurin riski lumituhoille on ylitiheässä nuoressa metsässä. Erityisesti latvukseltaan supistuneissa männiköissä ja koivikoissa, jotka on hiljattain harvennettu ovat vaarassa. Paras keino varautua olisi siis tehdä taimikon-

hoidot ja harvennukset ajoissa, jotta puusto ei pääsisi riukuuntumaan. Jos kuitenkin tuhot ovat jo ehtineet tapahtua, kannattaa asiaan reagoida nopeasti. Vaurioituneet puut ovat alttiita sienten ja hyönteisten aiheuttamille lisätuhoille.

## Metsälaki velvoittaa korjaamaan

Jos tuho on laaja, kannattaa korjuu tehdä nopeasti. Näin vältetään puiden kuivuminen ja siten jalostusarvon heikkeneminen, sekä pienennetään riskiä jo aiemmin mainittuihin lisätuhoihin. Metsätuholaki velvoittaa korjaamaan tuhopuut talousmetsästä, jos kuusivaltaisella alalla niiden määrä on yli 10 m<sup>3</sup> hehtaarilla. Mäntyvaltaisella alueella raja on 20 m<sup>3</sup> hehtaarilla. Tuhojen laajuuden arviointiin saa apua omalta metsäasiantuntijalta. Lisäksi metsäasiantuntija auttaa arvioimaan, millainen hakkuu tuhoalueella kannattaa tehdä.



Ei ainakaan vielä katki.

# Puumarkkinoiden näkymät hyvät

**Teksti** Kalle Karttunen, tutkimuspäällikkö, Maa- ja metsätaloustuottajain Keskusliitto MTK ry

Vuosi on vaihtunut, joten on hyvä katsoa menneestä vuodesta tulevaan. Mennyt puukauppavuosi oli määrältään edellistään alhaisempi, sillä se hyytyi syksyllä talouden ennakoitua heikompaan kehitykseen. Alkanut vuosi sen sijaan näyttää lupaavalta.

Kuluvan vuoden taloudellisen tilanteen nähdään hieman korjaantuvan muun muassa korkotason laskiessa, jolloin ihmisille jää rahaa kuluutukseen enemmän. Metsäteollisuudessa syklisenä alana nähdäänkin jo toipumisen merkkejä. Syksyn heikosta puukaupasta ja alkutalven hyvistä korjuukeleistä johtuen jopa talvikorjuukohteille on ollut kasvavaa kysyntää ja kovien pakkasten takia energiapuuvarastot ovat myös huvonneet nopeasti. Metsänhoitoyhdistyksiensä puukauppapalveluiden merkitys ja kysyntä ovat kasvussa, joka näkyy kilpailutettujen puukauppojen korkeampina hintoina. Alkanut vuosi näyttää siis lupaavalta puun myyntiä harkitsevan metsänomistajan kannalta.

Metsäteollisuus ry:n jäsenyritysten puukauppamäärä jäi viime vuonna vajaan 33 miljoonaan kuutiometriin. Vaikka alkuvuosi oli kiihtyvää puukaupan aikaa, se hyytyi kesällä talouden heikentyneeseen tilanteeseen. Pientä orastavaa toipumista oli havaittavissa vasta loppuvuodesta. Samoin käyttäytyivät korjuumäärät, mutta lähtivät syksystä nousemaan ripeämmin. Talvikorjuukohteille päästiin jo joulukuun puolella aikaisemmin tulleeseen talven takia. Kiinnostus talvikorjuukohteiden ostoon onkin ollut



Kuva Sami Heikkilä

Alkanut vuosi näyttää lupaavalta puun myyntiä harkitsevan metsänomistajan kannalta.

viime aikoina hyvää. Tämä on aivan poikkeuksellista ja kertoo siitä, että syksyn perinteiset puun ostot eivät onnistuneet ja varastomäärät ovat hiipuneet vauhdilla.

Poikkeuksellista on myös hintojen nouseminen kysynnän painottuessa talvikorjuukohteisiin. Perinteisesti talvikorjuukohteet hinnoitellaan alhaisemmiksi kuin kesäkorjuukelpoiset kohteet. Tämä on aivan luonnollista, sillä talvikorjuukelpoiset kohteet ovat korjuuteknisesti kalliimpia ja niitä on määrältään enemmän tarjolla. Puun hinnat ovat siis lähteneet nousemaan ja kysynnän aktiivisuus painottuu harvennusleimikoihin. Toisaalta päätehakuidenkin kysyntä on jo elpymässä. Hintojen nousu kertoo kysynnän voimistumisesta.

Puun keskihintataso on ollut nousujohteinen useina vuosina, vaikka vuoden sisäistä vaihtelua onkin ilmennyt. Metsäteollisuus ry raportoi keskimääräisen havutukkien kantohinnan nousseen viime vuonna 4–6

prosenttia edellisvuodesta ja koivutukin seitsemäntoista prosenttia. Kuitupuun kantohinnat nousivat 23–30 prosenttia. Tämä kertoo siitä, että kotimaisella puulla on ollut kuitenkin kysyntää enemmän kuin tarjontaa johtuen puun tuonnin vähenemisestä. Toisaalta se kertoo myös siitä, että puusta on ollut aitoa kilpailua markkinoilla. Yleisesti voidaan olla tyytyväisiä puumarkkinoiden toimivuuteen viime vuosina. Puumarkkinoiden toimivuuden varmistamisessa metsänomistajajärjestöllä metsänhoitoyhdistyksineen on merkittävä rooli Suomessa. Monet metsänomistajat ovat pettyneet metsäteollisuusyrityksien kanssa suoraan sopimiin puukauppoihin, joissa takuuhintojen ongelmat ovat nousseet viimeisimpinä esillä. Vaihtoehtoisesti puukauppojen kilpailuttaminen hyödyntäen Metsänhoitoyhdistysten puukauppapalveluita, tarjoaa metsänomistajille turvallisen ja helpon tavan aloittaa puukaupat.



# Jäsen, etujesi puolesta tehdään valtavasti työtä myös 2024!

**Teksti** Mikko Kriikku, kenttäpäällikkö, MTK metsänomistajat

Metsänomistajien edunvalvonta mielletään usein lähinnä vaikuttamistyöksi eduskunnassa tai EU:ssa. Paikallinen, sen tutun metsäneuvojan arkinen työ on kuitenkin vähintään yhtä tärkeää. Se on edunvalvonnan ydintä, jossa apu ja eurot konkreettisesti kohtaavat metsänomistajan. Metsänomistajien edunvalvonta on lopulta laaja kokonaisuus.

## Paikallinen edunvalvonta – apua ja euroja suoraan metsänomistajalle

Paikallinen, juuri se sinun oma neuvojasi on kaiken edunvalvonnan keskiössä, vaikka hänen työtään ei aina tulekaan sellaisena ajateltua. Ehkäpä edunvalvontamielessä tärkein, näkyvin ja tavallisin työlaji on puukauppojen kilpailuttaminen, josta metsänomistaja korjaa välittömän hyödyn parhaina hintoina, sopimusehtoina ja katkontana sekä toimivina puumarkkinoina. Nämä kaikki vaikuttavat lopputulokseen! Korjuunvalvonnalla varmistetaan, että asiat toteutuvat sovitusti myös käytännössä. Mahdollisissa epäselvissä- tai riitatilanteissa neuvojan käytössä metsänomistajan puolustamiseksi ovat lisäksi mhy:n ja MTK:n asiantuntijat ja juristit.

Paikallinen edunvalvonta tarkoittaa puukaupan ja -markkinoiden lisäksi myös paljon muuta. Viime vuonna Pirkanmaan alueen metsäneuvojat tekivät ansiokasta työtä



Mikko Kriikku (oik.) kertomassa metsäedunvalvonnasta Mhy Roineen tapahtumassa tammikuun lopulla. Haastattelijana Mhy Roineen valtuuston puheenjohtaja Matti Rauhalahti.

muun muassa neuvotellen lainvas- taisten, metsänomistajille turhia viivästyksiä ja kuluja aiheuttavien maisematyölupavaatimusten korjaamiseksi. Lisäksi on vaikutettu valmisteilla oleviin kaavoihin, puolustettu metsänomistajan oikeutta ylimitoitettuja vaatimuksia vastaan liito-oravan elinympäristöihin liittyvässä asiassa ja paljon muuta. Näiden esimerkkien kautta avautuu yksittäisten paikallinen edunvalvontatyö, josta hyötyvät paitsi kyseiset metsänomistajat, myös laajemmin koko metsänomistajakunta.

## Maankäyttö ja luonnonvarojen kestävä käyttö maakunnallisen edunvalvonnan keskiössä

Maakunnallisessa edunvalvonnassa valmisteilla oleva vaihemaakunta- kaava on metsänomistajien kannalta tärkeä. Se ohjaa metsäelinkeinon

kannalta merkittävää yleiskaavoitusta. On tärkeää, että kaavoituksella ei rajoiteta metsien käyttöä, eikä muutenkaan heikennetä maaseudun elinvoimaisuutta esimerkiksi rakentamisen tiukalla ohjauksella. Kaavamerkintöjen pitää olla perusteltuja ja tarkoituksenmukaisia. Kaavasuojele on erityisen hankalaa, koska korvauskäytännöt ovat usein epäselvät ja puutteelliset.

Vaihemaakuntakaavavaikutusta on tehty aktiivisesti kaavan ohjausryhmässä ja myös järjestämällä yleisötilaisuuksia ja webinaari yhdessä metsänhoitoyhdistysten ja MTK:n kanssa. Tämä edunvalvontatyö jatkuu tänä vuonna. Kaavaesityksen valmistuttua pidämme jäsenille suunnatun webinaarin kaavasta ja sen vaikutuksista ja näin kannustamme ja evästämme heitä osaltaan vaikuttamaan kaavan sisältöön lausuntojen muodossa.



Pirkanmaa on maakunnallisesti ottanut voimakasta etunojaa ilmasto- ja luonnon monimuotoisuuskysymyksiin liittyen. Jaamme tavoitteet ja olemme sitoutuneet niitä edistämään, mutta teemoihin liittyy metsänomistajien kannalta erittäin merkittäviä kysymyksiä. Metsätalous nähdään liian usein ongelmana, vaikka metsien käyttö ja niihin liittyvät mm. luonnonhoitotoimet ovat keskeinen osa tavoitteisiin pääsemistä. Onkin ratkaisevan tärkeää, että metsänomistajien edustajat ovat mukana tuomassa metsiin liittyvän tietämyksen ja osaamisen niissä lukuisissa ohjaus- ja työryhmissä, joissa näitä asioita käsitellään ja edistetään. Tiivistystyksi kyse on omaisuuden- ja elinkeinonsuojasta, metsänomistajien oikeudenmukaisesta kohtelusta, toimien vapaaehtoisuudesta sekä siitä, että yhteisten tavoitteiden kustannuksia ei kaadeta metsänomistajien maksettavaksi.

### **Valtakunnallisessa ja EU-edunvalvonnassa kova vauhti jatkuu**

Kansallisella tasolla päätetään monista asioista, jotka eivät ehkä usein

tule mieleen edunvalvontamielesä ovat esimerkiksi verotukseen liittyvät kysymykset. Metsien kiinteistövero on yksi esimerkki, joka on saatu vahvalla edunvalvonnalla estettyä. Toinen esimerkki verotukseen liittyen on yrittäjävähen- nys, joka saatiin edunvalvonnan avulla ulottumaan myös maa- ja metsätalouden harjoittajiin. Sehän tarkoittaa 5 prosentin vähennystä veronalaisesta tulosta! Näiden pysyminen myös jatkossa ei ole itsestään selvää, vaan vaatii jatkuvaa työtä.

Ajankohtaisia ja akuutteja asioita kansallisen edunvalvonnan työlliställä mm. vanhojen ja luonnontilaisten metsien määrittelmä sekä kansalliset sitoumukset EU:n biodiversiteettistrategian toteuttamiseksi. Kansallisissa käsissä on joukko muita EU-päätöksiä, joiden toteutus on välttämätöntä saada maaliin metsänomistajat huomioiden. Tästä merkittävimpänä mainittakoon ennallistamisasetus, jonka toimeenpanossa kansallinen liikkumavara on huomattavan suuri. Suomi ei saa nyt ampua omaan puujalkaansa! Hyvien hallitusohjelmakirjausten toteuttaminen on niin ikään mahdollistavana. Näistä muun muassa metsä-

vähennyksen nosto ja lunastuslain uudistaminen ovat suoraan metsänomistajiin vaikuttavia.

Nykyisen EU-komission aloitteet ovat aiheuttaneet metsänomistajille ja heidän etuja ajaville harmaita hiuksia. Paljon on saatu jo aikaan. Esimerkiksi taksonomia saatiin väännettyä järkevään muotoon ja puu pidettyä uusiutuvana RED III neuvotteluissa. Paljon on kuitenkin vielä tehtävänä. Merkittävä avaus komissiolta oli syksyllä julki tullut metsien monitorointi. Komissio haluaa saada tarkat tiedot kaikista metsistä ilman, että se on kunnolla perustellut, mihin se tietoja tarvitsee. MTK älähti asiasta välittömästi, sillä esitys loukkaa metsänomistajien yksityisyyden ja omaisuuden suojaa. Tiedossa ei myöskään ole, mihin muuhun tietoja voitaisiin mahdollisesti käyttää. Komission oma toiminta ei ole myöskään lisännyt luottamusta.

Metsänhoitoyhdistyksen jäsenenä sinä olet korvaamattoman arvokas osa kaikkea tätä metsänhoitoyhdistysten ja MTK:n edunvalvontatyötä. Kukaan muu ei sitä puolestasi tee. Painoarvomme ja vaikuttavuutemme tulee lopulta jäsenistöstä.



Korjuunvalvonta on paikallista edunvalvontaa. Mhy Roineen metsäasiantuntija Liisa Hurskainen on varmistamassa, että puunkorjuu toteutuu sovitusti myös käytännössä.



# Metsänlannoitusmäärät takaisin kasvuun

Teksti Petri Jykyliä, Forest Vital

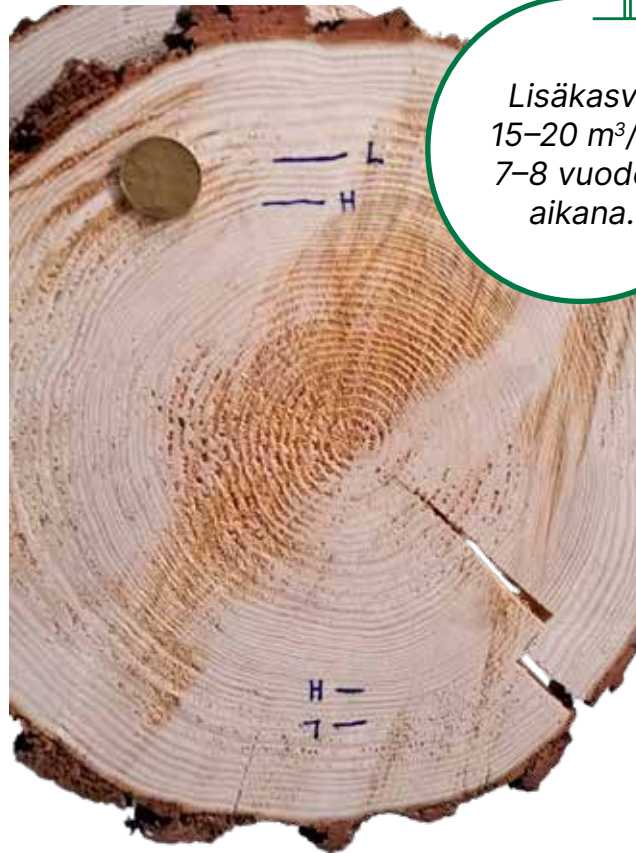
Metsänlannoitukset ovat palanneet erittäin tuottaviksi puunkasvatuksen investoinneiksi vuoden 2022 typpilannoitteiden hintapiikin jälkeen. Lannoitteiden hinnat laskivat merkittävästi vuoden 2023 keväällä, jonka jälkeen hinnat ovat vakiintuneet. Kasvatuslannoituksella saadaan merkittävä kasvunlisäys, nopeutetaan kuitupuun siirtymistä tukiksi ja saadaan järeämpää sahatukkaa. Samalla ilmasto kiittää puuston kasvun myötä tehostuneen hiilinielun osalta. Lähes kaikilla hoidetuilla metsätiloilla löytyy sopivia lannoituskohteita.

Kangasmaiden kasvatuslannoitus on metsänomistajalle tuottoisin takaisin metsään tehtävä sijoitus, mitä voi puukauppa- tai muilla tuloiltaan tehdä. Lannoitteiden hintojen nousu oli 2022 vuoden haasteena lannoitushankkeiden toteutuses-



Näyttääkö turvemaan puustosi latvukset tältä? Neulaskertojen määrän vähyys johtuu fosforin puutteesta, joka korjataan tuhkalannoituksella.





Lisäkasvu  
15–20 m<sup>3</sup>/ha  
7–8 vuoden  
aikana.

Haluaisitko kangasmaan männikkösi lustot lihoamaan? Kasvatustalonnalla laitetään tukin kasvatuksessa tehovaihe päälle ja vauhditetaan arvokasvua kuidusta tukiksi. L tarkoittaa kuvassa lannoitusajankohtaa.

sa. Lannoitteiden hintojen laskun myötä metsänlannoituksien tuotto-odotus on palannut aiempien vuosien tasolle. Samaan aikaan tuotto-odotuksen toisen komponentin, eli puun hintojen suunta on ollut ylöspäin, jota myöten tuotto-odotus muodostuu nykyoletuksilla erittäin hyväksi. Lehden levikkialueella kertalannoituksella saatava lisäkasvu on keskimäärin hehtaaria kohti noin 15–20 m<sup>3</sup>, joka syntyy 7–8 vuoden aikana lannoittamisen jälkeen. Nykyisillä puun hinnoilla voi metsänomistaja odottaa todella hyvää tuottoa lannoituksille.

Valtaosa kesän lannoituskoh-teista toteutetaan helikopterilla, mutta myös metsäkonepohjainen maalevyitys on vaihtoehtona mentyvaltaisille kivennäismaakohteille. Helikopterilannoitukset ovat parhaimmillaan muutaman tilan

yhteishankkeina, mutta valtaosa metsänomistajista saa helikopterilannoituksen minimikoon (10 ha) täyteen myös omilta mailtaan.

### **Terveyslannoituksilla ravinnehäiriöt kuriin, enemmän METKA-tukea tarjolla**

Terveyslannoituksia käsitetään nykyään yleisimmin turvemaiden tuhkalannoituksia ja kivennäismaiden boorilannoituksia. Paksuturpeisilla turvemailla tyyppä on sitoutunut turvekerrokseen reilusti, mutta puusto kärsii usein fosforin ja kaliumin, sekä mahdollisesti boorin puutoksista. Lannoittamalla tällaisia kohteita, voidaan odottaa 2–4 m<sup>3</sup> vuosittaisia lisäkasvuja jopa yli 20 vuoden ajan. Tuhkalannoituksia voidaan toteuttaa puunkorjuun yhteydessä maalevytyksenä ja muina

aikoina helikopterilla, boorilannoituksia toteutetaan helikopterin lisäksi myös reppuruiskulla nestemäisillä lannoitteilla.

Uusi METKA-tuki nostaa terveyslannoituksien tukitasoja, ollen boorilannoitusten osalta 155 €/ha ja tuhkalannoitusten osalta 270 €/ha.

### **Vielä ehdit mukaan kesän lannoituksiin**

Kesän lannoituskohteiden suunnittelu on paraikaa täydessä käynnissä ja talvella onkin paras aika istua alas metsäasiantuntijasi kanssa lannoituskohteiden suunnittelun osalta. Kannattaakin ottaa heti yhteyttä paikalliseen metsäneuvojaasi ja tehdä lannoitussuunnitelmat valmiiksi jo hyvissä ajoin ennen kevään tuloa.

Lisätietoja lannoituksesta ja hinnoista tarjoavat alueneuvojanne.

# Metsäverotus

## – Metsänomistajan verovinkit

**Teksti** Tiina Salminen, asiantuntija, Metsänomistajien Palvelutoimisto

Mitä sitä tulikaan viime vuonna tehtyä? Metsänomistajan vuosi alkaa menneen vuoden tapahtumien muistelemisella. Jos ei muuten, niin verottajan kannustamana. Metsäveroilmoitusten täyttöö varten kuitit ja muistiinpanot on kaivettava esiin ja ryhdyttävä kertaamaan ohjeita.

Jos kuitteja ei aikanaan ole tullut laitettua aikajärjestykseen, niin nyt se on viimeistään tehtävä. Vuoden 2023 veroilmoitukselle kirjataan vain vuonna 2023 saatuja tuloja tai maksettuja menoja. Numeroi vielä kuitit aikajärjestyksessä. Verottajalle tositteet lähetetään vain erillisestä pyynnöstä. Muistiinpanoista tulee ilmetä mistä luvuista veroilmoituksille kirjatut numerot on yhteen laskettu ja millä perusteella ne metsäveroilmoituksille kuuluvat.

### Metsäveroilmoituksen tekoa aloitellessa muista:

- **Puukauppatulot on selkeintä kirjata puun ostajan lähettämän vuosiyhteenvedon perusteella.** Yhteenvedosta arvonlisäverovelvollinen metsänomistaja löytää erittelyn, josta ilmenee myyntitulo ilman arvonlisäveroa ja arvonlisäveron osuus. Puukaupassa pyörivät isot eurot ja kirjaukset on hyvä saada kerralla maaliin.
- **Menot kannattaa aina ilmoittaa ja metsäveroilmoitus palauttaa.** Sillä vaikka verotettavia tuloja ei olisikaan, niin voi olla takaisin saatavaa. Esimerkiksi Metsänhoitoyhdistyksen jäsenmaksu kannattaa ilmoittaa vähennyksenä. Vähennykset pienentävät täten muiden pääomatulojen tai ansiotulojen veroa.
- **Metsäverotuksen kilometrikorvaus:** oman auton käytön matkakuluvähennys on verovuonna

2023 0,30 €/km. Kirjatessasi metsätalouden matkakuluja, muista liittää matkapäiväkirja veromuistiinpanoihin. Tallenna päiväkirjaan matkan alkamis- ja päättymisaika, reitti, kilometrimäärä ja matkan tarkoitus. Myös metsäsuunnitelman kuvionumerot, joille matka on kohdistunut, on hyvä kirjata muistiin.

- **Metsätalouden työhuonevähennys:** arvioituna kuluna voidaan muun selvityksen puuttuessa vähentää satunnaisten sivutulojen työhuonevähennyksen mukainen määrä 235 €.
- **Metsästä saamasi vuokratulot ilmoitetaan maatalouden ilmoituksella, metsäveroilmoituksen sijaan.** Mainittuja vuokratuloja ovat esimerkiksi tuulivoimalan tai aurinkovoimalan alueesta saatu vuokratulo, vaikutusaluekorvaus tai muu korvaus tai metsästysmaiden vuokratulo.

### Metsäveroilmoitusten jättämisen määräpäivät 2024

Metsätalouden veroilmoitus (lomake 2C) on palautettava viimeistään **29.2.2024**. Paitsi jos harjoitat myös maataloutta tai elinkeinotoimintaa, jätä ilmoitukset verottajalle viimeistään 2.4.2024. Rajoitetusti verovelvollisilla ja ulkomailla asuvilla on omat palautuspäivänsä. Tarkista omat palautuspäiväsi verottajan tammikuussa lähettämästä kirjeestä tai OmaVerosta: [www.omavero.fi](http://www.omavero.fi).

Metsänomistajan arvonlisäveroilmoitus ja arvonlisäverojen maksaminen

Arvonlisäveroilmoitus (Ilmoitus oma-aloitteisista veroista) on annettava ja arvonlisäverot maksettava **29.2.2024** mennessä. Verottaja ei lähetä arvonlisäverojen maksutietoja, vaan metsänomistajan on maksettava verot oma-aloitteisesti. Arvonlisäverot voi maksaa Omaverossa tai tiedot maksamista varten saat myös Verottajan palvelunumerosta 029 497 026.

### Verottaja ei lähetä verolomakkeita postitse kotiin

Metsätalouden veroilmoitukset vuodelta 2023 voi jättää OmaVerossa 12.1.2024 alkaen. Verottaja ei enää lähetä verolomakkeita postitse kotiin, vain verotusyhtymät ja kuolinpesät saavat Metsätalouden veroilmoitus -paperilomakkeen edelleen postitse. Arvonlisäverolomakkeita ei lähetetä enää yhteisomistuksillekaan. Veroilmoitukset voi kuitenkin edelleen palauttaa myös postitse, jos sähköinen ilmoittaminen tuntuu hankalalta.

Metsäverotuksesta kiinnostuneen ja oman metsäveroilmoituksensa täyttävän metsänomistajan kannattaa tutustua myös verottajan ohjeisiin. Ohjeet löydät verottajan sivulta: [vero.fi/metsa](http://vero.fi/metsa)







Metsiin liittyvät kysymykset kiinnostivat yleisöä Educa-messuilla. Kuvassa Mikko Kriikku kertomassa hakkuiden määrästä suhteessa metsien kasvuun.

# Metsät puhuttivat myös Educa-messuilla – faktoille kova kysyntä

**Teksi** Mikko Kriikku, kenttäpäällikkö, MTK metsänomistajat

Metsänomistajat osallistuivat yhteisellä osastolla MTK:n kanssa mukana tammikuun lopulla Helsingissä järjestetyille opetus- ja kasvatusalan valtakunnallisille Educa -messuille. Messuvieraat saivat osallistua osastollamme Kahoot-tietovisaan, jossa oli maa- ja metsätalouteen liittyviä kysymyksiä.

Metsäaiheista nousikin paljon keskustelua. Erityisesti se, että metsät kasvavat enemmän kuin niitä hakataan, oli suurelle joukolla iloinen yllätys. Metsät ovatkin siis edelleen hiilinielu! Myös se, että valtaosan metsistä omistavat 600 000 yksityistä ja tavallista suomalaista moninaisine arvoineen ja tavoitteineen, oli

monelle yllättävä tieto.

Messuilla tehdyt havainnot ovatkin hyvin linjassa viime syksynä Metsämiesten säätiön Taloustutkimuksella teettämän, suomalaisten metsiin liittyvien mielipiteitä selvittäneen tutkimuksen kanssa. Sen mukaan vain 38% suomalaista tietää, että metsät kasvavat hakkuita enemmän ja 44% luulee virheellisesti valtion tai metsäteollisuuden omistavan eniten metsää Suomessa.

## Keskustelu metsäalan ulkopuolisten kanssa tärkeää

Moni messukävijä kertoi saavansa mediasta hyvin erilaisen kuvan

metsistä ja niiden käytöstä. He olivat kiinnostuneita faktoista ja niitä saatuaan moni kertoi tunteneensa jopa iloa tai helpotusta. Metsät eivät olekaan häviämässä Suomesta!

Keskustelu metsäalan ulkopuolisten kanssa onkin nyt tärkeämpää kuin koskaan, kun metsiin ja niiden käyttöön kohdistuu kovia paineita monelta suunnalta. Perusfaktoilla metsiin liittyen on kova tarve. Niiden kertomisessa erityinen vastuu on meillä jokaisella metsäalan toimijalla. Oma havaintoni messuilla oli myös, että faktat riittävät. Johdopäätökset ja mielipiteen muodostaminen kannattaa jättää ihmisille itselleen.

# Kestävän metsätalouden ilosanomaa Brysseliin

Teksti ja kuva Klaus Hartikainen

Metsäalaa koskevassa EU-lainsäädännössä on viime aikoina riittänyt valvottavaa. Kun asioita on paljon pöydällä, tarvitaan sekä nopeaa reagoitua että huolellista perehtymistä asioihin. Lakihankkeista on pystyttävä hahmottamaan olennainen suomalaisten metsänomistajien kannalta.

Viesti on sanoitettava ja tuotava esille selkeästi ja oikea-aikaisesti. Mikäli näin ei tehdä, voivat metsänomistajien mahdollisuudet päättää metsiänsä käytöstä kaventua merkittävästi nykyisestä.

MTK:n metsälinjan kansainvälisten metsäasioiden asiantuntijana työskentelevän **Maria Pohjalan** tehtävänä on vaikuttaa metsiä koskevaan EU-päätöksentekoon Suomessa ja Brysselissä. Hänen tontilleen kuuluu myös globaali metsäpolitiikka, jota valmistellaan mm. YK:n puitteissa.

Edunvalvoja vie metsänomistajien viestiä päätöksentekijöille: niin lakihankkeita valmistelemaan komissioon kuin myöhemmässä vaiheessa parlamenttiin kuin neuvostoon, jossa jäsenmaat ovat edustettuina. Neuvostoon päätöksiin vaikutetaan ensisijaisesti vaikuttamalla Suomen hallituksen toimintaan, kantoihin ja tavoitteisiin.

Työtänsä Pohjala tekee tiiviissä yhteistyössä MTK:n johdon, asiantuntijoiden sekä metsänhoitoyhdistysten kollegoiden ja sidosryhmien kanssa.

Tärkeimpiä yhteistyökumppaneina Brysselissä ovat mm. maataloutta ja osuustoimintajärjestöjä

edustava Copa-Cogeca, EU-metsänomistajia edustava CEPF, pohjoismaisten metsänomistajien NSF kuin myös muiden metsäisten maiden metsänomistajajärjestöt, valtioiden metsäorganisaatiot ja metsäteollisuus.

## Kokenut EU-metsävaikuttaja

Ulkomaanmatkoja Brysseliin tai muualle Marialle tulee noin kerran kuussa. Brysselissä tavataan komission virkamiehiä, meppejä ja heidän avustajiaan suoraan sekä osallistutaan EU-kattojärjestöjen kokouksiin, joissa linjataan järjestöjen yhteisiä kantoja lakihankkeisiin.

– Työssäni on tärkeää omata hyvät ihmissuhdetaidot ja täytyy tykätä esiintymisestä. Luonnollisesti tarvitaan myös osaamista ja kiinnostuneisuutta metsäasioihin ja EU-lainsäädäntöön. Tärkeää on myös kontaktiverkosto, Maria Pohjala kertoo.

Pohjala on työskennellyt nykyisessä tehtävässään vasta puolisen vuotta. Mikään noviisi hän ei silti ole, päinvastoin. Pohjala on kartuttanut EU-osaamistaan työskenneltyään CEPF:n EU-metsälobbarina ja

sitä ennen Maaseudun Tulevaisuuden kirjeenvaihtajana.

Metsänhoitajan paperit omaavan Pohjalan työuraan mahtuu myös metsätoimittajan töitä Suomessa ja metsäviestijän sijaisuus MTK:ssa. Pohjala puhuu englannin lisäksi sujuvaa saksaa.

Edunvalvontatyössä on Pohjalan mukaan tärkeää löytää lakiesityksistä suomalaisten metsänomistajien kannalta tärkeimmät kohdat ja keskittyä vaikuttamaan niihin.

– MTK:n näkemyksiä ja esityksiä pallorellaan muiden asiantuntijoiden ja keskeisten sidosryhmien kanssa. Lakeja tarkastellaan metsänomistajien näkökulmasta ja tuotetaan taustatietoa omien argumenttien tueksi. Tärkeää on pystyä ehdottamaan vaihtoehtoisia esityksiä pelkän “ei:n” sanomisen sijaan, Pohjala kertoo.

MTK:n kannat ja näkemykset kirjataan ylös virallisiksi lausunnoiksi ja kirjeiksi, joita toimitetaan EU-instituutioiden ja muiden päätöksentekijöiden käyttöön. Asioita kommentoidaan ja niistä keskustellaan päättäjien kanssa paljon myös epävirallisesti. Kantoja tuodaan esille myös medially ja muille sidosryhmille.





– Oikea-aikaisessa vaikuttamisessa on tärkeää ymmärtää päätöksenteon eri vaiheet, kehen vaikuttaa missäkin kohtaa, ja tuntee metsänomistajien tarpeet ja toiveet, Pohjala sanoo.

Pohjala kokee työnsä merkityksellisenä, koska hän voi olla ajamassa yksityismetsänomistajien intressejä. Lisäpotkua tuo, kun metsäasiat ovat nyt vähän kaikkien huulilla.

### **Pahimpia esityksiä saatu raiteilleen**

Nykyinen EU-komissio on ollut haastava metsäedunvalvonnan kannalta. MTK:n metsälobbareita on silti kuultu ja näkemyksiämme on myös saatu vietyä läpi. Helppoa se ei ole ollut, sillä metsäasioita on katsottu pitkälti vain ympäristö- ja ilmastonäkökulmista.

Esimerkkinä EU-lainsäädäntöön vaikuttamisesta Pohjala mainitsee

julkisuudessa paljon esillä olleen EU:n ennallistamisasetuksen.

– Olemme pystyneet vaikuttamaan asetukseen niin, että ennallistaminen painottuu Natura-alueille, hän sanoo.



*Vielä senkin jälkeen,  
kun EU on tehnyt  
päätöksensä voimme vielä  
vaikuttaa kansalliseen  
toimeenpanoon  
metsänomistajien eduksi.*

Pohjala korostaa, että on tärkeää ymmärtää, että edunvalvonnassa voi vaikuttaa päätöksenteon monessa eri vaiheessa.

– Vielä senkin jälkeen, kun EU on tehnyt päätöksensä voimme vielä

vaikuttaa kansalliseen toimeenpanoon metsänomistajien eduksi. Tämä on tilanne ennallistamisessa, Pohjala muistuttaa.

MTK:n saavutuksista Pohjala kertoo, että myös uusiutuvan energian direktiivin ehdotusta Euroopan parlamentissa saatiin käännettyä siten, että metsäbiomassaa voidaan edelleen käyttää uusiutuvan energian tavoitteiden saavuttamiseen.

EU:n kestävän rahoituksen luokittelukriteereissä (taksonomia) komissio on nyt ottanut aikalisän, ja kriteereitä ei metsätaloudelle ole luvassa tämän komission aikana.

– MTK on korostanut, että erilaiset metsänhoitotoimet eri puolilla Eurooppaa on kyettävä ottamaan huomioon luokittelussa, Pohjala sanoo.

Pohjala kertoo, että myös hiilsertifioinnissa on luotu edellytykset metsäalan markkinalähtöiselle hiilensidonnalle.

# Kemerasta siirryttiin Metkaan vuodenvaihteessa – tukien haku avautuu maaliskuun alussa

**Teksti** Mikko Kriikku, kenttäpäällikkö, MTK metsänomistajat

Metsätalouden kannustinjärjestelmää Metkaa koskeva laki tuli voimaan 1.1.2024. Taimikonhoitoon ja nuoren metsän kunnostukseen sekä terveyslannoitukseen voi hakea tukea 1.3. alkaen. Muiden työlajien haku avautuu vaiheittain vuoden aikana.

Uuden metsätalouden kannustinjärjestelmän Metkan työlajit ovat pääosin kemerasta tuttuja. Joitain muutoksia sekä tukiin että niiden hakemiseen kuitenkin liittyy. Tuki-en hakeminen helpottuu taimikonhoidoissa ja nuoren metsän kunnostuksien osalta, sillä Metkassa kaksivaiheisesta hausta on luovuttu. Tuki haetaan, kun työt metsässä on saatu valmiiksi. Muissa työlajeissa ennakkosuunnitelma on edelleen tehtävä.

## Taimikon ja nuoren metsän hoito

Taimikon- ja nuoren metsän hoito on yhdistetty yhdeksi työlajiksi. Tämä on hyvä uudistus, sillä se ohjaa taimikoiden oikea-aikaiseen hoitoon. Tukea voidaan myöntää taimikon varhaisperkaukseen, taimikon harvennukseen, verhopuuston poistoon ja verhopuuston harvennukseen. Lisäksi näiden töiden yhteydessä pienpuun, käytännössä useimmiten energiapuun kerääminen, on tuen piirissä.

Tukea saa töihin, jotka on aloitettu 1.1.2024 jälkeen. Taimikonhoitoon ja nuoren metsän kunnostami-

sen perustuki on 200€/ha. Pienpuun keruuseen tukea saa lisäksi 100€ hehtaarille. Tämä edellyttää, että pienpuuta kertyy vähintään 35 kuutiota hehtaarilta. Tukea voi hakea uudelleen, kun edellisestä kemeratai Metka-tuen maksatuksesta on kulunut vähintään viisi vuotta.

## Terveyslannoitus

Metsien terveyslannoitukseen osalta tuettuja töitä ovat suometsien tuhkalannoitus sekä boorilannoitus boorinpuutteesta kärsivä metsän boorilannoitus. Terveyslannoituksella korjataan maaperän ravinteiden epätasapainoa. Tukea myönnetään vain terveyslannoituksiin, ei kasvatuslannoituksiin. Tuki tuhkalannoituksiin on 270 ja boorilannoituksiin 155 euroa hehtaarille

## Metsäteiden rakentaminen ja perusparannus

Metsätien perusparannukseen myönnettävä tuki on monen tilan hankkeissa 70 prosenttia kokonaiskustannuksista. Metkan myötä uutta on, että nyt myös yhden tilan hankkeet voivat saada tukea. Yhden

maanomistajan tilalla toteutettavan perusparannuksen tuki on 6000 euroa kilometriltä.

Uuden metsätien rakentamiseen saatava tuki on eteläisessä Suomessa 30 prosenttia kustannuksista. Jos hankkeen yhteydessä rakennetaan tai korjataan silta, voidaan tukea korottaa 10 prosentilla. Yhden tilan hankkeet eivät edelleenkään saa tukea uuden metsätien rakentamiseen.

## Suometsän hoito

Suometsien osalta Metka toi muutoksia jonkin verran. Tukea voidaan myöntää nyt vain suometsän hoitosuunnitelman laatimiseen, piennarteiden tekemiseen ja vesiensuojeluun. Ojien perkaus ja täydennysojitus jäivät tukien ulkopuolelle. Tukea hoitosuunnitelman laatimiseen voi saada 60–80% hankkeen koosta tai osallistuvien tilojen lukumäärästä riippuen. Piennartien rakentamisen tuki on 1,35€/m. Vesiensuojelun osalta tuki on 100 prosenttia kustannuksista.

## Ympäristötuki ja luonnonhoito

Ympäristötuki on tarkoitettu ensisijaisesti metsälain 10§ kohteiden määrälliseen suojeluun. Tuki muodostuu peruskorvauksesta ja hakkuuarvokorvauksesta kuten tähänkin asti. Uutena elementtinä on kannustiinkorvaus, jota voidaan maksaa runsas-



lahopuustoisille kohteille. Kannustinkorvauksen määrä on enintään 20 % ympäristötuen määrästä.

Luonnonhoidon tukea voidaan myöntää monimuoltoisuudeltaan tärkeiden kohteiden hoitoon, kunnostukseen ja ennallistamiseen sekä metsätaloudesta aiheutuneiden vesistö päästöjen vähentämiseen. Tuki on 100 prosenttia kohtuullisista kustannuksista.

## Kulotus

Kulotus palaa Metkan myötä tuetaviin työlajeihin. Tällä pyritään edistämään metsien monimuotoisuutta ja tuottaa palaneesta puusta riippuvaisille eliöille sopivia elinympäristöjä. Kohteen tulee olla ravinteisuudeltaan vähintään kuivahko kangas. Tuki on 1500–2000 €/ha kohteen pinta-alasta riippuen.

Lisäksi, jos kohteella on säästöpuuta yli 20m<sup>3</sup>/ha, korvataan ylimenevä osa keskikantohinnan mukaan aina 50 m<sup>3</sup>:een asti.

Metkasta, sen työlajeista ja tukien hakemisesta järjestetään Metsänomistajat-webinaari 7.3. klo. 17.00. Puhujina ovat asiantuntijat MTK:sta, Suomen Metsäkeskuksesta sekä metsänhoitoyhdistyksestä. Voit ilmoittautua mukaan osoitteessa mhy.fi.



# Metka pähkinänkuoressa

## Työlaji

## Tuen määrä

## Keskeisiä kriteerejä

### Taimikon ja nuoren metsän hoito

200 €/ha  
100 €/ha, pienpuun keruutuki

- Pituus havupuilla 0,7–12 m
- Pituus lehtipuilla 0,7–14 m
- Koko vähintään 1 ha
- Pienpuun keruussa kertymä min 35 m<sup>3</sup>/ha

### Terveyslannoitus

155 €/ha boorilannoitukset  
270 €/ha tuhkalannoitukset

- Kohde vähintään 2 ha
- Ei metsänhoito- tai hakkuurästejä
- Vesitalous pitää olla kunnossa

### Metsäteiden perusparannus

70 % + 15 % (sillan rakennus tai korjaus)  
6000 €/km, yhden tilan hanke

- Hanke vähintään 500 m
- Kantavuuden mittaus vaaditaan
- Yli 30 % metsätalouden kuljetuksia

### Uuden metsätien rakentaminen

30 % + 10 % (sillan rakentaminen)

- Vain maanomistajien yhteinen tai yhteismetsän hanke
- Yhteishankkeissa toimiva tiekunta
- Kantavuustavoite asetettu laissa
- Yli 50 % metsätalouden kuljetuksia

### Suometsän hoito (hoitosuunnitelma)

60 %, kun alle 50 ha tai 3 tilaa  
70 %, kun 50–150 ha tai 4–10 tilaa  
80 %, kun yli 150 ha tai yli 10 tilaa  
1,35 €/m, piennartie  
100 % vesiensuojelu

- Kohde vähintään 5 ha
- Voi muodostua yhdestä tai useammasta kiinteistöstä

### Ympäristötuki (Metso)

Laskentakaava kohteen mukaan.  
Kannustinkorvaus kuolleesta puusta enintään 20 %

- Ensisijaisesti metsälain 10. § kohteet

### Luonnonhoidon tuki

100 %

### Kulotus

2000 €/ha, kun alle 4 ha  
1500 €/ha, kun yli 4 ha  
Korvaus säästöpuista

- Kohde vähintään 2 ha
- Kuivahko kangas tai rehevämpi
- Säästöpuut poltetaan



# SUOMEN PARASTA PALVELUA

POHJAN TAIMI  
KASVATTA, ISTUTTA  
JA HOITAA METSÄSI



[www.pohjantaimi.fi](http://www.pohjantaimi.fi)

Metsässä hyvä

Mhy.fi



## Omistajanvaihdospalvelut pääkaupunkiseudulla

Nyt saat kauttamme myös lakipalvelut kätevästi vaikka etänä. Metsäjuristimme Ulla Pakarinen auttaa mm. sukupolvenvaihdoksissa, osituksissa ja kiinteistön luovutuksissa.

### Ajanvaraukset ja tiedustelut

Ulla Pakarinen  
metsäjuristi, kaupanvahvistaja  
ulla.pakarinen@mhy.fi  
tai Metsänomistajien Palveluisto  
040 720 3160 / Tiina Salminen



Jäsenetu!

## MT Metsä



MT Metsä Lehti + Digi

**50€**  
/6kk

(norm. 86,40 €)  
Kestotilauksen  
1. jakso

-40%

MT Metsä Digi

**40€**  
/6kk

(norm. 67,20 €)  
Kestotilauksen  
1. jakso



**MT Metsä on Suomen johtava metsämedia  
– Uutta metsää 365 päivää vuodessa.**

MT Metsä Digi -tilauksella olet oman metsäsi asiantuntija ja perustelet päätöksesi luotetulla tiedolla. Lue, katso ja kuuntele, vaikka joka päivä.

**Tilaa netissä!**

**MT.FI/mhyjasen**  
tai käytä oheista QR-koodia

**Tarjous on voimassa  
20.12.2024 asti.**





Uusi  
metsäsi  
kasvaa  
jo meillä.

**Mellanä Plant**  
Kristiinankaupunki • Dagsmark • (06) 229 2211  
[www.mellanaplant.fi](http://www.mellanaplant.fi)



Sinun mäntysi Lapin joille?

Vendia etsii hyvälaatuisia mäntyrunkoja,  
ota yhteyttä  
Jouka Dehm 045 78759452

**VENDIA WOODS**  
- building better wood -



## Miltä näyttää maailman paras metsänomistamisen taito?

Metsälehti on suomalaisen metsän riippumaton äänenkannattaja,  
joka tuo luoksesi metsänomistamisen parhaat käytännöt ja taidot,  
tuoreet uutiset ja uusimmat tutkimukset sekä alan johtavat asiantuntijat.

**Nyt jäsenetutilaukseen kuuluu myös  
Metsälehti Digi (arvo 142,80 €)**

**VUODEN TILAUSJAKSO, 23 NUMEROA**

**95 €**

Norm. 166,50 €, etusi 71,50 €

**TILAA JO TÄNÄÄN:**  
[edutjasenelle.fi](http://edutjasenelle.fi) tai **09 315 49 840**  
Kerro soittaessasi, että teet MHY-jäsenetutilauksen.

**Metsälehti**

Polku omaan metsään



**HUOM!**  
Tilausmaksu on  
verovähennyks-  
kelpoinen!

# Pirkanmaan korkeatasoiset männyt pitää jalostaa pidemmälle

Eurooppalaiset veneenrakentajat ovat valmiita maksamaan hyvälaatuisesta materiaalista, mutta miten rakentaa systeemi, jolla arvokkaat mäntyrungot saadaan jalostusprosessiin. – Esittelimme viime syyskuussa Southamptonin kansainvälisillä venemessuilla Puun tarinan. Jokainen messukävijä, jolle raaka-aineestamme kerroimme, jäi keskustelemaan aiheesta vähintään puoleksi tunniksi! Veneveistämöt ovat kiinnostuneita korkealaatuisista, ekologisista materiaaleista, jos vain niitä pystymme tuottamaan, kertoo markkinointipäällikkö **Jouka Dehm** Luopioisissa toimivasta Vendia Woodsista.

Vendian yllättävästi menestynyt Puun tarina on yksinkertainen. Se kertoo lyhyesti yhdellä sivulla sen,

miten venemestari valitsee sertifioidusta metsästä raaka-ainerungot, ne viilutetaan ja viiluista rakennetaan veneenrakennusmateriaaleja asiakkaan mittojen mukaan. – Ei tämä mitään rakettitiedettä ole, mutta tekee meistä erilaisia. Puun tarina tukee Vendian laatuksua, hinnoillahan me emme kilpaile eurooppalaisilla markkinoilla, kertoo Jouka Dehm.

Vendia Woods Oy on hieman yli 2-vuotias yritys, jonka perustivat paikalliset metsänomistajat, yrittäjät ja alan harrastajat. Vendia valmistaa Pälkäneen Luopioissa venemateriaaleja: venelautoja ja sisustuslevyjä veneenrakentajille sekä kanoottipaketteja tee-se-itse rakentajille ja veneitä paikalliseen käyttöön. Yrityksen tuotannosta

noin puolet menee vientiin. Tärkeimmät vientimaat ovat Englanti, Norja, Ruotsi ja Saksa. – Uusin ylpeydenaiheemme on tammikuisilla Dusseldorfin kansainvälisillä venemessuilla ruotsalaisen X-Shore I -veneen saama palkinto. Meidän osuutemme voittoon on tosin vähäinen, vain venesarjan kajuutan paneelit ovat Vendiasta, naurahtaa Jouka Dehm.

Vendia kehittää venemateriaaleja, jotka hyödyntävät arvokkaan raaka-aineen – vanhat mäntyrungot – mahdollisimman tarkkaan, ovat helppoja kuljettaa ja varastoida sekä vaativat vähemmän veneenrakentajan työtunteja. Venemestarin koulutuksen saanut Dehm kertoo, veneenrakennus on työntensiivistä, materiaalin osuus



## Metsätilat.fi

Metsänomistajien oma ja Suomen suurin välityspalvelu hoitaa maaseudun kiinteistöjen välitystehtävät. Myös perheen tai lähisuvun sisäiset omistajanvaihdokset ja muut omaisuudenhoitotehtävät ammattitaidolla ja kokemuksella.

Metsätilat-ketju on Suomen kymmenen suurimman kiinteistönvälitystoimijan joukossa. Teimme viime vuonna 2200 kiinteistökauppaa ja Länsi-Suomessakin reilusti yli 600 kauppaa. Tunnettu markkinat ja meidät tunnetaan.

Osaamme ja haluamme palvella!

### Me välitämme alueellasi



**Miika Bucktman**  
**040 557 3947**  
LKV, KiAT, AKA, kaupanvahvistaja  
Keskustie 38, 35300 Orivesi



**Janne Savilahti**  
**044 760 7788**  
LKV, kaupanvahvistaja  
Virtaintie 40 A, 34800 Virrat



**Sauli Kallio**  
**044 739 3110**  
LKV, kaupanvahvistaja  
Keskuskatu 5, 39700



**Oiva Vierikka**  
**040 580 3144**  
LKV, AKA  
Pereentie 1, 36760



### Poimintoja kohteistamme:

**Parkano**, metsätilat 6,8 ha. Neljästä tilasta muodostuva kokonaisuus Parkanon keskustan läheisyydessä, valtatie 3:n varressa. **Hp. 55 000 €**

**Parkano**, maa- ja metsätila 5,7 ha. Peltoa ja metsää Parkanon keskustan läheisyydessä. **Hp. 53 000 €**

**Parkano**, metsätila 2,3 ha. Tila rajoittuu Rihkaanjärveen. **Hp. 15 000 €**

**Kihniö**, metsätila 3,1 ha. Puustoinen metsätila, metsätien varressa. Kokonaispuusto metsäarvion mukaan on 549 m<sup>3</sup>. **Tarj. 28.2. klo 15.**

Sauli Kallio, **044 739 3110**

**Orivesi**, metsämääräala 23 ha, puustoa n. 2500 m<sup>3</sup>, tie reunaan. **Tarjoukset 5.3. mennessä, lähtöhinta 85 000 €**

**Juupajoki**, metsätila 19,6 ha, puustoa noin 4870 m<sup>3</sup>, paljon hakkuumahdollisuuksia. **Tarjoukset 4.3. mennessä, lähtöhinta 203 000 €**

**Juupajoki**, metsätila 7,8 ha, puustoa noin 2250 m<sup>3</sup>, hakkuumahdollisuuksia. **Tarjoukset 4.3. mennessä, lähtöhinta 101 000 €**

**Teisko**, metsätila 18,6 ha, puustoa n. 4000 m<sup>3</sup>, hakkuumahdollisuuksia. **Tarjoukset 6.3. mennessä, lähtöhinta 140 000 €**

**Tonttikausi käynnistyy, tontteja Orivedellä, mm. Längelmävedellä ja Enojärvellä!**

Miika Bucktman, **040 557 3947**

### Länsi-Suomen Metsätilat Oy LKV

etunimi.sukunimi@metsatilat.fi | [www.metsatilat.fi](http://www.metsatilat.fi)

Palkkio 4,5 %, minimi 2 800 € (sis. alv.) tai sopimuksen mukaan.



on vain noin 15% veneen koko valmistuskustannuksesta.

## Raaka-aineen hankinta haasteellista

Vendia Woods perustettiin aikanaan kahdesta syystä. Paikalliset halusivat säilyttää limisaumaveneen rakennusperinteen ja toisaalta haluttiin löytää keinoja alueen metsien jalostamiseen omalla alueella. Vendiasta kerrotaan, että perustamisideat ovat osoittautuneet markkinoilla toimiviksi, mutta raaka-aineen hankinta on ollut arvioitua vaikeampaa. Korkealaatuinen venemateriaali syntyy vain suorista, oksattomista mänty-tukeista, joiden halkaisija on yli 45 cm. Ensimmäinen raaka-aine-erä, 34 vähän yli kolme metristä tukkia poimittiin Ämmätsän kartanon leimikoista. Vendiasta kerrotaan, että yhtiö tulee tarvitsemaan tänä vuonna kaksinkertaisen ja seuraavana vuonna jo noin kolminkertaisen määrän laadukasta raaka-ainetta.

– Olemme – vaikka maksamme-kin laatupeukuutiosta metsäyhti-



Leena Ilmola, Jouka Dehm ja Vendiasta valmistettu BlueTree 1 -veeneen prototyyppi, jonka englantilainen valmistaja esitteli Southamptonin kansainvälisillä venemessuilla syyskuussa 2023.

öitä paremman hinnan, metsänomistajalle taloudellisesti vähäinen ostaja. Mutta ehkä idea siitä, että jalostamme arvokkaan raaka-aineen mahdollisimman pitkälle paikallisesti, motivoi metsänomistajia yhteistyöhön. Ehkei Vendiasta tule toista Nokkaa, mutta ainakin tuomme alueelle uusia työpaikko-

ja. Toivomme todella, että paikalliset metsänomistajat haluavat tehdä yhteistyötä ja ottaa meihin yhteyttä, toteaa **Leena Ilmola**, Vendia Woodsin toimitusjohtaja.

Lisätietoja: Leena Ilmola  
puh. 040 5454265,  
leena.ilmola@vendia.fi

## Mhy Lounaisen Suomen ja Pirkanmaan metsänomistajien opintomatka Itävaltaan 12.-16.6.

Lennämme Müncheniin, josta jatkamme sahvierailun jälkeen kohti Zell am See'ta. Majoitumme koko matkan ajan perinteisessä ja viihtyisässä Steinewirtin hotellissa. Pääsemme tutustumaan metsänhoitoon metsänhoitajan johdolla ja vierailemme Augut-pientilalla, jossa pääsemme maistelemaan tilan tuotteita. Käymme ihailmassa Euroopan korkeimpia vesiputouksia Hohe Tauernin kansallispuistossa. Viimeisenä päivänä vierailemme Hitlerin kotkanpesässä.

### MATKAOHJELMA

- 12.6. KE | matkapäivä, sahvierailu (L, I)
- 13.6. TO | metsänhoito, Augut-pientila vierailu ja kävelykierros kaupungissa (A, I)
- 14.6. PE | retki Grossglocknerille, vuoristometsät (A, I)
- 15.6. LA | koston ilmaston vaikutus metsäluontoon. Krimmlin vesiputous ja Hohe Tauernin kansallispuiston metsät ja luonto (A, I)
- 16.6. SU | Kotkanpesä, paluumatka Suomeen (A, L)

Ateriat: A=aamiainen, L=lounas ja I=illallinen



Matkan hinta jäsenille 1 630 €/hlö

Hintaan sisältyy suora lento Helsinki-München-Helsinki lentoveroineen ja matkatavaroineen • majoitus jaetussa 2-hengen huoneessa aamiaisineen ja veroineen • ohjelman mukaiset kuljetukset • ateriat: 2x lounas, 4 x illallinen ruokajuomineen • suomalaisen asiantuntijaopas/matkanjohtaja perillä koko matkan ajan • palvelu- ja toimistomaksut **Lisämaksusta** yhden hengen huone 215 € • ennakoon varatut istumapaikat lennolla • muut mahdolliset palvelut



**ILMOITTAUTUMISET viimeistään 15.3.**  
[www.kontiki.fi](http://www.kontiki.fi), [ilmoittautumiset@kontiki.fi](mailto:ilmoittautumiset@kontiki.fi)  
tai puh. 09 466 300

Pidätämme oikeudet mahdollisiin muutoksiin. Vastuullinen matkanjärjestäjä on kotimainen Oy Kon-Tiki Tours Ltd.





## Metsänomistajan jäsenedut

Mhy-jäsenenä saat jäsenetua yli 30 yritykseltä. Jäsenetujen valikoimasta löydät mm. työkaluja ja varaosia sekä työvaatteita ja -tarvikkeita metsätöihin. Tee edullisempia hankintoja jo tänään: [mtkhankinnat.fi](https://www.mtkhankinnat.fi)

ahlsell



can-am

CFMOTO

CRAMO

DACIA

ETRA

EUROMASTER

FINN

FINNWIND

IKH

ISKU

Jeep

KRAMP

LEMKEM

LEXUS

LYNX

MPEXCLIN

moonnet  
PRO

NAPS

NISSAN

NK  
TEKNIKA

onninen

RAMIRENT

RASOL

BUSINESS

ski-doo

SKODA

STARK

SUBARU



WOIKOSKI



## VISIO

**OLEMME** maailman paras, tunnetuin ja vaikuttavin metsänomistajien edunvalvonta- ja palveluketju.



EDUNVALVONTA  
MTK

*Suomme*  
**HYVINVOINTIA METSÄSTÄ**  
Metsänhoitoyhdistykset



LUONTO  
HIILTÄ METSÄÄN JA PUUTUOTTEISIIN

MONITAVOITTEINEN  
TALOUS



## ARVOT

### VASTUULLISUUS

Toimimme kestävän metsätalouden ja luonnon monimuotoisuuden edistäjinä metsänomistajien tavoitteet huomioiden.

### PAIKALLISUUS

Paikallisten metsien tunteminen ja lähellä metsänomistajia toimiminen on meille tärkeää.

### ASiantuntijuus

Perustamme toimintamme vahvasti tietoon, viimeisimpiin metsänhoidon suosituksiin ja tutkimustuloksiin.

## Metsänhoitoyhdistys Pohjois-Pirkan yhteistyökumppaneiden edut vuonna 2024:

Kunkin yrityksen tarjoaman edun saat näyttämällä jäsenkorttia

### VIRHYDRO OY

#### Virhydro Oy

Pirkantie 26, 34800 Virrat • www.virhydro.fi  
-10% alennus normaalihintaisista Husqvarna moottori- ja raivaussahoista  
-15% alennus normaalihintaisista muista metsurintarvikkeista ja välineistä  
-10-12% alennus Valtran yleisimmistä suodattimista  
-5% Valtran voiteluaineista  
-5-35% alennus laajasta valikoimasta työkaluja, kiinnitystarvikkeita, suojaimeja ja hydraulilikkia



#### Las Vaskivesi

Vaskivedentie 1415, 34710 Vaskivesi  
-10% alennus normaalihintaisista kahvilatuotteista  
-10% alennus normaalihintaisista ruoka-annoksista



#### Virtain Varaosa Oy

Keskustie 7, 34800 Virrat • www.virtainvaraosa.fi  
-15% alennus normaalihintaisista Bosch pyyhkijänsulista  
-15% alennus normaalihintaisista AmPro käsityökaluista  
-15% alennus normaalihintaisista Sonax autonhuoltotuotteista



#### Hyvinvointiverstas Relevo

Virtaintie 36, 34800 Virrat • www.relevo.fi  
-5% alennus kaikista normaalihintaisista hieronnoista  
-10% alennus viiden kerran hierontasarjakorteista  
-15% alennus kymmenen kerran hierontasarjakorteista



#### VK-Motors Oy

Kuruntie 15, 34600 Ruovesi • www.vk-motors.fi  
-5% alennus moottorisahatarvikkeista,  
-10% alennus normaalihintaisista Stihl moottori- ja raivaussahoista  
-10% alennus alkuperäisistä normaalihintaisista Stihl metsuritarvikkeista



#### Apupapu

Kääjäntie 3, 35300 Orivesi • www.apupapu.fi  
-10% alennus Stihl ja Husqvarna sahoista, tarvikkeista ja varusteista

# Oma metsäasiantuntija apunasi

## METSÄASiantuntijat



**Jere Leppämäki**  
puh. 0400 159 153



**Pauliina Salin**  
puh. 044 580 1042



**Timo Voimala**  
puh. 044 580 1031



**Silja Järvensivu**  
puh. 044 776 4557



**Antti Sarvana**  
puh. 044 776 4555



**Arttu Suokas**  
puh. 044 580 1040



**Antti Heikkilä**  
puh. 044 776 4560



**Martti Yli-Pärri**  
puh. 044 776 4556



**Saara Hietala**  
puh. 044 776 4552



**Juha Ruuska**  
puh. 0400 131 337



**Jani Mäkinen**  
puh. 0400 745 715



**Pinja Juurakko**  
puh. 044 776 4550



**Tomi-Pekka Heikkilä**  
puh. 0400 238 590

## METSÄOMAISUUDEN HALLINTA- JA SUUNNITTELUPALVELUT



Kiinteistöasiantuntija  
**Janne Savilahti**, LKV  
puh. 044 760 7788



Kiinteistöasiantuntija  
**Miika Bucktman**, LKV  
puh. 040 557 3947



Metsäasiantuntija  
**Tero Puolitaival**  
puh. 044 776 4558



Metsäasiantuntija  
**Juhani Luumi**  
puh. 044 580 1037

## METSÄTIE- JA OJAPALVELUT



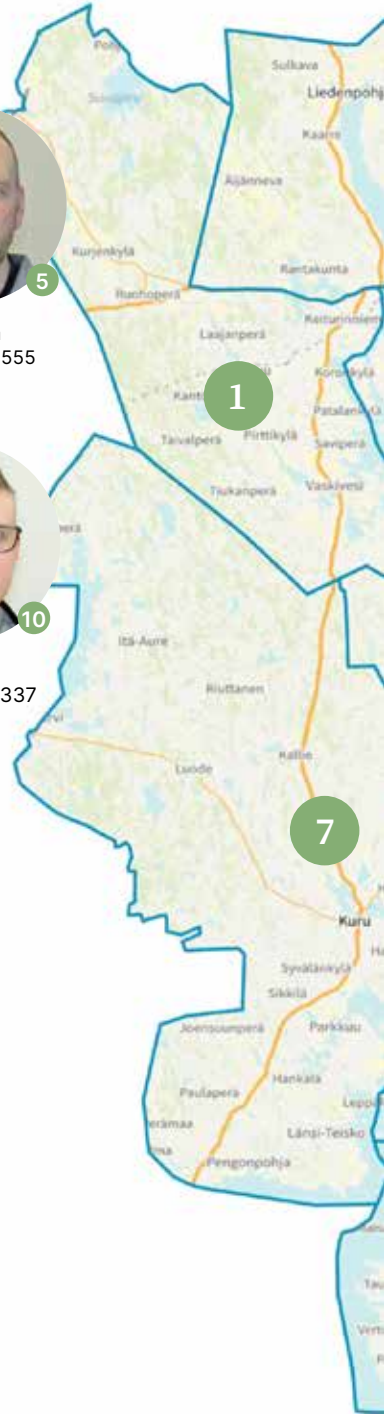
Metsänparannusesimies  
**Jari Hemminki**  
puh. 044 776 4549



**OTA KAIKISSA METSÄASIOISSA  
YHTEYTTÄ METSÄASiantuntijaan**

- Puukauppa- ja metsäpalvelut
- Neuvontapalvelut • Asiantuntijapalvelut

sähköposti [etunimi.sukunimi@mhy.fi](mailto:etunimi.sukunimi@mhy.fi) nettisivut [www.mhy.fi/pohjois-pirkka](http://www.mhy.fi/pohjois-pirkka)







## JOHTO JA HALLINTO



Johtaja  
**Harri Katajamäki**  
puh. 044 776 4553



Metsäpääntalokunta  
**Sari Kaleva**  
puh. 044 557 8589



Toimistosihtööri  
**Minna Kuivaniemi**  
puh. 03 486 4551

## HANKKEIDEN TOTEUTUS



Operaatioesimies  
**Pete Törmä**  
puh. 044 776 4554  
Pohjoinen alue



Korjuuesimies  
**Jere Aalto**  
puh. 044 580 1032  
Eteläinen alue



Metsänhoitoesimies  
**Antti Kujala**  
puh. 044 580 1046  
Eteläinen alue

## METSÄNHOITOYHDISTYSTEN PALVELUTOIMITTO, pääkaupunkisetu

Simonkatu 6 (PL 510), 00101 Helsinki



Metsäasiiantuntija  
**Tiina Salminen**  
puh. 040 720 3160  
palvelutoimisto@mhy.fi



Metsäjuristi  
**Ulla Pakarinen**  
Omistuksenvaihdospalvelut  
Ajanvaraus: sähköposti:  
ulla.pakarinen@mhy.fi  
puh. 040 720 3160/  
Tiina Salminen



## Korjuupalvelu – vaihtoehto puukaupoille

Metsänhoitoyhdistyksen korjuupalvelu on hyvä vaihtoehto pystykaupalla tehtävälle puukaupalle. Siinä Metsänhoitoyhdistys ei osta puita itselleen vaan välittää puut eri ostajille.

**Tilaa korjuupalvelu metsänhoitoyhdistykseltäsi:**  
[mhy.fi/puukauppa/puunkorjuu](http://mhy.fi/puukauppa/puunkorjuu)

Metsänhoitoyhdistys Pohjois-Pirkka  
 Kuruntie 12, 34600 Ruovesi  
[www.mhy.fi/pohjois-pirkka](http://www.mhy.fi/pohjois-pirkka)

### Korjuupalvelun vahvuudet

- ✓ Metsänomistajan omien tavoitteiden huomioiminen
- ✓ Paikalliset ammattitaitoiset yrittäjät
- ✓ Tukkipuun tarkka talteenotto
- ✓ Eri-ikäisrakenteisen metsän poimintahakkuut



**Metsänhoitoyhdistys**  
 Pohjois-Pirkka

## Kaipaako tie kunnostusta

Metsänhoitoyhdistys tarjoaa kohteeseen parhaan kunnostusvaihtoehdon.

**Ota yhteyttä kun pohdit mitä tielle pitäisi tehdä.**

**Saat metsänhoitoyhdistyksestä apua myös tiekunnan hallintaan**

- > tiekunnan kokouksen järjestäminen
- > yksikkölaskelmien teko ja päivittäminen
- > tiemaksujen perintä
- > tiekunnan kirjanpito



**Tiesitkö, että yksityistien kunnostamiseen saa valtiontukea 70%**



**Metsänhoitoyhdistys**  
 Pohjois-Pirkka

Metsänparannusesiemies Jari Hemminki  
 puh. 044 776 4594  
[jari.hemminki@mhy.fi](mailto:jari.hemminki@mhy.fi)





# Metsänomistajien maalislauantai 9.3.

## Tule laskettelemaan ja pulkkailemaan

Pukkivuoren laskettelurinne, Urheilukuja 1, 34800 Virrat

Laavulla  
tarjolla  
makkaraa ja  
mehua.

Paikalla  
Mhy  
Pohjois-Pirkan  
toimihenkilöitä  
klo 11-13.

Mhy Pohjois-Pirkka tarjoaa  
jäsenille perheineen  
kokopäivän rannelipun ja  
tarvittaessa välineet.

Rinne on auki  
klo 11-18.30

*TERVETULOA!*

Säävara



Metsänhoitoyhdistys  
Pohjois-Pirkka



PUKKIVUORI



Länsi-Suomen  
Metsätilat Oy LKV

## Avoimet ovet

Mhy Pohjois-Pirkan  
Virtain toimistolla  
pe 22.3.2024 klo 12-15

Tule tapaamaan  
paikallisia metsäasiantuntijoita  
ja samalla juomaan  
**Hannu Kivi-Mannilan**  
eläköitymiskahvit!



Metsänhoitoyhdistys  
Pohjois-Pirkka

Tervetuloa hyödyntämään jäsenetusi!

Jäsenkorttia näyttämällä myymälästämme:

» Husqvarnan  
normaalihintaiset  
koneet -10%,  
tarvikkeet -15%

 **Husqvarna**

» Yleisimmät  
Valtra-suodattimet -12%  
ja voiteluaineet -5%

**VALTRA**

» Työkalut, tarvikkeet, suojaimet,  
hydrauliikka laajasta valikoimasta -5-35%

# VIRHYDRO<sup>OY</sup>

Ma-pe klo 7-18, la klo 9-14  
Pirkantie 26, 34800 Virrat  
010 2711 200 | [www.virhydro.fi](http://www.virhydro.fi)



# Täyden palvelun METSÄTALO

Mitä metsässäsi tarvitsekaan, niin ota yhteyttä omaan metsäasiantuntijaasi. Yhteystiedot löydät tästä lehdestä sivuilta 24–25 tai osoitteesta [www.mhy.fi](http://www.mhy.fi)



## > **Puukauppapalvelut**

Puunmyyntisuunnitelman laadinta  
Valtakirjakauppa  
Puunkorjuun, katkonnan ja puutavaran mittauksen valvonta  
Ennakkoraivaus  
Puunkorjuupalvelu  
Energiapuun korjuu ja välitys

## > **Arviointipalvelut**

Metsäsuunnitelman laadinta ja päivitys  
Metsäarviot  
Metsätuhojen arviointi  
OmaMetsä

## > **Metsänomistajan palvelusopimus**

Kokonaisvaltainen palvelu metsäasioiden hoidossa

## > **Koulutus ja neuvonta**

Henkilökohtainen neuvonta ja opastus  
Metsänomistajien koulutus  
Metsätyönäytökset  
Nuorten metsäosaamisen edistäminen

## > **Metsän hoitopalvelut**

Metsänuudistaminen  
Muokkaus  
Taimet ja istutus  
Siemenet ja kylvö  
Taimikon ja nuoren metsän hoito  
Lannoitus

## > **Omistuksenvaihdospalvelut**

Metsätilojen sukupolvenvaihdokset  
Kauppa- ja lahjakirjat  
Perikunta yhtymäksi  
Metsäveropalvelut

## > **Tie- ja ojapalvelut**

Metsätien rakennus ja perusparannus  
Kunnostusojitus  
Suometsien hoito

## > **Sertifiointi ja luonto**

Metsien PEFC-sertifiointi  
METSO- ja luontohankkeet



**Metsänhoitoyhdistys**  
Pohjois-Pirkka