



Metsäpirkka

Metsänhoitoyhdistys Pohjois-Pirkan tiedotuslehti 3/2023



Varmista
tulevaisuuden
puukauppatilit
oikea-aikaisella
taimikonhoidolla

sivu 4

Kemeran viime
hetket menossa

sivu 11

Metsämarssi 2023
– Avoimet ovet

sivu 27



Kuitupuun latvaläpimitan pienentämisestä

Metsäyhtiöistä StoraEnso ja MetsäGroup ilmoitivat elokuussa laskevansa kuitupuun latvaläpimittoja kuudesta viiteen senttimetriin. UPM puolestaan ilmoitti pysyttävänsä vanhoissa minimilatvaläpimitoissa. Läpimitan pienennys ei koske kummallakaan yhtiöllä hiokkeeksi tarkoitettua kuusikuitua. Sen mitat säilyvät entisellään teknisistä syistä. Latvaläpimitavaatimuksen alentuminen lisää luonnollisesti hieman hakkuukertymää ja se on metsänomistajien kannalta hyvä asia. Yhtiöt arvioivat päätöksen taloudellista vaikutusta metsänomistajalle pieneksi.

Hakkuukertymän lisäys voi ensiharvennuksilla olla keskimäärin pari-kolme kuutiometriä hehtaarilla ja järeämpien metsien harvennuksilla hieman pienempi. Järeämmissä puustoissa kuituosan kapeneminen on voimakkaampaa, jolloin lisää kertyvä pätkä on lyhyempi ja kertymän kasvu lieneekin päätehakuissa vain noin 1 m³/ha.

Joillain metsäyhtiöillä on ollut hakkuusopimuksensa ehdoissa määritettynä ns. minimirunko eli pienin puu, joka hakkuussa otetaan ainespuuksi. Nämä luonnollisesti pienentävät muutoksen vaikutusta suhteessa niihin puun ostajiin, joilla minimirunkoa ei ole määritetty.

Kuitupuun latvaläpimitan pienentäminen on suoraa seurausta Venäjän tuontipuun loppumisesta ja siitä seuranneesta energiapuun kysynnän kasvusta. Metsäteollisuus haluaa varmistaa omaa puuhuoltoaan kotimaisella puulla ja samalla hillitä kuitupuun hinnannousua.



Metsäteollisuus haluaa varmistaa omaa puuhuoltoaan kotimaisella puulla ja samalla hillitä kuitupuun hinnannousua.

Kuitupuun latvaläpimitan pienentäminen on hyvä asia, mutta kokonaistaloudellisesti pieniläpimitäisen puun myyminen puunjalostukseen ei välttämättä ole aina kannattavinta. Tästä syystä kannattaa hyödyntää metsänhoitoyhdistyksen metsäasiantuntijaa tarjousten vertailussa. Muutokset hakkuukertymissä huomioidaan vertailtaessa valtakirjakauppojen tarjouksia. Jos esimerkiksi ensiharvennuksilla rungot hakataan perinteisiä kuitupuun mi-

nimiläpimittoja pienempään mittaun ja varsinkin, jos hakkuuseen otetaan kuitupuuta pienempiäkin runkoja, niin hakkuukertymä saattaa kasvaa selvästi edellä kerrottua enemmänkin. Sopivilla kohteilla karsitun rangan energiapuuhakkuussa kertymän lisäys voi olla hyvinkin merkittävä.

Harri Katajamäki
johtaja, Mhy Pohjois-Pirkka

Tiedotuslehti 3/23

Metsäpirkka

Julkaisija Mhy Pohjois-Pirkka
29. vuosikerta



Toimituskunta
Harri Katajamäki
Mikko Kriikku

Osoitemuutokset
Puh. 03 486 4551 tai pohjois-pirkka@mhy.fi
ISSN 1459-2398
Taitto Ruoveden Sanomalehti Oy
Paino PunaMusta, Tampere
Kannen kuva: Akseli Muraja
Seuraava Metsäpirkka ilmestyy joulukuussa 2023



Markkinanäkymät sumuiset

Teksti Harri Katajamäki

Epävarmuudet lopputuotteiden maailmanmarkkinoilla heijastuvat syksyn puukaupanäkymiin. Saha- tavara- ja sellumarkkinoiden nopea laskusuhdanne on luonut syksyn puumarkkinoille vaikeasti ennakoitavat asetelmat. Metsänomistajalle teollisuuden laskusuhdanne ei ole vielä juurikaan realisoitunut. Puukaupan pysähtymistä on tuskin odotettavissa, kun Venäjän tuontipuun loppumista paikataan kotimaisella puulla. Kasvanut kotimaisen puun tarve pitää yllä positiivista virettä metsätaloudessa ja puumarkkinoilla.

Laskusuhdanteen taustalla vaikuttaa monikin asia, kun kaikkiin metsäteollisuuden tuoteryhmiin vaikuttaa talouden alamäki. Korkotason muutos nollassa neljän prosentin yli on hydyttänyt yksi-

tyistä kulutusta maailman laajuisesti. Rakentamisen nopea vähentyminen näkyy sahatavaran heikossa kysynnässä ja kartonkia ei tarvita pakkauksissa ja verkkokaupassa. Samaan aikaan kun kulutus on laskenut, myös lopputuotteiden hinnat ovat painuneet alas. Varastoja on purettu ja tietyissä tuotteissa, esimerkiksi sellussa, tarjonta on kapasiteetin kasvun myötä lisäänty- nyt maailmalla.

Kuitu- ja energiapuun kysyntä vahvaa

Vaikka sellukauppa on ollut laskusuhdanteessa, niin kuitu- ja energiapuun osalta kysyntä on jatkunut vahvana. Kaikki lämpölaitokset ovat varautuneet energiapuun käytön lisääntymiseen hankkimalla

isoja varastoja talven varalle. Kuitupuun kysyntää lisää vähenevä tukin sahaus, koska sahauksesta syntyvää haketta kertyy vähemmän.

Kova kilpailu kuitu- ja energiapuusta on nostanut puusta maksettujen hintojen ja monelta harvennuskohdeelta kuitupuuta ohjautuu tällä hetkellä energiakäyttöön. Metsänomistajan kannattaa nyt aktivoitua nuorten metsien harvennuksista. Harvennusten osalta kannattaa puuta myydä metsänhoidollisen tarpeen mukaan, ei vain hintapiikkien mukaan.

Ota yhteyttä omaan metsäasiantuntijaasi ja päivitä hänen kanssaan metsäsi ajankohtaiset metsänhoitotarpeet ja puukaupmahdollisuudet samalla kertaa.

Luota kokemukseen PARAS PUUKAUPPA

Metsänhoitoyhdistys on luotettava ja asiantunteva kumppanisi, kun harkitset puun myyntiä. Valvomme etujasi ja teemme työtä sen eteen, että saat puustasi reilun hinnan vallitsevassa markkinatilanteessa.

Puunmyyntisuunnitelma

Teemme suunnitelman sinun metsänhoidollisten tavoitteidesi mukaisesti.

- Arvio myytävästä puumäärästä.
- Arvio puunmyyntitulosta.
- Metsänkäyttöilmoituksen teko viranomaisille.
- Suunnitelma metsän uudistamisesta.
- Puunmyyntisuunnitelma voidaan tehdä myös eri-ikäisrakenteisen metsänhoidon eli jatkuvan kasvatuksen tavoitteita noudattaen.

Puukaupan toimeksianto

Valtakirjakaupassa sinun ei tarvitse huolehtia yksityiskohdista.

- Puunmyyntisuunnitelma.
- Puukaupan kilpailutus ja tarjousten vertailu. Hyödynnämme vertailutoamme eri ostajien puun katkonnasta.
- Suosittelemme parasta tarjousta. Lopullinen päätösvalta on sinulla.
- Ilmoitus puunkorjuun alkamisesta.
- Puunkorjuun valvonta.
- Puukaupan päättäminen. Hyväksymme mittaustodistuksen ja toimitamme sen sinulle.



**PUUKAUPPA
AVAIMET KÄTEEN
-PERIAATTEELLA**



Metsänhoitoyhdistys

Pohjois-Pirkka

www.mhy.fi/pohjois-pirkka

Ota yhteyttä metsäasiantuntijaasi ja tilaa!

Metsäasiantuntijoiden yhteystiedot löytyvät tämän lehden sivulta 24.



Varmista tulevaisuuden puukauppatilit oikea-aikaisella taimikonhoidolla

Teksti Maria Latokartano

Hoidetusta metsästä tukkia kertyy aiemmin ja enemmän kuin hoitamattomasta. Päätehakkuussa ero hoidetun ja hoitamattoman metsän välillä on rekkakuormallinen. Muhkea tukkitili edellyttää, että taimikon varhaishoito on tehty ajoissa, sillä taimikonhoidon laiminlyöntiä ei voi korvata myöhemmin.

Ajallaan tehty taimikonhoito on yksi kannattavimmista investoinneista metsän tulevan arvokehityksen eteen. Sen vaikutukset näkyvät puustossa jo muutamassa vuodessa

ja hyödyt ulottuvat koko kiertojalle.

”Hoidetusta taimikosta mitataan hurjia kasvulukuja. Esimerkiksi paksuuskasvu voi olla 30 % suurempi kuin hoitamattomassa taimikossa”, Metsänhoitoyhdistys Pohjois-Pirkan metsänhoitoesimies Antti Kujala sanoo.

Metsänomistajan tilipussia taimikonhoito lihottaa ensiharvennuksesta lähtien, sillä hoidetusta ensiharvennusikäisestä metsästä korjataan jo ensimmäiset tukit. Toisessa harvennuksessa puukauppatili voi olla kaksinkertainen, ja päätehakkuukohteelta tukkia kertyä rekkakuormallinen enemmän hoitamattomaan metsään verrattuna.

Taimikonhoito ei pelkästään liho metaan metsänomistajan tilipussia, se

myös saa rahat kilahtamaan tilille aikaisemmin.

”Taimikonhoito lyhentää metsän kiertoaikaa. Esimerkiksi hoidetussa tuoreen kankaan kuusikossa päätehakkuu voidaan tehdä jo 60 vuoden iässä”, Kujala sanoo.

Varhaisperkaus kannattaa tehdä ajallaan

Taimikonhoito tehdään yleensä kahdessa vaiheessa. Ensimmäinen raivauskerta, eli varhaisperkaus, tehdään, kun istutustaimet ovat 0,5–1 metrin pituisia. Toinen raivauskerta, eli taimikonharvennus, on edessä, kun kuuset ovat 3-metrisiä ja männyt 5–6-metrisiä.

”Näistä kahdesta varhaisperkaus

on vielä taimikonharvennustakin tärkeämpi. Se ei saisi viivästyä vuotakaan. Jos se tehdään liian myöhään, kasvatappiot voivat olla valtavat”, Kujala sanoo.

Rehevillä mailla varhaisperkaus alkaa olla ajankohtainen, kun istutuksesta on kulunut keskimäärin viisi vuotta. Taimikonharvennuksen aika on, kun kasvatettavat taimet ovat 10–15-vuotiaita, pohjoisessa hieman myöhemmin.

Taimikonhoitoa tuetaan Kemerasta ja Metkasta

Taimikonhoitoon on mahdollista saada Kemeran- ja myöhemmin Metka-tukea. Kemeran voimassaolo päättyy vuoden 2023 loppuun ja hakemukset tulee toimittaa Metsäkeskukseen viimeistään 1.10. 2023 mennessä.

Kemerassa varhaisperkauksen tuki on 160 euroa ja taimikonharvennuksen tuki 230 euroa hehtaarilta. Taimikonhoitoa tuetaan myös Metka-järjestelmässä, mutta tukitasot eivät vielä ole tiedossa.

Teetetyn työn kustannukset ovat verovähennyskelpoisia

Omatoiminen taimikonhoito voi käydä metsänomistajalle mukavasta kuntoilusta, mutta omien voimavarojensa suhteen kannattaa olla realisti.

”Aloittelevalle raivaajalle puolikin hehtaaria päivässä on iso urakka. Haastetta lisää, jos metsä sijaitsee eri paikkakunnalla kuin missä itse asuu”, Kujala sanoo.

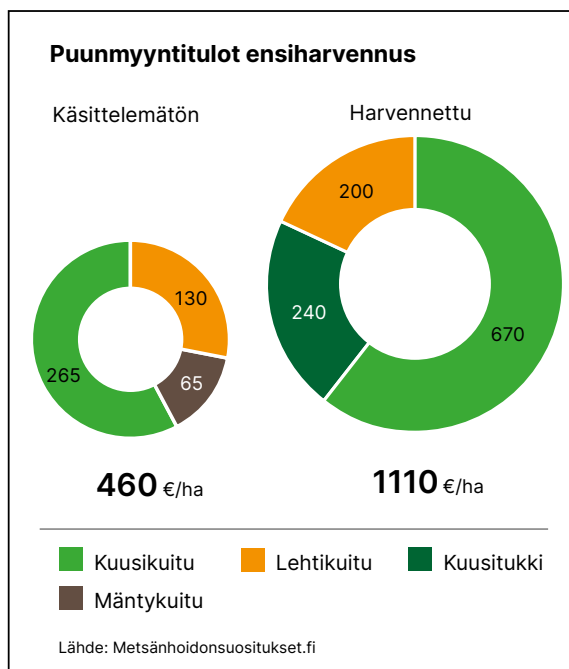
Metsänomistaja voi vähentää taimikonhoidosta urakoitsijalle maksamansa maksut metsäverotuksessaan vuosimenoina. Verovähennyshyödyn ja Kemeran-tuen jälkeen oikeaan aikaan teetetyn taimikonhoidon hehtaarikustannus jää Kujalan mukaan maltilliseksi.

”Mitä enemmän taimikonhoito viivästyä, sitä kalliimmaksi se tulee. Muutaman vuoden viivästys voi työn vaikeutuessa kaksinkertaistaa hoitotyön hinnan.”

Faktaa

5 askelta onnistuneeseen taimikonhoitoon

1. Ota yhteys metsänhoitoyhdistykseesi
2. Metsäasiantuntija arvioi hoidon tarpeen
3. Saat tarjouksen hoitotyöstä
4. Mhy teettää työn urakoitsijallaan ja hakee mahdolliset tuet
5. Urakoitsija ja metsänhoitoyhdistys valvovat laatua omaavalla ja pistokokein



Oikea-aikainen taimikonhoito tuo merkittävästi enemmän tuloja jo metsän ensiharvennuksessa, koska puu on hoidon ansiosta järeämpää. Esimerkissä tulonlisäys on runsaat 600 €/ha.



Siemensyntyisiä rauduskoivun taimia kannattaa jättää taimikkoon jo varhaisperkauksessa

- Vielä joitain vuosia sitten metsänomistajia ohjeistettiin varhaisperkauksessa raivaamaan maahan kaikki lehtipuuvesakko. Vaan ei enää.
- Nykyään on suositeltavaa jättää siemensyntyisiä rauduskoivuja taimikkoon jo varhaisperkausvaiheessa. Kujalan mukaan sopiva lehtipuuosuus taimikossa on noin 10–20 %.
- Vanha ohje perustui havaintoon, jonka mukaan nopeakasvuiset lehtipuut haittasivat istutustaimien kasvua ja vaurioittivat niiden latvakasvaimia.
- Tuoreet tutkimukset ovat paljastaneet, että kasvuerot kuuseen on merkittävästi pienentynyt. Vaikka koivu alussa kasvaa kuusta nopeammin, kasvuerot tasaantuvat nopeasti ja 10-metrisinä kuuset kasvavat jo koivuja nopeammin.
- Ilmiötä selittävät jalostus sekä parantuneet viljelykäytännöt.

Toimihenkilöuutisia

Silja Järvensivu metsäasiiantuntijana Vilppulassa

Silja Järvensivu aloitti toukokuun lopulla metsäasiiantuntijana Mänttä-Vilppulassa, kun Saara Hietala siirtyi Teiskoon metsäasiiantuntijaksi. Siljan toimialue käsittää kylät Ala-Kolki, Huhtijärvi, Innala, Kolho, Maakasperi, Mänttä, Vilppula.

Kerro hieman itsestäsi

Heippa! Olen toukokuun lopulla aloittanut metsäasiiantuntijana ja minut löytää Vilppulan toimistolta. Kaksi edellistä kesää olen ollut työharjoittelijana juurikin täällä Vilppulan sekä Oriveden alueilla. Olen alun perin kotoisin Juupajoelta ja koulutukseltani olen metsätaloudeninsinööri. Nykyään asustelen Mänttä-Vilppulassa ja olen viihtynyt täällä taidekaupungissa oikein hyvin. Vapaa-aikanani harrastelen muun muassa lenkkeilyä sekä suunnistusta. Vapaa-aikani kuluu siis hyvin pitkälti lenkkipoluilla tai hiihtoladuilla metsissä.

Mikä on metsäalassa parasta?

Metsäalassa parasta on luonnossa liikkuminen sekä metsänomistajien kanssa toimiminen. Työtehtävät ovat mukavan vaihtelevia eikä yksikään päivä ole samanlainen. On hienoa päästä tutustumaan erilaisiin metsätiloihin, metsänomistajiin sekä metsänomistamisen tavoitteisiin. Tärkeää on löytää jokaiselle metsänomistajalle omien tavoitteiden mukaiset menetelmät metsien hoitoon.

Miksi metsänhoito on tärkeää?

Oikein ja ajallaan tehty metsänhoito on panostus tulevaisuuteen sekä lisää huomattavasti metsänomistamisen kannattavuutta. Kun metsiä hoidetaan ja toimenpiteet tehdään ajoissa, kiittävät niin puuston laatu kuin terveyskin. Varsinkin taimikonhoitojen sekä ensiharvennusten oikea-aikaisuuteen tulisi

kiinnittää huomiota. Näin taataan kannattava perusta kasvavalle ja hyvinvoivalle metsälle, sekä tulevaisuuden puukauppataloille.

Terveisesi alueesi metsänomistajille.

Odotan innolla tutustumista alueen metsänomistajiin. Osan kanssa olemmekin jo tavanneet metsäisten asioiden tiimoilta. Minuun voi ottaa yhteyttä kaikenlaisissa metsään liittyvissä asioissa. Kyse voi olla muun muassa taimikonhoidoista, verotuksesta, puukaupasta tai vaikkapa mäntypistiäisistä. Ottakaa rohkeasti yhteyttä!



Siljan yhteystiedot:
Puhelin 044 776 4557 ja sähköposti silja.jarvensivu@mhy.fi

Martti Yli-Pärri metsäasiiantuntijaksi Ruoveden etelä- ja Teiskon pohjoisosaan

Martti Yli-Pärri aloitti syyskuun alussa metsäasiiantuntijana Viivi Järviseltä vapautuneelta alueella. Martin toimialue käsittää kylät Ruhala, Jäminkipohja, Kekkonen, Murole Ruoveden kunnasta sekä Kaanaa, Kapee ja Lauttakulma Tampereen kaupungista.

Kerro Martti hieman itsestäsi:

Olen kotoisin Teiskon Pohtolasta ja asun tällä hetkellä Tampereella. Opiskelen neljättä vuotta met-

sätaloudeninsinööriksi Tampereen ammattikorkeakoulussa. Aloitin työurani MHY:llä 2017 metsurin töillä, ja edelliset kaksi kesää olen ollut toimihenkilöharjoittelijana. Vapaa-aikani kuluu metsästyksen parissa sekä Tampereen Ilveksen otteita seuraten.

Mikä on metsäalassa parasta?

Metsäalassa on parasta työtehtävien monipuolisuus sekä työn vapaus ja vastuu. Metsäasiiantuntijan työ on käytännönläheistä, kun suunnittelemiensa toimenpiteiden tulokset pääsee näkemään käytännössä. Itse pidän myös vaihtelusta maasto- ja toimistotöiden välillä.

Kuinka onnistua puukaupassa?

Onnistunut puukauppa lähtee liikkeelle puunmyyntisuunnitelman teolla sekä huolellisella leimikon suunnittelulla. Puukauppa kannattaa aina kilpailuttaa, jotta saa puilleen parhaan mahdollisen hinnan. Puukaupparjousten vertailuun kannattaa pyytää apua omalta MHY:n metsäasiiantuntijalta.

Terveisesi alueesi metsänomistajille:

Olkaa rohkeasti yhteydessä kaikissa metsäasioissa. Autan mielelläni teitä löytämään tavoitteidenne mukaiset toimenpiteet metsienne hoitoon.



Martin yhteystiedot:
Puhelin 044 776 4556 ja sähköposti martti.yli-parri@mhy.fi

Puun käyttö monipuolistunut

Teksti Kalle Karttunen, tutkimuspäällikkö, Maa- ja metsätaloustuottajain Keskusliitto MTK ry

Lopputuotemarkkinoiden epävarmuus on lisääntynyt. Se näkyy metsäyhtiöiden alhaisempina tuloksina ja ennakoarvioita vaisumpana puun kysyntänä loppuvuodeksi. Metsänomistajien kannattaa suhtautua tilanteeseen rauhallisesti.

Noususuhdanteessa moni metsänomistaja ihmetteli, ettei puun hinta reagoi suhteessa lopputuotteiden korkeaan hintaan. Kyllä se reagoi, mutta ei niin voimakkaasti ja usein hieman viiveellä. Laskusuhdanteessa puun hinta ei myöskään ole reagoinut niin voimakkaasti lopputuotteiden hintojen laskuun. Monien puusta valmistettujen lopputuotteiden hintataso on edelleen kohtuullisen korkealla tasolla. Puulle on myös aiempaa useampia käyttökohteita, joista osalla menee taloudellisesti hyvin. Metsänomistajan on tärkeintä kilpailuttaa puukaupat ja välttää sitoutumista yhteen ostajaan. Yksi ostaja ei voi olla paras vaihtoehto suhdanteesta toiseen.

Puukaupparamäärät ovat laskeneet ennakoarvioita voimakkaammin. Vielä toukokuussa puuta ostettiin ajankohtaan nähden historian eni-

ten, mutta kesäkuussa kauppamäärät lähtivät laskemaan. Tehtailla on ollut seisokkeja normaalia enemmän ja kapasiteetin käyntiaste on laskenut erityisesti kemiallisella metsäteollisuudella voimakkaasti alaspäin. Syyskaudelle odotukset puukaupasta ovatkin ennakoarvioita alhaisemmat. Toisaalta markkinatilanteen odotetaan kääntyvän paremmaksi viimeistään, kun globaali talous alkaa virkoamaan ja lisäämään metsäteollisuustuotteiden vientiä. Keskuspankit ovat joutuneet nostamaan korkoja inflaatiopaineen alla, mutta käänne on jo lähellä.

Vaikka metsäteollisuuden näkymät ovatkin aiempaa epävarmemmat, niin metsänomistajat voivat olla rauhallisin mielin. Puulle on edelleen kysyntää ja huomioitavaa on, että puun käyttö on monipuolistunut. Tämä tarkoittaa sitä, että puuta käytetään esimerkiksi ennätyspaljon energiäteollisuuden tarpeisiin. Koivukuidusta on ollut huutava pula Venäjän tuonnin loputtua. Lisäksi Venäjän talouspakotteiden seurauksena koivuvanerin kysyntä on voimistunut ja lopputuotehintaa nousut aiempaan verraten uudelle tasolle.

Puun hinta lähti laskemaan kesän jälkeen huippuhinnoista hieman alaspäin. Aiempina vuosina on käynti tismalleen samoin ja lasku on ol-

lut samansuuruinen. Huomioitavaa on kuitenkin, että puun keskihintataso on kuitenkin noussut vuosi vuodelta ylöspäin. Erityisesti kuitupuun hinnoissa tapahtui merkittävä käänne johtuen Venäjän tuonnin loppumisesta. Energiakriisi lisäsi puun käyttöä entisestään ja loi aidon perälaudan kuitupuun hinnallekin. Venäjän tuontikielloille ei näy loppua ja puuta ei ole pystytty paikkaamaan muulla tuonnilla. Se on lisännyt ja monipuolistanut kotimaan puunhankintaa. Toisaalta suhdanteen kääntynyt heikommaksi esimerkiksi Kotkan Sunilan tehdas on ilmoittanut suunnittelevansa sulkevansa tuotantonsa.

Puukauppa valtakirjalla

Metsänhoitoyhdistysten valtakirjakauppa on puun myyntiä välittäjän avulla. Se sopii niin helppoa metsätaloutta arvostavalle kuin vaativammallekin metsänomistajalle. Metsänomistajan kannattaa tiedostaa sen tarjoamat kattavat hyödyt. Yleisen puumarkkinatilanteen analysointi sekä erilaisten tarjousten ja katkonnan vertaileminen vaativat tietoa ja taitoa. Metsänhoitoyhdistyksen ammattilaisilla on viimeisin tieto ja käsitys alueellisesta ja paikallisesta puumarkkinatilanteesta.



Lähde:
Metsäteollisuus ry;
Luke

Riski on tuoton kääntöpuoli

Metsäomaisuuttaan taloudellisesti ajatteleva omistaja odottaa tilaltaan rahallista tuottoa. Aina kaikki ei mene niin kuin odotetaan, mutta verrattuna moneen muuhun sijoituskohteeseen metsätila on edelleen vähäriskinen omaisuuserä.

Teksti Martti Linna



Kansantaloudellisen metsä-ekonomian emeritusprofessori **Jari Kuuluvainen** on seurannut pitkään suomalaista yksityismetsätaloutta. Hän jakaa siihen kohdistuvat riskit kahteen ryhmään.

”Toiset riskit voivat toteutua hyvinkin lyhyellä aikavälillä. Toisaalta, kun metsää ostetaan ja tehdään uudistustöitä, voivat riskit toteutua vasta seuraavien sukupolvien aikana. Tällaisiin pitkän aikavälin riskeihin ei voi varautua muuten kuin hajauttamalla sijoituksiaan.”

Metsänkasvatuksessa hajauttaminen tarkoittaa esimerkiksi pyrkimistä mahdollisimman monipuoliseen puulaji- ja ikärakenteeseen. Jos olosuhteiden mahdollistavat, kannattaa hajauttamiseen pyrkiä Kuuluvaisen mielestä myös metsänkäsittelymenetelmässä. Joillakin kuvioilla voi harjoittaa perinteistä kiertoaikataloutta, toisilla jatkuvaa kasvatusta.

”Luonto asettaa omistajalle riskejä, jotka voivat tapahtua lyhyelläkin aikavälillä”, Kuuluvainen sanoo. ”Metsävaikutus on edullinen keino suojautua esimerkiksi yhä yleisemmiksi käyville myrsky- ja hyönteistuhoilta.”

Metsien vakuuttamisen merkitystä korostaa myös metsäpalvelupäällikkö **Petri Kortejärvi** OP Ryhmästä. Vakuutusmaksuja voi pienentää huomattavasti suurentamalla omavastuuta, eli ottamalla isomman osan pienempien vahinkojen kustannuksista omalle kantolleen.

”Perinteisesti metsää on pidetty vähäriskisenä sijoituskohteena. En usko, että siinä tapahtuu muutosta lähitulevaisuudessa. Ilmastonmuutoksesta johtuvat riskit ovat kiistatta nousussa, mutta niihin pystyy reagoimaan ja niitä voi hallita. Suomessa on maailman paras metsävaratieto, uskon että mahdollisia riski- ja tuhoikohteita tunnustetaan jatkossa entistä paremmin kaukokartoituksen avulla.”

Kortejärven mukaan metsätilojen hinta on viimeisten kymmenen vuoden aikana noussut enemmän kuin puun kantohinta, koska vaihtoehtoisia tuottavia sijoituskohteita on ollut vähän tarjolla. Kun korkotaso eli rahan hinta on samaan aikaan pysynyt matalana, ovat sijoittajat tyytyneet matalaan tuottoon. Se on nostanut metsän arvostustasoa.

”En ole huomannut viimeaikaisen korkotason nousun näkyvän metsäti-

lamarkkinoilla. Velkavetoinen metsäsijoittaminen on meillä todella pieni ilmiö. Voi olla, että rahastojen ja instituutioiden metsäsijoituksilleen asettama tuottovaatimus nousee. Silloin metsien arvostustaso laskee. Sellaisesta ei kuitenkaan näy vielä merkkejä”, Kortejärvi arvioi.

Metsäomaisuuden hoito kannattaa

Jari Kuuluvainen kehottaa tarkastelemaan metsäomaisuuttaan yhtenä sijoituskohteena muiden joukossa. Yritysriskin suuruus, eli se miten metsäsijoitukselle käy suhdanteiden muutoksissa riippuu puun hinnasta, kustannusten kehittymisestä ja pääomamarkkinoiden korkokehityksestä. Tulevaisuuteen tiiraileville Kuuluvaisella on lohdullista kerrottavaa: suuret muutokset ovat takavuosinakin olleet harvinaisia.

”Jos investoi 1950-luvulla metsäänsä oletuksella, että kantohinnat ja metsänhoidon kustannukset pysyvät tulevaisuudessa reaalisesti samalla tasolla, niin ne perusteet ovat pitäneet melko hyvin paikkaansa näihin päiviin saakka. Riski on ollut yllättävänkin pieni. Metsäomaisuutensa tuottoa on voinut parantaa huomattavasti hyödyntämällä kantohintojen hintapiikkejä.”

Ammattimaisten ostajien tulo metsätilamarkkinoille on tarkoittanut sitä, että taimikoillekin on muodostunut markkinahinta. Hyvin perustettu ja hoidettu nuori metsä on nyt omaisuuserä, jolla on kysyntää. Siihen käytetty raha menee ei hukkaan.

Metsänomistajan puistaan saama hinta määräytyy metsäteollisuuden lopputuotteiden maailmanmarkkinoilla. Vaikka suhdanteet vaihtelevat, tulevaisuus lupaa hyvää, arvioi Petri Kortejärvi.

”Venäjän lankku ja vaneri ovat pitkään pois Euroopan markkinoilta. Suomessa on tehty merkittäviä investointeja sekä kuiduttavaan että saha-teollisuuteen. Sahapuolella yritysten taseet ovat hyvässä kunnossa, ne kestävät heikkenevätkin markkinaa. Kuusisahatavara on modernin puurakentamisen perusraaka-aine. Sen saatavuus heikkenee Keski-Euroopassa, kun siellä kaadetaan ja sahataan nyt hyönteistuhokuusikoita.”

Megatrendit suosivat puuta

Kortejärvi muistuttaa, ettei meillä ole viime aikoina juurikaan suljettu suuria metsäteollisuuden tuotantolaitok-

sia. Iso ansionsa siihen on halvalla energialla. Vetytalous ja hiilidioksidin talteenotto saattavat avata metsäteollisuudelle uusia ansaintamahdollisuuksia, ovathan sellutehtaat suuria bio-geenisen hiilen lähteitä.

”Globaalit megatrendit kuten kaupungistuminen, elintason nousu ja ilmastonmuutoksen vastainen taistelu jatkuvat. Ne lisäävät suomalaisten tuotteiden kysyntää maailmalla. On tosiasia, että puusta alkaa olla globaalisti niukkuutta.”

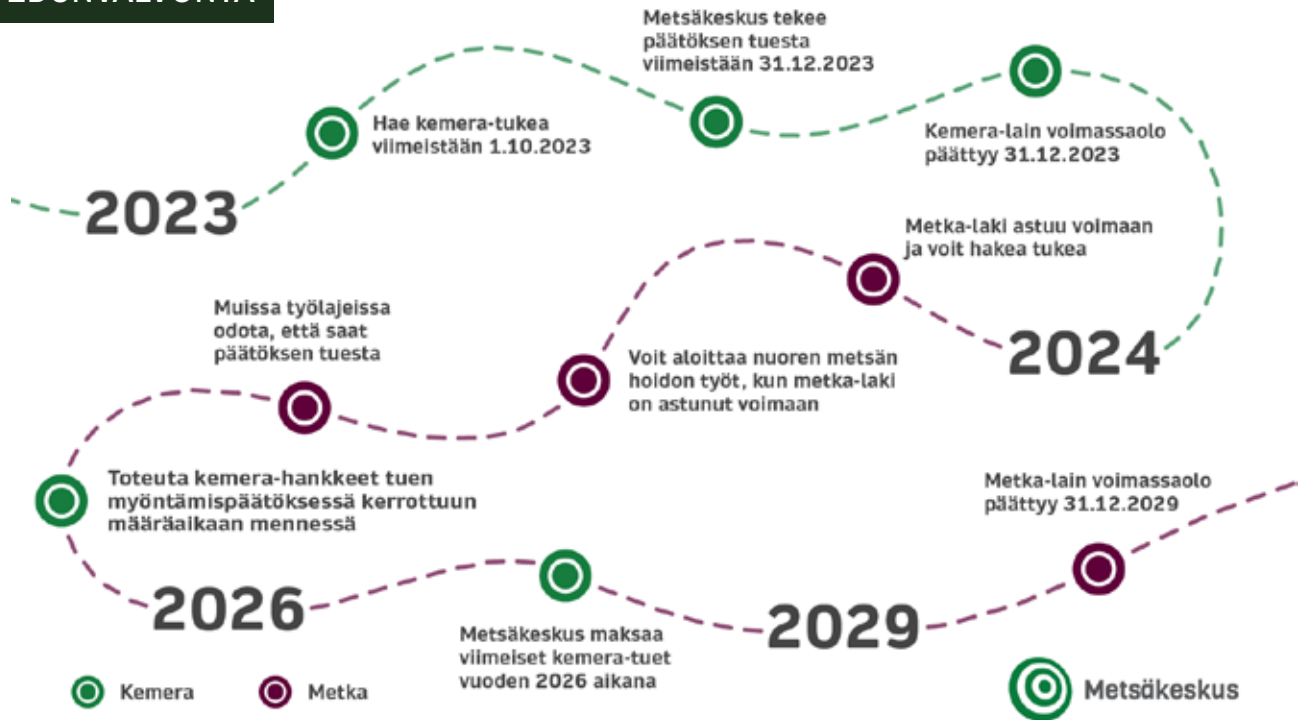
Jari Kuuluvainen ei usko suomalaisessa metsäteollisuudessa tapahtuvan lähiaikoina sellaisia muutoksia, jotka vaikuttaisivat yksittäisen metsänomistajan tulonmuodostukseen. Toiselta puolen, metsänomistajarakenteen muutos ei näytä vähentävän puun tarjontaa raakapuumarkkinoilla.

”1980-luvun julkisuudessa esitettiin, että kaupunkilaismetsänomistajat pihtaavat puuta eivätkä myy. Tutkimukset kuitenkin osoittivat, että metsätilanomistajat myivät sitä saman verran kuin maanviljelijät. Tuoreimmat tutkimukset osoittavat, että palkansaajat ovat kaikkein aktiivisimpia puunmyyjiä.”



Kuva Sanna Tuominen

Metsä on tarjonnut nykyisen inflaatiopiikin aikana kohtuullisen suojan rahan arvon alenemista vastaan verrattuna muihin sijoituskohteisiin. Pelkkä puukuutiometristä saadun kantorahan nykyarvon vertaaminen menneiden aikojen arvoon ei kerro koko totuutta metsäsijoituksen kannattavuudesta. Tehostuneen metsänhoidon ansiosta hehtaarilta korjataan keskimäärin enemmän puuta kuin ennen.



Mitä uutta metka – metsätalouden kannustejärjestelmä tuo mukanaan?

Teksti Mhy Savotta, Lea Jylhä MTK

Kemera-tuki on tukenut jo vuosia suomalaista yksityismetsätaloutta niin raivaussahatöissä kuin terveyslannoituksissa, mutta vuoden 2023 lopussa kemera-tuki tulee päätökseen. Uusi metsätalouden kannustejärjestelmä, eli metka, astuu voimaan 1.1.2024

Metsäkeskukselle kemera-hakemuksia voi tehdä vielä 1.10.2023 asti. Kemera-tuen mukaista taimikon ja nuoren metsän hoitoa on vielä mahdollista toteuttaa vuoden ajan ja terveyslannoituksia aina 31.3.2026 asti kemera-hakemuksen hyväksymisestä.

Metka-tukea voi hakea taimikon ja nuoren metsän hoitoon, pienpuun keruuseen, terveyslannoituksiin, metsätieverkoston ylläpitoon, sekä määräaikaiseen suojeleluun ja metsäluonnon hoitoon. Suometsien ojen kunnostamiseen ei enää

jatkossa myönnetä tukea, mutta maanomistajat voivat hakea tukea suometsien hoitosuunnitelmien laatimiseen ja erilaisiin vesien-suojelutoimenpiteisiin. Uutena tuettavana työnmuotona Metkaan on tullut kulutus.

Lausunnolla olleen valtioneuvoston asetusesityksen mukaan Metkassa taimikon ja nuoren metsän hoidon tuki tulisi olemaan 240 euroa hehtaarilta, ja mikäli kohteelta kerätään pienpuuta, niin tuki olisi 470 euroa hehtaarilta. Terveyslannoituksessa tuki tulee tämänhetkisen tiedon mukaan olemaan boorilannoituksissa 100 euroa hehtaarilta ja 170 euroa hehtaarilta turvemaiden tuhkalannoituksissa. Tarkemmat tukiehdot ja tukisummat määrittelevää asetusta ei vielä ole hyväksytty, joten tukitasoihin voi vielä tulla viilausta.

Tukien haku helpottuu, sillä Metkassa ennakkosuunnitelmaa ei tarvitse tehdä taimikonhoidon ja nuoren metsän osalta, vaan metka-tukea haetaan töiden toteuttamisen jälkeen. Muista työlajeista on edelleen tehtävä ennakkosuunnitelma.

Metsänomistajan kannattaa ottaa huomioon, että esimerkiksi nuoren metsänhoidon tuki muuttuu mahdollisesti jonkin verran: tukea saa vain alle 12 metriselle metsälle. Nyt kannattaa siis hyödyntää vielä päättyvä kemera-tuki esimerkiksi energiapuu- ja ensiharvennushakkuissa, koska nykyisessä kemera-tuessa pituusrajoitteita jäävälle puustolla ei ole.

Lisää tietoa saat paikalliselta metsäasiantuntijaltasi ja Metsäkeskuksen nettisivuilta.



Metsänomistaja, ota yhteyttä heti metsäasiantuntijaasi ja suunnitelkaa yhdessä tukikelpoisten ensiharvennusten hakkuu

Kemeran viime hetket menossa

Uusi Metka-tukijärjestelmä tulee voimaan 1.1.2024 ja se tuo joitain muutoksia Kemeran verrattuna. Merkittävin muutos tulee nuoren metsän hoitoon ja sen yhteydessä korjattavan pienpuun tukiehtojen tiukkenemisena. Tukea saa jatkossa, jos puuston keskipituus on työn jälkeen enintään 12 metriä. Kemera-tuessa raja on koskenut puuston keskiläpimittaa, jonka on tullut olla työn jälkeen alle 16 senttimetriä. Tämä muutos sulkee ison osan nykyisen tukilain puitteissa tuettavista kohteista tuen ulkopuolelle. Vanha Kemeralaki on kuitenkin vielä voimassa ja Kemera-tukia koskevat rahoitushakemukset tulee toimittaa Metsäkeskukseen viimeistään 1.10.2023 mennessä.



Tukea saa jatkossa, jos puuston keskipituus on työn jälkeen enintään 12 metriä.

Nuoren metsän hoito tarkoittaa varttuneen taimikon hoitoa tai nuoren metsän kunnostusta. Lisäksi tukea voidaan myöntää työn yhteydessä kaadetun pienpuun keräämiseen. Pienpuu on pienirun-

koista puuta, joka hyödynnetään pääasiassa energiantuotannossa. Tuki on haettava ennen töiden aloitusta ja työn voi aloittaa sen jälkeen, kun hakemus on saapunut perille Metsäkeskukseen. Kemera-tuella rahoitettavien metsänhoitotöiden ei kuitenkaan tarvitse olla valmiita vielä kuluvan vuoden loppuun mennessä, vaan ne voidaan toteuttaa vuoden kuluessa. Tarkka määräaika löytyy rahoituspäätöksestä. Työn valmistumisesta on tehtävä toteutusilmoitus. Nuoren metsän hoidon tuki on 230 euroa hehtaarilta. Jos nuoren metsän hoidon yhteydessä kerätään pienpuuta, on tuki 450 euroa hehtaarilta.

Suunnittele turvemaametsien hoito huolella

Teksti Anne Rauhamäki

Mäntyvaltaisella turvekankaalla kannattaa suosia puustoisia kasvatusmenetelmiä

Soiden ja turvemaiden käyttö on herättänyt viime aikoina paljon keskustelua vesistö- ja ilmastönäkökulmasta. Mitä turvemaiden metsien kanssa oikein pitäisi tehdä, että nykytutkimuksen ja -tietämyksen valossa toimisi oikein?

– Vaihtoehtoja on käytännössä kolme: puuntuotanto, ennallistaminen tai suojelu, summaa MTK:n metsäasiantuntija **Lea Jylhä**. Tässä jutussa keskitytään näistä lähinnä puuntuotantoon.

Puuntuotannollinen merkitys suuri

Suomen puustosta kasvaa suometsissä liki neljäsosa, joten turvemaille on suuri merkitys metsätaloudelle.

– Noin 20 % hakkuista kohdistuu suometsiin. Suometsien hakkuumahdollisuudet ovat kasvussa, kun pääosin 1960–1980-luvuilla perustetut suometsät varttuvat, kertoo **Tatu Viitasaari** Suomen metsäkeskuksesta.

– Suometsien käsittelyssä tulee kuitenkin jatkossa huomioida nykyistä paremmin vesistöhaitat sekä turvemaiden käsittelystä tulevat ilmastopäästöt, joita syntyy, kun kuivatuksen takia osa turpeesta hajoaa.

Metsänkasvatuksen edellytykset selville

Jotta tietää, kannattaako suolla puuta yrittää kasvattaa, pitää ensin

arvioida suotyyppi, vedenkorkeus ja turpeen paksuus, eli se, millaiset edellytykset puun kasvuun ja metsänhoidolle alueella on. Tässä kannattaa turvautua ammattilaisen apuun.

– Metsäalan toimijoita on koulutettu laajasti suometsän hoitoon, joten kannattaa kääntyä paikallisen metsänhoitoyhdistyksen puoleen. Suotyypin määrittää usein metsäammattilainen esim. metsäsuunnittelun yhteydessä, muistuttaa Jylhä.

– Pohjaveden pinnan tasoa kannattaa arvioida kesän kasvukaudella esimerkiksi metsäojista. Kannattaa muistaa, että itse saran keskellä vesi on korkeammalla kuin oijen pohjalla. Esimerkiksi lumien sulassa korkealla oleva vedenpinta ei haittaa puuston kasvua, ohjeistaa Viitasaari. Turpeen paksuutta voi mitata metallitangolla tai rassilla, joka työnnetään turpeen läpi siihen saakka, että se osuu pohjamaahan, hän ohjeistaa.

Kun pohjatiedot ovat selvillä, voi lähteä miettimään toimenpiteitä. Pohjaveden pinnan optimitaso olisi kasvukaudella noin 30–40 sentin syvyydessä. Silloin puuston kasvu ei kärsi, mutta ilmasto- ja vesistö-

päästöt ovat pienempiä. Vähäpuustoiset suot kannattaa rajata käsittelyn ulkopuolelle ja tarvittaessa ne voidaan myös ennallistaa tai jättää ennallistumaan itsekseen.

Metsänhoito ja hakkuut metsätuotannon mukaan

Turvemaille kuten kivennäismaillekaan ei ole olemassa yhtä sapluunaa vaan toiminta pitää arvioida aina kohteen ominaisuuksien mukaan. – Esimerkiksi rehevillä turvemaille kannattaa suosia peitteisiä metsänkäsittelytapoja, kuten pöytä-, pienaukko- ja kaistalehakkuuta. Näillä toimilla voidaan hallita turvemaiden pohjaveden tason vaihtelua ja siten hillitä ilmasto- ja vesistö päästöjä, korostaa Viitasaari.

Metsänhoitosuosituksissa annetaan muutamia täsmäohjeita: **Ojitetuilla mäntyvaltaisilla** puolukka- ja varputurvekankailla suositellaan ensisijaisesti erilaisia pienaukko- ja kaistalehakkuuta sekä niiden ja ylispuukasvatuksen yhdistelmiä, joilla voidaan ylläpitää metsän peitteisyyttä.

Ojitetuilla kuusivaltaisilla kohteilla on mahdollista siirtyä melko nopeasti jatkuvaan kasvatukseen

esimerkiksi poimintahakkuita soveltamalla. Puuston peitteisyyttä voidaan ylläpitää ojitetuissa korvissa myös kaistale- ja pienaukkohakkuin sekä niiden ja poimintahakkuiden yhdistelmällä.

Myös monet **mäntyvaltaiset turvekankaat** ovat kuusialikasvosten ansiosta hyviä poimintahakkuin käsiteltäviä jatkuvan kasvatuksen kohteita. Niissä voi harkita myös ylispuuhakkuuta, jolla vapautetaan kuusialikasvos.

Suometsän onnistunut puunkorjuu edellyttää joka tapauksessa erityishuomiota maaperän kantavuuteen sekä leimikon ennakkosuunnittelussa että korjuun toteutuksessa. Puunkorjuu ajoitetaan ensisijaisesti talvikaudelle, jolloin routa antaa kantavuutta ja lumikerros suojaa pintakerrosta metsäkultetuksessa.

Kunnostusojituksia voi tehdä, vaikka tukea saakaan

Jos suo on ojittamaton, sitä ei voi enää ojittaa ja suon vesitaloutta ei voi muuttaa. Sen sijaan jo ojitetun suon oja voi kunnostaa, mutta se pitää tehdä harkiten. – Suometsänhoito- ja ojitushankkeesta tehdään aina ammattilaisen laatima vesiensuojelusuunnitelma, joka hyväksytetään viranomaisella. Toteutustöissä pyritään käyttämään parhaita mahdollisia kyseiselle kohteelle sopivia vesiensuojeluratkaisuja, sanoo Jylhä.

– Myös kunnostusojituksia on edelleen tarve tehdä, mutta vain silloin kun suometsän vesitalous ei muuten pysy kunnossa. Ojat tulee kuitenkin tehdä aikaisempaa matalampina. Hyvin usein varttuneissa kasvatusmetsissä ei ole ojitustarvetta, koska puuston haihdunta riittää pitämään pohjaveden kasvukaudella tarpeeksi alhaalla, kertoo Viitasaari.

Tukea vain suunnitteluun

Kemeran korvaavan tukijärjestelmä Metkan on tarkoitus tulla voimaan ensi vuoden alusta. Suurin muutos nykyiseen on, ettei kunnostusojituksen toteuttamiseen saa tukea.

Toinen suuri muutos on että, Metka tarjoaa mahdollisuuden kokonaisvaltaiseen suometsien hoidon suunnitteluun. Suunnitelmassa käydään läpi kaikki alueen metsänhoito- ja luonnonhoitotoimet sekä esim. tarvittavat vesiensuojeluun liittyvät asiat.

Tutustu suosituksiin ja hyödynnä mahdollisuudet

Viitasaaren mukaan suometsiä tulee jatkossakin hyödyntää, mutta käsittelytapoja pitää muuttaa siten, että suometsistä aiheutuva vesistö- ja ilmastokuormitus on pienempi. Tähän on vastattu jo uusimalla suometsänhoidon suositukset.

– Kannustan metsänomistajia tutustumaan uusiin suosituksiin sekä hyödyntämään niiden tarjoamia mahdollisuuksia.

Metsäalan toimijoiden yhdessä tekemän Metsänhoidon suositukset löytyvät osoitteesta www.metsanhoitosuosituks.fi. Suositukset on juuri päivitetty vastaamaan tämänhetkisiä säädöksiä ja sertifiointikriteerejä.

Lisätietoa kaipaavien metsänomistajien tueksi on tuotettu myös verkkokurssi: <https://suometsaosaaja.fi/verkkokurssit/> Kannattaa tutustua myös Metsäkeskuksen koulutustarjontaan.



Kunnostusojitus on tehty ensiharvennuksen yhteydessä.



Kuvat Anne Rauhamäki

Kunnostusojitus vai ennallistumaan jättäminen? Kaikki ojitukset eivät ole tuottaneet puuntuotannon näkökulmasta toivottavaa lopputulosta.

Kannan pienentyminen vähentää myös hirvisaalista

Teksti Jani Körhämö, riistapäällikkö, Suomen riistakeskus Pohjois-Häme

Hirvikanta on viime vuosina pienennetty ja hirvikanta on tavoitellulla tasolla pääosalla Pirkanmaata. Valkohäntäpeurakannan pienentäminen tiheimmillä alueilla jatkuu. Tavoitteet hirvieläinkannoille uusitaan ensi keväänä.

Pirkanmaalla hirvikanta on Luonnonvarakeskuksen antamien kanta-arvioiden mukaan pääosin tavoitetasolla. Tavoitteissa on pientä vaihtelua hirvitalousalueesta riippuen, mutta valtaosalla aluetta tavoitellaan hirvikannan pitämistä metsästyksen jälkeen keskimäärin hieman alle kolmen yksilön tiheydessä tuhatta hehtaaria kohden. Luonnonvarakeskuksen kanta-arvion mukaan hirvikanta pienentyi viime kauden metsästyksellä edelleen kaikilla hirvitalousalueilla ja on pienimmillään yli 20 vuoteen. Tiheystavoite toteutuu nyt kolmella neljästä hirvitalousalueesta. Lounaisella Pirkanmaalla hirvitiheys laski hieman alle tavoitetiheyden.

Pitkään jatkunutta hirvikannan leikkaamistarvetta ei nykytiheyksillä enää ole, vaan tavoitteena on vakauttaa kanta tavoitetasolle kaikilla hirvitalousalueilla. Paikallisella tasolla hirvikannan tiheys luonnollisesti vaihtelee. Tämä pyritään osaltaan ottamaan huomioon verotussuunnitelmissa. Viime kädessä pyyntiluvansaajat voivat kohdentaa metsästystä pyyntilupa-alueen tai yhteislupa-alueen sisällä sinne, missä tarvetta on.

Valkohäntäpeurakannassa paikallinen vaihtelu on voimakasta ja peurakanta painottuu selvästi Pirkanmaan lounaisosiin. Asetetut tavoitteet on mukautettu kannan tilanne huomioon ottaen. Tiheän valkohäntäpeurakannan alueella kanta on pienennetty voimakkaalla metsästyksellä, mutta korkeim-

pia peuratiheyksiä on tavoitteena pienentää edelleen. Harvemman kannan alueella on tavoitteena säilyttää peuratiheydet jotakuinkin nykyisellään.

Pyyntiluvat ja saalisodotukset laskussa

Hirvieläinten pyyntiluvat myöntää Suomen riistakeskus, joka on maa- ja metsätalousministeriön hallinnonalalla toimiva itsenäinen julkisoikeudellinen laitos. Pyyntilupapäätökset ovat julkisia hallintopäätöksiä. Pyyntilupahakemusten käsittelyä edeltää suunnitteluvaihe, jossa kuullaan sidosryhmiä eri tasoilla sekä hyödynnetään viimeisimmät arviot hirvieläin- ja suurpetokannoista sekä vahinkotilanteesta.

Hirvieläimen pyyntilupaa haki alkavalle kaudelle Pirkanmaahan kuuluvilla hirvitalousalueilla kaikkiaan noin 80 luvanhakijaa. Vaihtelua luvanhakijoissa oli aina yksittäisestä hirtiseurueesta erittäin laajoihin yhteislupiin. Lupien nojalla Pirkanmaalla metsästäviä hirtiseuroja ja -seurueita on noin 350 ja niissä metsästyksen arvioidaan osallistuvan lähes 10 000 metsästäjää.

Pirkanmaahan kuuluvilla hirvitalousalueilla myönnettiin kaikkiaan noin 2400 hirvenpyyntilupaa, mikä on keskimäärin noin 15 prosenttia edellisvuotta vähemmän. Hirvisaalis asettuneen vajaan 3000 yksilön suuruusluokkaan, kun yhdellä pyyntiluvalla saa kaataa

yhden aikuisen eläimen tai kaksi vasaa, eivätkä kaikki pyyntiluvat tule käytetyiksi. Valkohäntäpeuran pyyntilupia haettiin ja myönnettiin hieman viime vuotta vähemmän, mutta tavoitteena on edelleen korkea saalismäärä. Viime kaudella Pirkanmaalla kaadettiin runsas 10 000 valkohäntäpeuraa.

Tavoitteet ohjaavat kannanhoitoa

Ensi keväänä alueelliset riistanneuvostot asettavat hirvieläintavoitteet uudelle kolmivuotiskaudelle kuultuaan ensin alueellisia sidosryhmiä. Tavoitteet asetetaan hirvitalousaluetasolla sekä hirvi- että valkohäntäpeurakannalle ja ne ohjaavat osaltaan verotussuunnittelua, pyyntilupien myöntämistä ja metsästystä. Tavoiteasettelu on monitahoinen asia ja keskustelussa esillä ovat tyypillisesti mm. hirvieläinten riistataloudellinen arvo, hirven asema metsäekosysteemisissä ja hirvieläinonnettomuudet liikenteessä sekä vahingot metsä- ja maataloudessa. Hirvieläintavoitteet ovat käytännössä aina kompromissi eri tahojen näkemyksistä, ja keskustelusta aiheen ympärillä voitaneen odottaa jälleen vilkasta.

Pirkanmaalle hirvieläintavoitteet asettaa hirvitalousalueesta riippuen joko Satakunnan tai Pohjois-Hämeen alueellinen riistanneuvosto, jossa on lakisääteinen edustus riistanhoitoyhdistyksistä, MTK:sta, Suomen metsäkeskuksesta, ELY-keskuksesta sekä maakuntaliitosta.

Hopsun käytännön vinkit hirvikarkotteen käyttöön

Teksti Mikko Kriikku, kenttäpäällikkö, MTK metsänomistajat

Hirvituhot ovat tulleet liiankin tutuiksi tamperelaiselle metsänomistaja Juha Hopsulle. Teiskon Viitapohja kun on hirvien talvilaidunalueita. Männyn ja koivun kasvattaminen ei onnistu ilman hirvikarkotteen käyttöä. Hopsulla onkin kokemusta kertynyt taimien suojaamisessa jo parikymmenen vuoden ajan.

Taimien suojaaminen hirviltä on vuosien urakka. Se alkaa siitä, kun taimet yltävät hangen päälle ja ovat näin hirville tarjolla. Karkotteen käyttöä on syytä jatkaa, kunnes taimien latvat ovat hirvien ulottumattomissa. ”Väliin jäänyt vuosi voi tehdä edellisten vuosien työn turhaksi”, Hopsu tuumaa.

Välineet kuntoon ajoissa, levitys loppusyksystä

”Kannattaa olla hyvissä ajoin yhteydessä oman alueen riistakeskukseen ja kysyä Tricoa, eli nykyään käytettävää karkotetta. Viime vuonna sen saatavuudessa oli ongelmia, joskin tilanne lienee nyt parempi. Myös välineet on syytä hankkia tai tarkistaa niiden kunto ajoissa”, ohjeistaa Hopsu. Välineiksi hän kertoo riittävän kunnollisen reppuruiskun ja suojakäsineet.

Metsään karkotetta levittämään ei hänen mukaansa kannata kuitenkaan kiirehtiä, vaan paras aika on mahdollisimman myöhään syksyllä kuivalla kelillä. Hopsu kertoo



Karkotteella käsitellään taimien latvat.

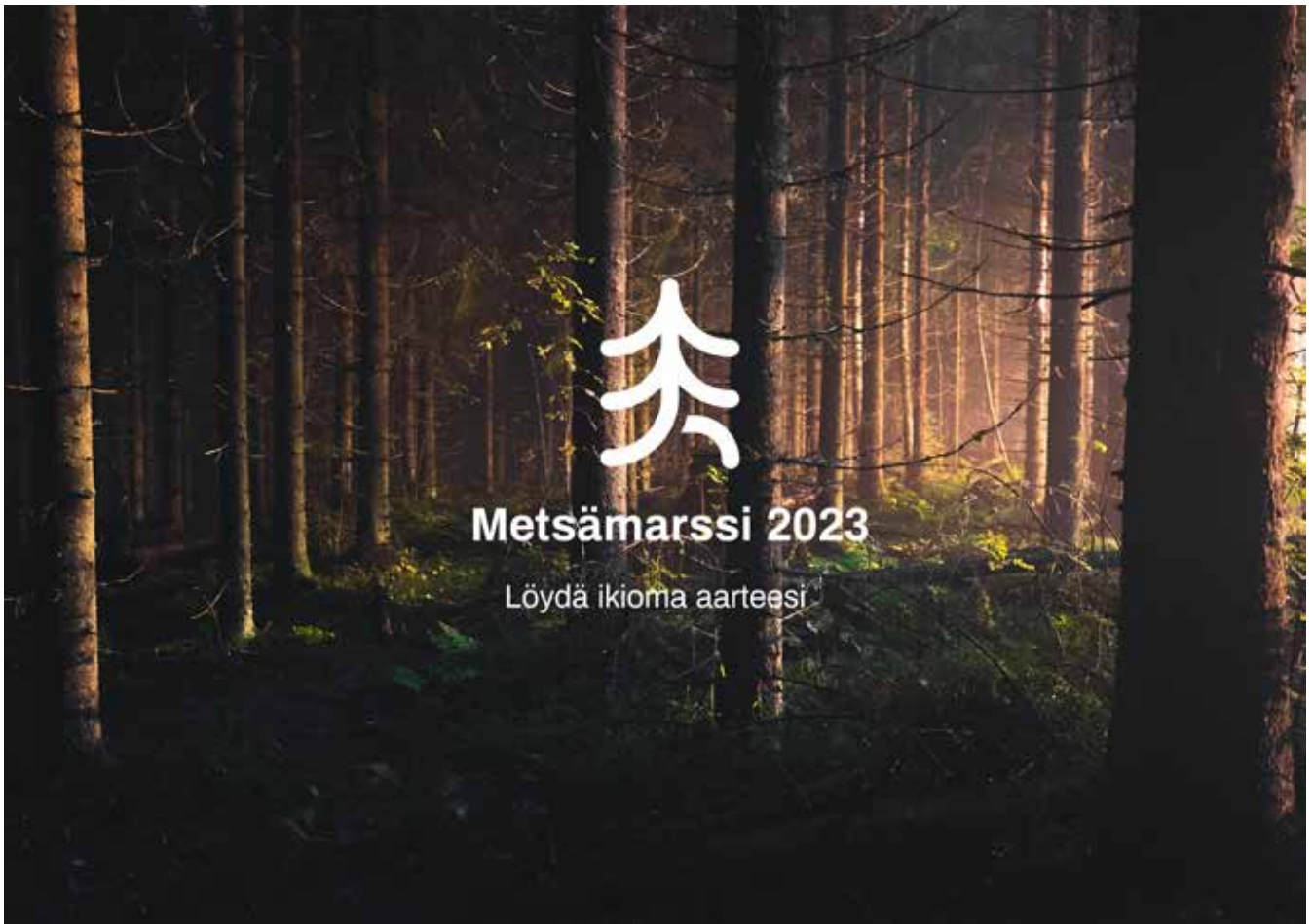
kokemuksensa mukaan marraskuun olevan näillä leveyksillä paras aika taimikon käsittelyyn. ”Jos menet liian aikaisin, ehtivät sateet huuhtoa ja laimentaa karkotetta. Jos taas menet myöhemmin, alkaa taimikossa jo näkyä syötyjä taimia”, kertoo Hopsu.

Oikein tehtynä työ on joutuisaa

Työ itsessään käy melko joutuisasti. Hopsu kertoo, että yhden päivän aikana ehtii ruiskuttaa jopa useamman hehtaarin. ”Ainetta suihkauteaan taimien latvaan. Taimia ei tarvitse kuorruttaa, vaan pieni määrä riittää. Käsitellyt taimet erottuvat hyvin, eikä erillistä merkkäamista tarvita. Muuten työ on pitkälti kävelyä”, Hopsu kuvailee.

Hopsu korostaa, että Trico -karkote on tehty lampaanrasvasta. Rasvahan on sitä jähmeämpää, mitä kylmempää on. Hopsu kertoo, että aine kannattaa levittää lämpimänä. Silloin se tulee ruiskusta hyvin sumuna ja levitys on helppoa. Yöksi ruisku on syytä huuhdella lämpimällä vedellä, ettei tukoksia tule. Kun kaikki karkotteet on levitetty, pitää ruisku pestä lämpimällä vedellä ja pesuaineella. Näin välineet pysyvät kunnossa seuraavaa syksyä varten.

Karkotteen tehoon on Hopsu ollut tyytyväinen. Hirvet ovat jättäneet käsitellyt taimet rauhaan. Ainekustannukset ovat joitain kympejä hehtaaria kohden vuodessa, mutta sen vastineeksi saa laadukkaan taimikon, myhäilee Hopsu.



Valtakunnallinen Metsämarssi järjestetään syyskuussa – Tule juhlistamaan metsänomistajien panosta metsänhoidolle

Metsämarssia vietetään ympäri Suomea viikolla 37 (11.9.–15.9.). Viikon aikana tuodaan esille erityisesti metsien merkitystä ja metsänhoidon roolia suomalaisessa yhteiskunnassa. Suomi on metsien maa, jossa yksityismetsänomistajia on peräti 600 000. Tule yhdessä nostamaan esille metsien tärkeyttä Suomelle ja suomalaisille!

Yksityisten metsänomistajien merkitys kotimaiselle metsätaloudelle korostuu erityisesti hakkuukertymää tarkasteltaessa – yksityismetsistä saatu hakkuukertymä on yli viisi kertaa valtion kertymää suurempi. Metsänhoidon roolia suomalaisille ei voi vähentää, kuten ei myöskään yksimetsien merkitystä koko kansantaloudelle.

Ensimmäinen metsämarssi järjestettiin vuonna 1950, jolloin tapah-

tuman tavoitteena oli yksityismetsien puuntuotannon lisääminen. Yli 70 vuotta myöhemmin suomalaismetsiin onkin sitoutunut lähes kaksi kertaa enemmän biomassaa. Lisäyksen määrä on huimat miljardi mottia. Jos tuo metsiin kertynyt lisä pinnottaisiin kolmimetriseksi pölleiksi, muodostuisi siitä yli 11 metriä korkea pino maapallon ympäri.

Metsämarssin yhtenä tavoitteena on lisätä metsänomistajien arvostusta. Julkinen metsäkeskustelu on polarisoitunut voimakkaasti viime vuosina. Marssilla tuodaan vahvasti esiin, että kaikki 600 000 metsänomistajaa ovat ääripäiden välissä. Metsänomistajat ovat värikäs joukko erilaisine arvoineen ja tavoitteineen. Erilaisuus tuottaa monipuolisia hyötyjä niin taloudellisesti kuin luonnollekin.

Metsämarssi-viikolla järjestetään erilaisia alueellisia tapahtumia, joten kannattaa tarkastaa, mitä omalla alueellasi tapahtuu. Sosiaalisen median kanavissa Metsämarssi-aiheista sisältöä löytyy erityisesti MTK:n ja Metsänomistajien kanavissa. Voit lisäksi jakaa sisältöä omista metsänhoitotöistä tai itsellesi tärkeästä metsäkohteesta tunnisteella #metsämarssi2023. Näin pidät metsänhoidon ja metsänomistajat esillä tärkeän viikon aikana!

Tule rohkeasti mukaan viettämään metsänhoidon täyteistä viikkoa syyskuussa!

#metsämarssi2023

Metsämarssin järjestäjinä toimivat MTK, Metsänhoitoyhdistykset ja SLC.

Komission viimeinen vuosi alkaa

Teksti Maria Pohjala, asiantuntija, kansainväliset metsäasiat, MTK



EU:n metsäedunvalvonnan kesä on ollut vilkas. Kun Suomessa on lomailtu, Brysselissä päättäjät ovat valmistelleet viimeisiä päätöksiä ennen Euroopan lomia. Yksi niistä on ennallistamisasetus, joka muuttui loppua kohden jännitysnäytelmäksi Euroopan parlamentin äänestyksen myötä.

MTK on painottanut, että luonnon ennallistaminen on tärkeää. Samaan aikaan ennallistamiskeinojen tulisi ottaa huomioon eri maiden ominaispiirteet ja tukea metsien monipuolista käyttöä. Onneksi tätä ajatusta tukeva kanta meni läpi Euroopan parlamentin äänestyksessä heinäkuun puolivälissä. Vielä ei voida kuitenkaan huokaista helpotuksesta, vaan seuraavaksi asiaa käsitellään Euroopan parlamentin, jäsenmaiden neuvoston ja komission välisissä kolmikantaneuvotteluissa, jotka jatkuvat syyskuussa.

MTK on ollut ensimmäisiä sidosryhmiä, joka on nostanut ennallistamisasetuksen riskit maa- ja metsätaloudelle EU-päätäjien tietoisuuteen. Europarlamentin kannasta voidaankin selvästi huomata metsänomistajien kädenjälki.

Ennallistamisasetus on kuvaava esimerkki siitä, kuinka nykyinen Ursula von der Leyenin johtama Euroopan komissio ei luota jäsenmaiden omaan harkintakykyyn erityisesti metsä-

asioissa. Uutta lainsäädäntöä tulee vauhdilla, ja keinot säätelylle tulevat usein pakon kautta. Luottamus kulkee toki myös toisinpäin. Kun komissiolta tulee metsiin liittyviä aloitteita, ensimmäinen ajatus minulla on: mikä on komission säätelyn taustalla, eli toisin sanoen: onko komission ajatuksena ohjata metsien käyttöä erityisesti pohjoisissa jäsenmaissa?

Parlamentin ennallistamisväentöjen aikana komissiolta tuli myös uusi lainsäädäntöehdotus maaperän kuntoon liittyen. Tavoitteena on maaperän hyvä kunto kaikkialla Euroopassa. Ajatus asetuksen taustalla on jälleen tärkeä: elinvoimainen maaperä on edellytys kestäväälle ja tuottavalle maa- ja metsätaloudelle. Kun komission direktiiviesitystä tarkasti katsoo, jatkoaskelista herää kuitenkin kysymyksiä. Miksi maaperää koskevaa lainsäädäntöä täytyy muodostaa niin kutsutuilla delegoiduilla säädöksillä, joihin jäsenmailla on huomattavasti tavallista lainsäädäntöprosessia vähemmän sananvaltaa?

Nykykomissiolla on vielä reilu vuosi mandaattiaan jäljellä. Ennen uusien komissaarien toimikautta EU-komissio julkaissee vielä metsien monitorointia ja pitkän aikavälin suunnittelua säätelevän lain. Tavoite on jälleen kerran myönteinen: kattava metsädata Euroopasta antaa edellytykset tehdä faktatietoon perustuvaa lainsäädäntöä. Monesta maasta dataa ei

ole saatavilla, ja jos muut maat tulisivat Suomen tasolle metsädatan laadussa, meillä olisi jo kattava kuva Euroopan metsistä.

Samaan aikaan komissio saattaa haluta tietoa hyvin yksityiskohtaisista metsiin liittyvistä mittareista. Näitä voisivat olla muun muassa metsien käyttötavat, ikä- ja lajijakauma, lajien monimuotoisuus tai metsien kasvu. Metsänomistajille tärkeää on, että komissio kertoisi, mihin dataa käytetään ennen kuin tiedonkeruuseen myönnytään. Datan keruun kustannusten tulee olla maltilliset ja metsänomistajien yksityisyyttä tulee vaalia.

Olen metsänhoitaja, ja aloittanut EU:n ja kansainvälisten metsäasioiden asiantuntijana MTK:lla toukokuussa. Tehtävääni kuuluu metsänomistajien äänen vahvistaminen niin pohjoismaisissa, eurooppalaisissa kuin kansainvälisissäkin verkostoissa. Edellytys hyvälle metsäedunvalvonnalle on tuoda käytännön esimerkkejä päätäjien tietoon. Kun ymmärrys pohjoismaisesta, kestävästä metsänhoidosta ja metsätaloudesta lisääntyy, myös päätäjien asenteet voivat muuttua. Tekemistä vielä riittää. Ollaan siis yhteydessä!



SUOMEN PARASTA PALVELUA

POHJAN TAIMI
KASVATTA, ISTUTTA
JA HOITAA METSÄSI



www.pohjantaimi.fi



Uusi metsäsi kasvaa jo meillä.

Mellanä Plant
Kristiinankaupunki • Dagsmark • (06) 229 2211
www.mellanaplant.fi

Jäsenetu!

MT Metsä



MT Metsä Lehti + Digi

11,10
€/kk

(norm. 13,90 €)
Kestotilauksen
1. jakso

-20%

MT Metsä Digi
nyt vain

7,70
€/kk

(norm. 10,90 €)
Kestotilauksen
1. jakso

-30%



**MT Metsä uutisoi ja analysoi, jotta
sinä voit tehdä parempia päätöksiä.**

MT Metsä Digi -tilauksella olet oman metsäsi
asiantuntija ja perustelet näkökulmasi luotetulla
tiedolla. Lue, katso ja kuuntele, vaikka joka päivä.

Tilaa netissä!
MT.FI/MHYjasen
tai käytä oheista QR-koodia

Tilaa soittamalla!
020 413 2277
Mainitse tilaustunnus **TAM3025**

Tarjous on voimassa 20.12.2023 asti. Tilaus jatkuu kulloinkin voimassa olevaan edulliseen kestopilaushintaan. Paperilaskun lähettämisestä
veloitamme 3,90 €/lasku. Jos olet tilannut tai käyttänyt Viestimedia Oy:n tuotteita ja palveluita, voimme lähettää sinulle samankaltaisiin
tuotteisiimme ja palveluihimme liittyviä markkinointiviestejä sekä muuta asiakasviestintää, vaikka et olisi antanut nimenomaista
lupaa sähköiseen suoramarkkinointiin. Voit aina kieltää sähköisten suoramarkkinointi- ja asiakasviestien lähettämisen toimimalla
viesteissä olevien ohjeiden mukaisesti tai ottamalla yhteyttä asiakaspalveluumme (020 413 2277 ma-pe klo 8-21, hinta 8,35 snt/puhelu
+ 16,69 snt/min tai asiakaspalvelu@viestimedia.fi). Lisätietoja: viestimedia.fi/tilausehdot ja viestimedia.fi/tietosuoja



Miltä näyttää maailman paras metsänomistamisen taito?

Metsälehti on suomalaisen metsän riippumaton äänenkannattaja, joka tuo luoksesi metsänomistamisen parhaat käytännöt ja taidot, tuoreet uutiset ja uusimmat tutkimukset sekä alan johtavat asiantuntijat. Koiin kannettuna ja ruudullasi aina kun haluat. Tilaa Metsälehti MHY-jäsenetuna erikoishintaan!

VUODEN TILAUSJAKSO, 23 NUMEROA

85 €

Norm. 163 €, etusi 78 €

HUOM!
Tilausmaksu on vähennyskelpoinen metsäverotuksessa.

TILAA JO TÄNÄÄN:
edutjasenelle.fi tai 09 315 49 840
Kerro soittaessasi, että teet MHY-jäsenetutillauksen.

Metsälehti

Polku omaan metsään



Metsätilat.fi

Metsänomistajien oma ja Suomen suurin välityspalvelu hoitaa maaseudun kiinteistöjen välitystehtävät. Myös perheen tai lähisuvun sisäiset omistajanvaihdokset ja muut omaisuudenhoitotehtävät ammattitaidolla ja kokemuksella.

Metsätilat-ketju on Suomen kymmenen suurimman kiinteistönvälitystoimijan joukossa. Teimme viime vuonna 2200 kiinteistökauppaa ja Länsi-Suomessakin reilusti yli 600 kauppaa. Tunneimme markkinat ja meidät tunnetaan.

Osaamme ja haluamme palvella!

Me välitämme alueellasi



Miika Bucktman
040 557 3947
LKV, KiAT, AKA, kaupanvahvistaja



Janne Savilahti
044 760 7788
LKV, kaupanvahvistaja



Sauli Kallio
044 739 3110
LKV, kaupanvahvistaja



Oiva Vierikka
040 580 3144
LKV, AKA

Poimintoja kohteistamme:

Parkano, metsätila 9,8 ha/1340 m³ metsätien varressa. **Tarj. 18.9.**

Parkano, metsämääräala 23 ha/1310 m³. **Tarj. 18.9.**

Parkano, metsämääräala 52 ha/3360 m³. Hyvät tieyhteydet. **Tarj. 18.9.**

Kihniö, metsätilat 40 ha/9020 m³. Runsaspuustoiset tilat. **Tarj. 14.9.**

Sauli Kallio, **044 739 3110**

Virrat, metsätila 8,5 ha/1290 m³ keskustan tuntumassa. Harvennushakkuutarvetta. **Tarj. 15.9.**

Ruovesi, metsätila 17 ha/3600 m³. Voimakkaassa kasvussa oleva, metsätien varressa sijaitseva tila. **Tarj. 8.9.**

Ylöjärvi, Aurejärven rantatontti n. 5000 m². Kovapohjaista, tasaaisesti syvenevää rantaa 55 metriä. Rakennusoikeus yht. 150 m². **Hp. 68 000 €**

Janne Savilahti, **044 760 7788**

Ylöjärvi, Kuru, maatila 16 ha/2740 m³. Hirsiasuinrakennus + muut rakennukset. Hakkuumahdollisuuksia. **Hp. 198 000 €**

Tampere, Teisko, metsämääräala 15 ha/1330 m³. Kasvatusmetsävaltainen. **Tarj. 25.9.**

Ruovesi, Jäminkipohja, rantatontti Isojärven rannassa 4140 m². Rantaa 80 metriä länteen/lounaaseen. Rakennusoik. 175 m². Edullinen sähköliittymä ja kunnan vesilinjat tontilla. **Hp. 35 000 €**

Miika Bucktman, **040 557 3947**

Kangasala, Sahalahti, metsätila 30 ha/3700 m³ Laipanmaan sydämessä. Hoidettu kasvava tila, myös rantaa. **Tarj. 18.9.**

Kangasala, metsätila 1,9 ha/220 m³. Osuus venevalkamaan Längelmäveden Vierikanlahdella. **Hp. 20 000 €**

Oiva Vierikka, **040 580 3144**

Länsi-Suomen Metsätilat Oy LKV

etunimi.sukunimi@metsatilat.fi | www.metsatilat.fi

Palkkio 4,5 %, minimi 2 800 € (sis. alv.) tai sopimuksen mukaan.

Teams-etäkurssi antaa ohjeita vesien hoitoon ja kunnostukseen

Usein vasta huoli kotijärven tilasta herättää toimimaan. Silloin ollaan kuitenkin jo myöhässä, jos sinilevä uhkaa karkottaa mökkiläiset rannoilta tai kalakuolemat paljastavat happikadon.

Kotirannan vaaliminen edellyttää yhteistyötä. Oman lahden niitosta ei ole hyötyä, jos laskuoja tuo lisää rehevöittäviä ravinteita.

Kotiranta kuntoon -kurssi antaa viljelijöille, metsänomistajilla, ranta-asukkaille ja mökkiläisille perustietoa järviökosysteemin toiminnasta ja ohjeita oman järven hoitoon. Kurssilla esitellään muun muassa vesienhoidon perusteita, verkostoja, menetelmiä ja rahoitusta.

Kolmatta kertaa järjestettävä kurssi toteutetaan Suvi-hankkeen ja Valkeakoski-opiston yhteistyönä. Kuuden keskiviikkoillan Teams-kurssilla kuullaan muun muassa ELY-keskuksen, Metsäkeskuksen, ProAgrian ja Kokemäenjoen vesistön vesienhoito- ja vesienhoidon menetelmien

asiantuntijoita sekä käytännön esimerkkejä lähiseudun kunnostushankkeista.

Edellisvuosien kurseilla on saatu vireille käytännön kunnostustoimia, joihin on saatavissa Leader-rahoitusta ja ELY-keskuksen tukea.

Suunnitteluun ja rahoituksen hakemiseen saa apua ja tukea Suvi-hankkeelta.

Kurssi maksaa 32 € ja ilmoittautuminen tapahtuu opiston sivujen (<https://uusi.opistopalvelut.fi/valkeakoski/fi/course/14394>) kautta.



Kotiranta kuntoon -kurssi Teamsissa joka toinen keskiviikko klo 18–20

ke 13.9. Vesienhoidon historia ja lähtökohdat, kotiranta eri näkökulmista, vastuullinen vesistöjen käyttö

ke 27.9. Vesistöjen ekologian pääpiirteet, Pälkäneen vesistöjen tila

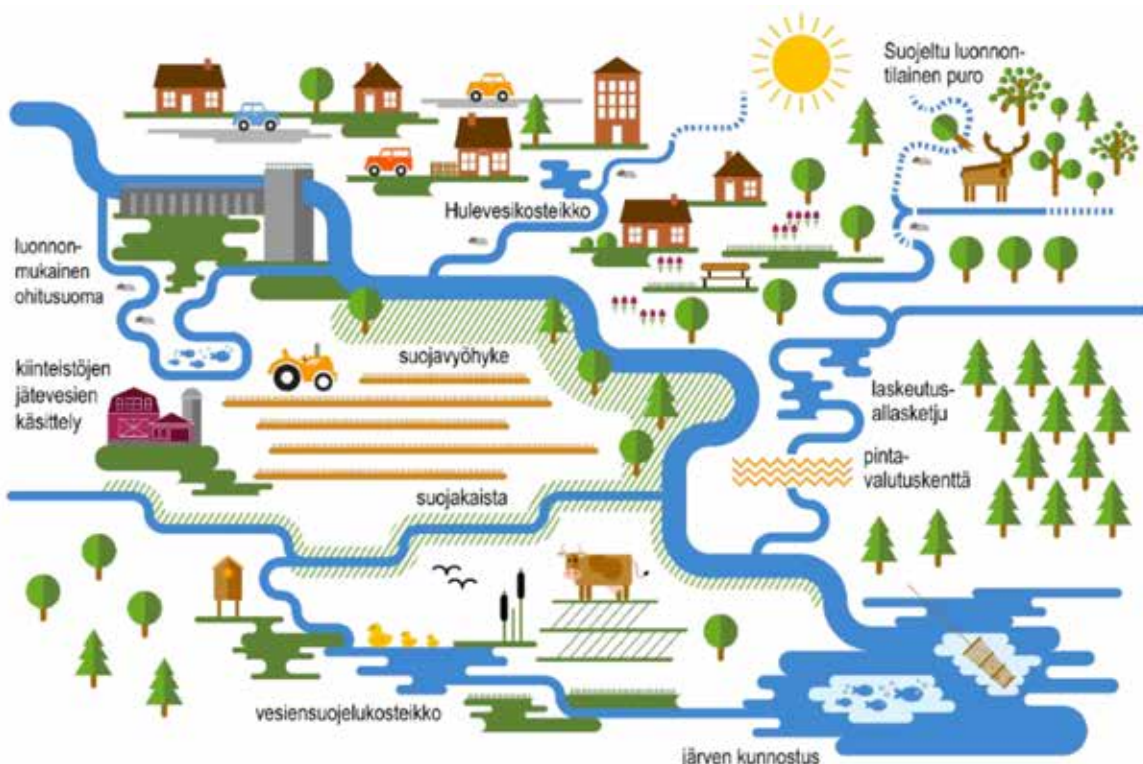
ke 11.10. Valuma-aluelähtöinen vesienhoito, vesienhoidon menetelmät

ke 25.10. Onnistuneen hankkeen avaimet, vesienhoidon toimijat ja tärkeät sidosryhmät

ke 8.11. Kotiranta kuntoon yhteistyöllä, vesienhoidon rahoitus, Aito Suvi ry:n toiminta

ke 22.11. Vesienhoitohankkeen vaiheet, omat toimintasuunnitelmat

Kooste edellisten kurssien annista: <https://www.aitosuvi.fi/ajankohtais-ta/vesienkunnostuskurssilla-suunnattiin-katseet-kotirantaa-kauemmas>



Valuma-aluekunnostuksen menetelmiä. Kuva: Mika Kautto

Metsänhoitoyhdistyksen jäsenenä käytössäsi kattavat sähköiset palvelut

Mikko Kriikku, kenttäpäällikkö, MTK metsänomistajat



Metsänhoitoyhdistyksen jäsenenä olet viimeisimmän tiedon, asiantuntemuksen ja avun keskipisteessä. Käytössäsi on sekä metsänhoitoyhdistyksen että MTK:n tuottamat palvelut ja materiaalit. Ne on tehty jäsenille heidän elinkeinojaan ja monia maanomistamiseen liittyviä tilanteita varten.

Metsänomistajana sinulle lienevät tuttuja erinomaiset OmaMetsä -palvelu sekä www.mhy.fi -sivut. Näiden lisäksi MTK:n sivuilla www.mtk.fi on paljon asiaa ja palveluja metsänomistajille. Tässä niistä muutama esimerkki, jos aihe on sinulle uusi.

Kattavat tilastot sekä puu- että lopputuotemarkkinoista löydät

osoitteesta www.mtk.fi/puumarkkinat. Palvelussa näet ajantasaiset hinnat niin hankintapuille kuin pystykaupoista sekä energiapuulle. Halutessasi voit myös muokata graafeja ja nähdä juuri sinua kiinnostavat asiat.

Oiva -verkko-opistossa on koulutuksia ja webinaaritalenteita ilmastokestävästä metsätaloudesta, sukupolvenvaihdoksista, metsänomistajan tieasioista, aurinko- ja tuulivoimasta ja paljon muusta. Verkko-opiston löydät osoitteesta www.mtk.fi/koulutus tai suoraan <https://moodle.mmg.fi/mtk/>

Metsänomistajana kohdallesi voi osua aurinkovoimahanke, sähkö-

linjan rakentaminen tai vaikkapa ulkoilureitin rakentaminen. Näistä ja monista muista hankalista, erityisosaamista vaativista sopimuksista MTK:n asiantuntijat ja juristit ovat laatineet valmiita sopimusmalleja jäsenten etujen ja oikeusturvan varmistamiseksi. Sopimusmallit löydät osoitteesta www.mtk.fi/sopimusmallit.

Nämä ja paljon muuta hyödyllistä on käytössäsi. Koska palvelut ovat vain jäsenille, edellyttää niiden käyttö kirjautumista. Kannattaa käydä tutustumassa ja ottaa kaikki irti palveluista, joita et mistään muualta saa!

**KONE
AGRIA**
12.-14.10.2023 TAMPERE

Tule tutustumaan yhteiselle osastollemme E440, E-halliin.

Tarjoamme metsästä ja sen omistamisesta kiinnostuneille tietoa metsän hoidosta, puukaupasta, verotuksesta ja metsätilojen kaupasta.

Metsälehti-lavalla ajankohtaisia non-stop metsäaiheisia puheita koko messujen ajan.

Tapahtuman aukioloajat:

torstai 12.10. klo 9–17,
perjantai 13.10. klo 9–17,
lauantai 14.10. klo 9–16.

LIPUT

- 18 € ennakoon netistä
- ovelta 20 €
- ryhmälippu 15 €/hlö.



 Metsänhoitoyhdistys
Pirkanmaa

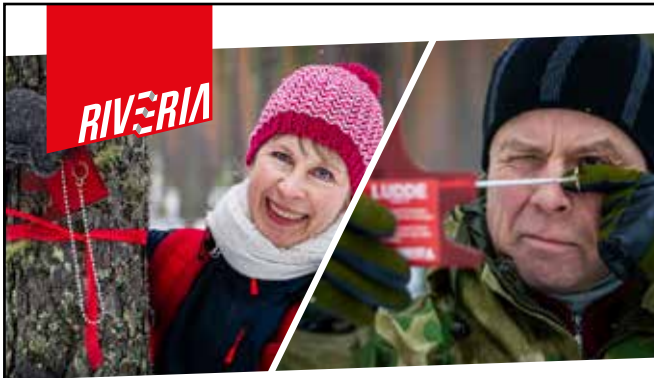
 Metsänhoitoyhdistys
Kihniö-Parkano

 Metsänhoitoyhdistys
Roine

 Metsänhoitoyhdistys
Pohjois-Pirkka

 Länsi-Suomen
Metsätilat Oy LKV

 MTK



Tampere (Pirkanmaa) | Joensuu | Oulu

**Opiskele tietotaitoa oman metsäsi hoitoon.
Opiskelu onnistuu työn ohessa.**

METSÄTALOUSYRITTÄJÄ (AT)

Metsäalan ammattitutkinto, 150 osp

Koulutus soveltuu nykyisille ja tuleville metsänomistajille sekä muille metsällistä tietoa työssään tarvitseville! Koulutukseen hakijalta ei edellytä aikaisempaa metsäalan koulutusta.

Haku käynnissä: koulutuskalenteri.fi

Aloitus 8.1.2024 Tampere, 10.1.2024 Oulu ja 11.1.2024 Joensuu – koulutuksen kesto n. 1,5 vuotta.

Lisätietoja: riveria.fi/metsaopetus

Marja-Leena Annala, p. 050 522 0471

RIVERIA.FI/METSATALOUSYRITTAJA

Metsässä hyvä

Mhy.fi



Omistajanvaihdospalvelut pääkaupunkiseudulla

Nyt saat kauttamme myös lakipalvelut kätevästi vaikka etänä. Metsäjuristimme Ulla Pakarinen auttaa mm. sukupolvenvaihdoksissa, osituksissa ja kiinteistön luovutuksissa.

Ajanvaraukset ja tiedustelut

Ulla Pakarinen
metsäjuristi, kaupanvahvistaja
ulla.pakarinen@mhy.fi
tai Metsänomistajien Palvelutoimisto
040 720 3160 / Tiina Salminen



**Metsänomistajien
Palvelutoimisto**



Paremmat jäsenedut MTK Hankinnoilta

Alennusta jo yli 30 yritykseltä

MTK Hankintojen valtakunnalliset jäsenedut Mhy-jäsenille. Etujen käyttö on helppoa ja vaivatonta. Hyödynnä jäsenedut ja säästä rahaa.

Tee edullisempia hankintoja jo tänään:
mtkhankinnat.fi



**Yhdessä saamme enemmän
mtkhankinnat.fi**



Näkyvät vaatteet metsätyömaalle

Metsätyömaan käynnistyminen omassa metsässä on odotettu hetki ja sen edistymistä on mielenkiintoista seurata. Työmaalla voi vieraila, kun muistaa turvallisuuteen liittyvät asiat.

- Ilmoita ennakkoon tulostasi ja soita ensin metsätyömaan kyltin kertomaan koneenkuljettajan puhelinnumeroon. Pue kirkkaanväriset vaatteet ja huomioliivi päällesi, niin erotut paremmin maastossa. Myöskin kypärä ja suojalasit on hyvä olla, sillä pystyistä voi tippua oksia hakkuun jäljiltä tai risut voivat iskeä silmään.
- Muista turvaetäisyydet. Pysähdy vähintään 90 metrin päähän koneesta niin pitkäksi aikaa, että kuljettaja on huomannut sinut, sammuttanut koneen moottorin, laskenut kouran maahan ja avannut koneeseen oven. Minimietäisyys työskentelevään hakkuukoneeseen on 90 metriä, muihin työkoneisiin ja kuormaavaan

puutavara-autoon 20 metriä. Työskentelevää metsuria voit lähestyä vasta, kun sinut on havaittu ja työskentely on keskeytetty.

- Koneen kuljettajat ja metsurit kertovat mielellään työmaasta, mutta anna tämän jälkeen heille työrauha, sillä metsätyö vaatii kaiken huomion.



PUUNKORJUUTYÖMAA



Käyttävä varoitusvaatetusta.
Turvaetäisyys koneeseen 90 m.

HAKKUUALUEELLE VAIN KULJETTAJAN LUVALLA!

Hakkuukone puh:

Ajokone puh:



metsänhoitoyhdistys
POHJOIS-PIRKKA

Metsänhoitoyhdistys Pohjois-Pirkan yhteistyökumppaneiden edut vuonna 2023:

Kunkin yrityksen tarjoaman edun saat näyttämällä jäsenkorttia



VK-Motors Oy

Kuruntie 15, 34600 Ruovesi • www.vk-motors.fi
-5% alennus moottorisahatarvikkeista,
-10% alennus normaalihintaisista Stihl moottori- ja raivaussahoista
-10% alennus alkuperäisistä normaalihintaisista Stihl metsuritarvikkeista



Virhydro Oy

Pirkantie 26, 34800 Virrat • www.virhydro.fi
-10% alennus normaalihintaisista Husqvarna moottori- ja raivaussahoista
-15% alennus normaalihintaisista muista metsurintarvikkeista ja välineistä



Virtain Varaosa Oy

Keskustie 7, 34800 Virrat • www.virtainvaraosa.fi
-15% alennus normaalihintaisista Bosch pyyhkijänsulista, -15% alennus normaalihintaisista AmPro käsityö-kaluista, -15% alennus normaalihintaisista Sonax autonhuoltotuotteista



Hyvinvointiverstas Relevo

Virtaintie 36, 34800 Virrat • www.relevo.fi
-5% alennus kaikista normaalihintaisista hieronnoista
-10% alennus viiden kerran hierontasarjakorteista
-15% alennus kymmenen kerran hierontasarjakorteista



Las Vaskivesi

Vaskivedentie 1415, 34710 Vaskivesi
-10% alennus normaalihintaisista kahvilatuotteista
-10% alennus normaalihintaisista ruoka-annoksista



Apupapu

Kääjäntie 3, 35300 Orivesi • www.apupapu.fi
-10% alennus Stihl ja Husqvarna sahoista, tarvikkeista ja varusteista

Oma metsäasiantuntija apunasi

METSÄASiantuntijat



Jere Leppämäki
puh. 0400 159 153



Pauliina Salin
puh. 044 580 1042



Timo Voimala
puh. 044 580 1031



Silja Järvensivu
puh. 044 776 4557



Antti Sarvana
puh. 044 776 4555



Arttu Suokas
puh. 044 580 1040



Antti Heikkilä
puh. 044 776 4560



Martti Yli-Pärri
puh. 044 776 4556



Saara Hietala
puh. 044 776 4552



Juha Ruuska
puh. 0400 131 337



Jani Mäkinen
puh. 0400 745 715



Pinja Juurakko
puh. 044 776 4550



Tomi-Pekka Heikkilä
puh. 0400 238 590

METSÄOMAISUUDEN HALLINTA- JA SUUNNITTELUPALVELUT



Kiinteistöasiantuntija
Janne Savilahti, LKV
puh. 044 760 7788



Kiinteistöasiantuntija
Miika Bucktman, LKV
puh. 040 557 3947



Metsäasiantuntija
Tero Puolitaival
puh. 044 776 4558



Metsäasiantuntija
Juhani Luumi
puh. 044 580 1037



Metsäasiantuntija
Hannu Kivi-Mannila
puh. 0400 159 151

METSÄTIE- JA OJAPALVELUT



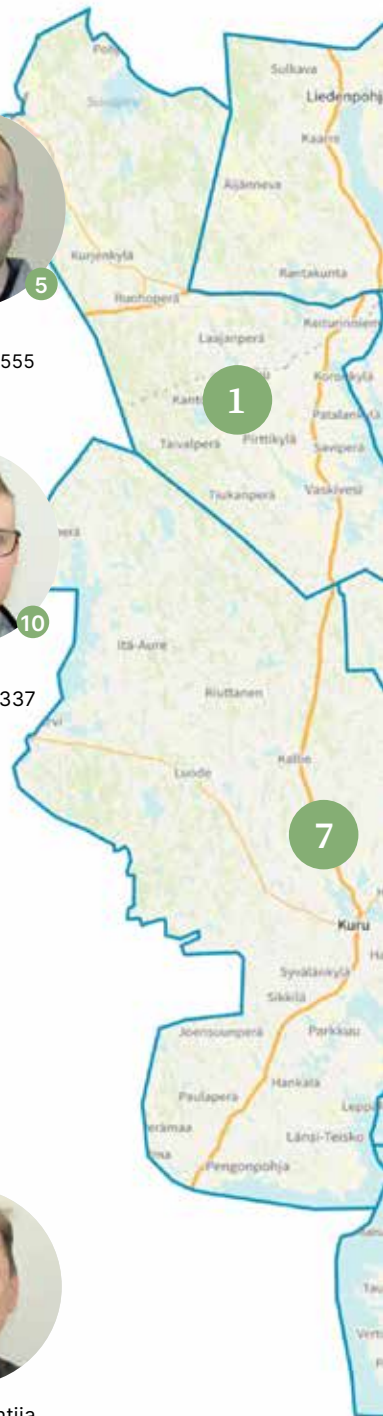
Metsänparannusesimies
Jari Hemminki
puh. 044 776 4549



**OTA KAIKISSA METSÄASIOISSA
YHTEYTTÄ METSÄASiantuntijaan**

- Puukauppa- ja metsäpalvelut
- Neuvontapalvelut • Asiantuntijapalvelut

sähköposti etunimi.sukunimi@mhy.fi nettisivut www.mhy.fi/pohjois-pirkka



JOHTO JA HALLINTO



Johtaja
Harri Katajamäki
puh. 044 776 4553



Metsäpäällikkö
Sari Kaleva
puh. 044 557 8589



Taloussihteeri
Katri Moskari
puh. 03 486 4552



Toimistos sihteeri
Minna Kuivaniemi
puh. 03 486 4551

HANKKEIDEN TOTEUTUS



Operaatioesimies
Pete Törmä
puh. 044 776 4554
Pohjoinen alue



Korjuuesimies
Jere Aalto
puh. 044 580 1032
Eteläinen alue



Metsänhoitoesimies
Antti Kujala
puh. 044 580 1046
Eteläinen alue



METSÄNHOITOIHDISTYSTEN PALVELUTOIMITO, pääkaupunkisetu

Simonkatu 6 (PL 510), 00101 Helsinki



Toimitusjohtaja
Jouni Tiainen LKV,
kaupanvähvistaja,
metsälakiasiantuntija
puh. 0400 158 369
palvelutoimisto@mhy.fi



Metsäasiiantuntija
Tiina Salminen
puh. 040 720 3160
palvelutoimisto@mhy.fi



Metsäjuristi
Ulla Pakarinen
Omistuksenvaihdon palvelut
Ajanvaraus: sähköposti:
ulla.pakarinen@mhy.fi
puh. 040 720 3160/
Tiina Salminen

METSÄNOMISTAJA, VUOSIEN VIISAUS KÄYTÖSSÄSI

Aina olen metsässä kulkenut tutkien, tietoa keräten, hoitaen ja huolella arvioiden. Sinun rinnallasi – nyt myös verkossa.

Oman metsän tieto ja tuki.
[Omametsä.fi](https://www.omametsa.fi)

Metsässä hyvä

Mhy.fi



Korjuupalvelu – vaihtoehto puukaupoille

Metsänhoitoyhdistyksen korjuupalvelu on hyvä vaihtoehto pystykaupalla tehtävälle puukaupalle. Siinä Metsänhoitoyhdistys ei osta puita itselleen vaan välittää puut eri ostajille.

Tilaa korjuupalvelu metsänhoitoyhdistykseltäsi:
mhy.fi/puukauppa/puunkorjuu

Metsänhoitoyhdistys Pohjois-Pirkka
Kuruntie 12, 34600 Ruovesi
www.mhy.fi/pohjois-pirkka

Korjuupalvelun vahvuudet

- Metsänomistajan omien tavoitteiden huomioiminen
- Paikalliset ammattitaitoiset yrittäjät
- Tukkipuun tarkka talteenotto
- Eri-ikäisrakenteisen metsän poimintahakkuut



METSÄSSÄ HYVÄ
- BRA I SKOGEN

Metsämarssi 2023

Avoimet ovet

Metsänhoitoyhdistys Pohjois-Pirkan toimistoilla viikolla 37

Tervetuloa nauttimaan kahvista ja pullasta sekä keskustelemaan ajankohtaisista metsäasioista metsäasiantuntijoiden kanssa.

11.9. klo 9-12 Kuru
Suittilahdentie 1, 34300 Kuru

11.9. klo 9-12 Teisko
Terälahdentie 1095, 34260 Terälahti

12.9. klo 9-12 Ruovesi
Kuruntie 12, 34600 Ruovesi

13.9. klo 9-12 Orivesi
Keskustie 38, 35300 Orivesi

14.9. klo 9-12 Mänttä-Vilppula
Kaarikatu 1, 35700 Vilppula

15.9. klo 9-12 Virrat
Virtaintie 40 A, 34800 Virrat

Tapahtuma on osa metsänhoitoyhdistysten ja MTK:n valtakunnallista Metsämarssi-tempausta, jolla halutaan kertoa monitavoitteisesta metsänhoidosta ja nostaa metsänomistamisen arvostusta.

 **Metsänomistajat**
Mhy Pohjois-Pirkka

Metsänhoitoyhdistys Pohjois-Pirkka • Kuruntie 12, 34600 Ruovesi
www.mhy.fi/pohjois-pirkka • pohjois-pirkka@mhy.fi

 **Husqvarna®**

Virallinen jälleenmyyjä & pienkonehuolto palveluksessasi

Riderit pihaan kuin pihaan

» Tehoa ja työmukavuutta vuoden ympäri

Meiltä myös
lisävarusteet!

(Ovh 4799€)
Alk. 3790€

540iXP

» Suorituskykyinen akkukäyttöinen moottorisaha puunhoitoon



Runkoversio

879€

535iFR

» Tehokas ruohoraivuri ammattikäyttöön
» E-TORQ -moottori
» Mukana kolme terävarustusta



Runkoversio

779€

Muista hyödyntää jäsenetu!

VIRHYDRO OY

Ma-pe klo 7-18, la klo 9-14
Pirkantie 26, Virrat
010 2711 200 | www.virhydro.fi

Täyden palvelun METSÄTALO

Mitä metsässäsi tarvitsekaan, niin ota yhteyttä omaan metsäasiantuntijaasi. Yhteystiedot löydät tästä lehdestä sivuilta 24–25 tai osoitteesta www.mhy.fi



> **Puukauppapalvelut**

Puunmyyntisuunnitelman laadinta
Valtakirjakauppa
Puunkorjuun, katkonnan ja puutavaran mittauksen valvonta
Ennakkoraivaus
Puunkorjuupalvelu
Energiapuun korjuu ja välitys

> **Arviointipalvelut**

Metsäsuunnitelman laadinta ja päivitys
Metsäarviot
Metsätuhojen arviointi
OmaMetsä

> **Metsänomistajan palvelusopimus**

Kokonaisvaltainen palvelu metsäasioiden hoidossa

> **Koulutus ja neuvonta**

Henkilökohtainen neuvonta ja opastus
Metsänomistajien koulutus
Metsätyönäytökset
Nuorten metsäosaamisen edistäminen

> **Metsän hoitopalvelut**

Metsänuudistaminen
Muokkaus
Taimet ja istutus
Siemenet ja kylvö
Taimikon ja nuoren metsän hoito
Lannoitus

> **Omistuksenvaihdospalvelut**

Metsätilojen sukupolvenvaihdokset
Kauppa- ja lahjakirjat
Perikunta yhtymäksi
Metsäveropalvelut

> **Tie- ja ojapalvelut**

Metsätien rakennus ja perusparannus
Kunnostusojitus
Suometsien hoito

> **Sertifiointi ja luonto**

Metsien PEFC-sertifiointi
METSO- ja luontohankkeet



Metsänhoitoyhdistys
Pohjois-Pirkka